

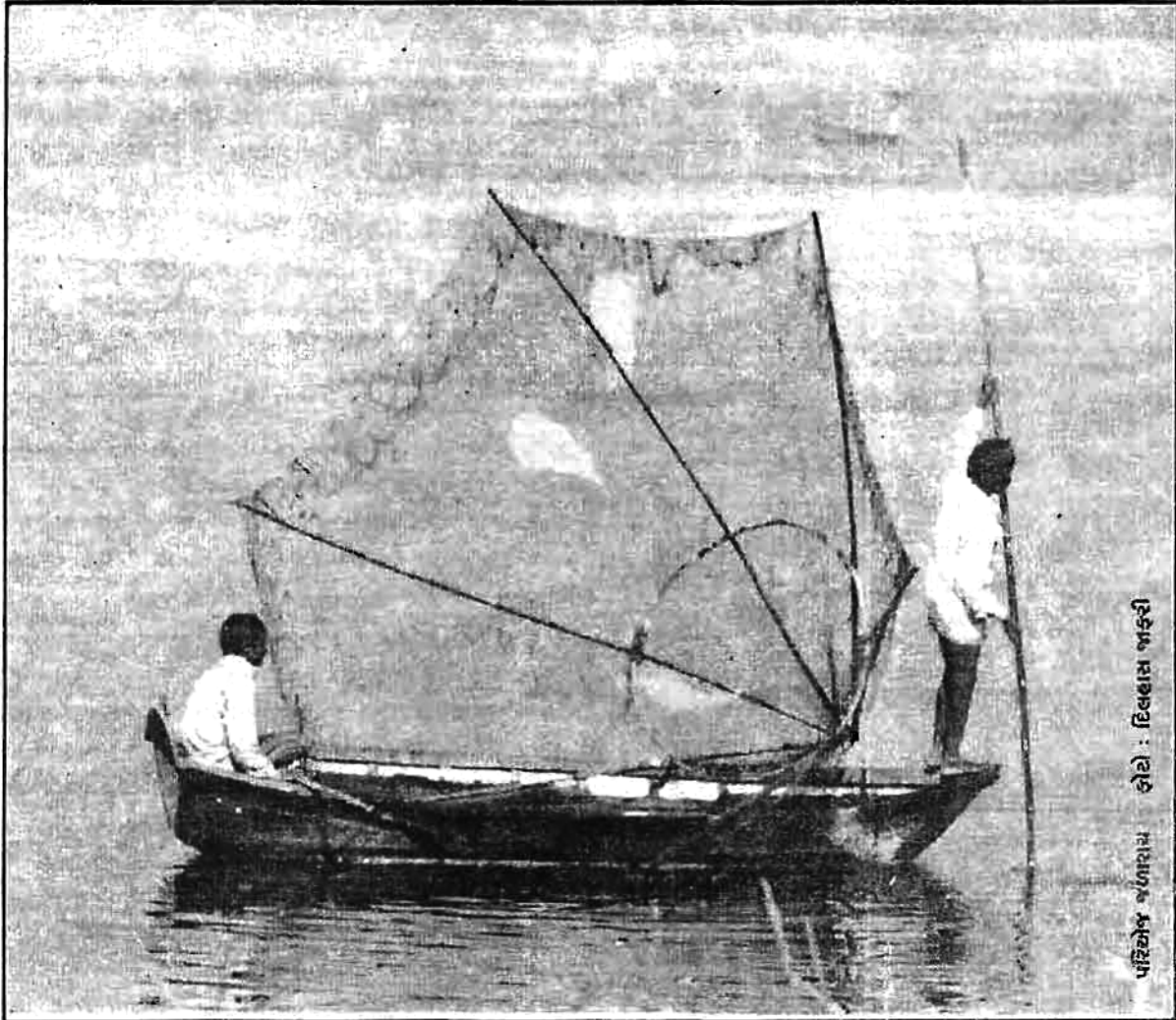


# વિહંગ

પક્ષીનિરીક્ષકો વચ્ચેનો સેતુ

પરામર્શક : લાલસિંહ રાઓલ

સંપાદક : ડૉ. બકુલ ત્રિવેદી



પરિએજ બંધારામ હોટો : દિલ્હાસ ખડ્ડરી

‘પરિએજ’ અને ‘કનેવાલ’ એ બે, ખેડા જિલ્લાનાં સુંદર જળાશયો છે. કેનાલ દ્વારા તેમને પાણી મળતું હોવાથી બારેમાસ તેમાં પાણી રહે છે. યાયાવર અને સ્થાનિક ‘પાણીનાં સંગ્રાથી’ તેમાં વિપુલ પ્રમાણમાં જોવા મળે છે. આ વર્ષે માછીમારી માટે ઠેકો અપાવાને લીધે બંને જળાશયોમાં માછીમારોની હોડીઓ ફરતી રહી અને પક્ષીનિરીક્ષકોને નિરાશ થવું પડ્યું.



તમારા વિસ્તારમાં અડધા મેં માસ સુધી પાણી/કાઠવ ખુંદનાર પંખીઓ (Waders) જોવા મળતાં હોય તો તમે નસીબદાર ગણાવ. આ પંખીઓની અમુક જાતોમાં સારો એવો રંગપલટો થાય છે. કોઈ કોઈ કાયબરંગી (Turnstone) અને કાળીપૂંછ ગડેરામાં (Blacktailed Godwit) આવા રંગપલટાની શરૂઆત એપ્રિલથી થવા લાગે. કચ્છના અખાતના કાંઠે, જામનગર અને કચ્છ જિલ્લાના તેમજ નાના તથા મોટા રણની કાંધીના નિવાસીઓએ આ જોયું હશે. પટાપૂંછ ગડેરા (Bartailed Godwit) અને કાળાપેટ કીચડિયામાં (Curlew Sandpiper) અહીંથી જતાં પહેલાં આવી શરૂઆત થઈ જાય છે. શ્વેતપંખ કાળી વાબગલી (Whitewinged Black Tern) નો રંગપલટો ઊંડીને આંખે વળગે. નામ પ્રમાણે તેનું શરીર કાળું અને પાંખો સફેદ થઈ જાય. શિયાળુ પોષાકમાં હોય ત્યારે કાશ્મીરી વાબગલી (Whiskered Tern) કરતાં અલગ તારવવી લગભગ અશક્ય પણ પૂરો રંગપલટો કરેલ વાબગલી તરત ઓળખાય.

મધ્ય અને દક્ષિણ ભારતનાં રાજ્યો કરતાં ગુજરાત થોડું વિશિષ્ટ છે. યાયાવર પંખીઓનાં (Migratory Birds) નિરીક્ષણની સમયાવધિ આપણને વધારે મળે છે. સાઈબીરિયા, મધ્ય એશિયા અને યુરોપથી શિયાળો ગાળવા આવતાં પંખીઓના પ્રવાસનો એક માર્ગ અહીંથી નીકળે છે. આથી ઓગસ્ટમાં દેખાવા લાગતાં વહેલાં આવનારથી શરુ થઈ મે/જૂન જેટલાં મોડાં જનાર સુધીના યાયાવરોનાં નિરીક્ષણનો લાંબો સમયગાળો આપણને મળે. ઊલટીચાંચ (Avocet) અને કાશ્મીરી વાબગલી (Whiskered Tern) ને તો મે જુલાઈ સુધી જોવા છે. કાશ્મીરી વાબગલી પૂરા પ્રજનન લેખાસમાં હતી. કાળું માથું, દૂધ જેવા સફેદ ગાલ અને લગભગ કાળું પેટાળ ધ્યાનાકર્ષક હતાં. લાલડોક ચંચળ (Rednecked Phalarope) આપણે ત્યાંનું દુર્લભ મુલાકાતી પંખી. તરનાર પંખીઓમાં તે સૌથી નાનું. સૌરાષ્ટ્ર-કચ્છના દરિયાકાંઠાના પક્ષીનિરીક્ષકોને તે ક્વચિત જોવા મળી જાય. તેની એક જોડી પૂરા પ્રજનન પોષાકમાં મે માસમાં અને તે ય જામનગર શહેરની વચ્ચેના લાખોટા તળાવમાં મને જોવા મળતાં સાનંદાશ્ચર્ય થયેલ.

શિયાળાના અંતે યાયાવર પંખીઓની વિદાય બાદ આપણાં પંખીજગતમાં આવેલ ભરતી ઓસરી જાય, વિવિધતા ઘટી જાય, નવાં નવાં પંખીઓ જોવાની ઉત્સુકતા શમે. ઘણાં પક્ષીનિરીક્ષકો નિરીક્ષણની ઋતુ પૂરી થઈ માની નિષ્ક્રિય બની જાય ! તેમને મન જાતજાતનાં પંખીઓ જોવાં એમાં પક્ષીનિરીક્ષણ પૂરું થઈ જાય. પણ એ તો એકડો ઘૂંટવા જેટલું થયું. પંખીઓની વિવિધ જીવનલીલાઓ નિરાખવી, તેમના જીવનની વિશિષ્ટતાઓ વિગતે નોંધવી એ મહત્ત્વનું છે.

યાયાવરોની વિદાયનું સાટું વાળી દે એવી ઘટનાઓ વસંત આવતાં બનવા લાગે. આપણાં મોટા ભાગનાં પંખીઓની પ્રજનન ઋતુ શરુ થાય. તેમના થનગનાટ વધવા લાગે. જોડું બંધાવાનું (Pair Formation) ચાલુ થાય. નર પોતાની હદ નક્કી કરવાનું અને માદાને આકર્ષવાનું શરુ કરી દે. આ વખતે તે કેવી રીતે પ્રવૃત્તિઓ કરે છે ? માદાને કેવી રીતે આકર્ષે છે ? અન્ય નરો સાથે હરીફાઈ કે મુઠભેડ થાય છે ખરી ? આ બધાનું નિરીક્ષણ કરતાં રહેવું જોઈએ. પોતાની હાજરીની જાણ કરવા માટેનું નરપંખીઓનું મુખ્ય સાધન તે તેમનો કંઠ. નર મુક્ત કંઠે ગાવાનું શરુ કરે. ચોમાસા બાદ મૂંગા થઈ ગયેલા કોકિલ (નર કોયલો) ના કૂ-ઊ-ઊ-ઊ-કૂ-ઊ-ઊ-ઊ એવા પંચમ સુરના ટહુકા માર્ચના છેલ્લા અઠવાડિયામાં મોટે ભાગે શરુ થઈ જાય. જેમ જેમ ઋતુ આગળ વધતી જાય તેમ તેનો ગાવાનો સમય પણ વધતો જાય. કોયલ લગભગ આખા રાજ્યમાં મળતું આપણું સામાન્ય પંખી હોવાથી આમજનને વસંત ઋતુ આવ્યાની વધામણી તેની મારફત મળે. કોકિલ આપણાં વસંતનો છડીદાર. એવા બીજા બે સામાન્ય વસંતવૈતાલિકોમાં આવે

શકકરખોરા (Purple Sunbird) અને દેવચકલી (Indian Robin), રંગપલટો થવાથી શકકરખોરાના નરનું આખું શરીર ઘેરા ચમકતા વાદળી રંગનું થઈ જાય. અનુકૂળ સૂર્યપ્રકાશમાં તેમાં આકર્ષક વર્ણછટાઓ જોવા મળે. નરની મીઠી સીટી આખો દિવસ સંભળાયા કરે અને માદાને આકર્ષવા / રીઝવવા તેની પાછળ ઊડતો અને ગાતો વારંવાર જોવા મળે. દેવચકલીના નરનો રંગ તો જે છે તે જ રહે. પણ તેનું ગાન વધવા લાગે. માદાનું મન જીતવા તેની પાસે ગાતા અને નાયતા નરનું સંવનન જોવા જેવું છે. આપણા બધા જિલ્લાઓમાં આ મનોહર દ્રશ્ય વસંતથી જોવા મળવા લાગે.

વધારે વૃક્ષાકીર્ણ પ્રદેશોમાં શેખીગી (Common Iora) અને બંને જાતનાં પીળક (Oriole) ગાનસરણી વહેતી મૂકીને વસંતનું સ્વાગત કરે. ગુજરાતના પંખીઓનો આગલી હરોળનો ગાયક દૈયડ (Magpie Robin). પરોઢ થતાં પહેલાં જ પોતાનું ગાન શરુ કરી વાતાવરણને મધુરતાથી ભરી દે. રૂપાળો અધરંગ (Tikell's Blue Flycatcher) અને બંને જાતની નાયણો (Fantail Flycatchers) પોતપોતાના ગાન અને નાયથી પક્ષીનિરીક્ષકોનું ધ્યાન ખેંચતા રહે.

રાજ્યમાં બીજે નહીં પણ દક્ષિણ ગુજરાત તથા ગુજરાતની પૂર્વ સરહદનાં જંગલોમાં ગાયક પક્ષીઓ વસે છે. શામા (Shama), ઈન્દ્રરાજ (Malabar Whistling Thrush), નારંગી કસ્તુરો (Orangeheaded Ground Thrush), શ્યામશિર કસ્તુરો (Blackbird) - આ બધાં ભારતના પક્ષીજગતનાં ઉત્કૃષ્ટ ગાયકો છે. દક્ષિણ ગુજરાતનાં જંગલોનું નિવાસી, સુંદર અને મિષ્ટભાષી એક પંખી તે સુહાગણ (Malabar Trogon). વસંતથી તેનીયે પ્રજનન ઋતુ શરુ થાય. આ બધાનાં ગાન અને જીવનચર્યા જોવા માટે જંગલો ખુંદવાની આ ઋતુ. આપણી પૂર્વ સરહદના તથા દક્ષિણ ગુજરાતનાં ડુંગરાળ વનોમાં રખડવાનું આ એક જબ્બર પ્રલોભન છે. સાથે સાથે મોટો રાજ લાલ (Scarlet Minivet), બંને જાતનાં હરેવા (Chloropsis), મોટો વન કશ્યો (Large Wood Shrike), ટપકીવી લલેડી (Spotted Babbler), કુન્કી લલેડી (Rufous Babbler), સીટીમાર લલેડી (Quaker Babbler), દૂધરાજ (Paradise Flycatcher)નાં ગાન પણ સાંભળવા મળે એ અવાંતર લાભ કાંઈ ઓછો ન ગણાય ! વળી નવરંગ (Indian Pitta)ને કેમ ભુલાય? ઉનાળો તેની પ્રજનન ઋતુ. તેના બોલથી જંગલ ગુંજતું રહે. આ થયાં જંગલ વિસ્તારોનાં આકર્ષણો.

ગુજરાત રાજ્યનો ઘણો ભાગ ગ્રાહ વનરાઈ વિનાનો ખુલ્લા વગડાનો છે. તેમાં ખેતરો, ઘાસના વીડો તથા ઉજ્જડ પ્રદેશો આવે. વસંતની અસર અહીંના બ્રાશિંદાઓ પર પણ પડ્યા વિના કેમ રહે ? આપણા બધાં ચંડુલો (Larks) આવા પ્રદેશના નિવાસી. તેમાંથી ઘણાંની પ્રજનન ઋતુ ઉનાળાથી આરંભાય. તેમના સંવનન જોવાનો અને ગાન સાંભળવાનો આ સમય. બટેરો (Quails), બિલ બટેરો (Bustard Quails), તેતરો (Partridges), દશરથિયા (Nightjars), ટિટોડીઓ (Lapwings), લટોરા (Shrikes), અખાલી (Dusky Crag Martin), કેચીપૂંછ તારોડિયા (Redrumped Swallow), ફડકફુન્કીઓ (Wren Warblers), રેવીદેવી (Barn Owl), મોટો ઘુવડ (Great Horned Owl) વિ. પણ આછા ઝાડપાનવાળા કે ખુલ્લા ખેતરાઉ પ્રદેશોમાં કે વીડોમાં પ્રજનન કરવા લાગે છે. કચ્છ અને ઉત્તર ગુજરાતને કાબરી રામચકલી (Whitewinged Black Tit) અને કચ્છી પિદા (Brown Rock Chat) નો લાભ મળે છે.

વનો અને વગડાઉ પ્રદેશો સિવાયના મિશ્ર વિસ્તારોમાં ચકલી, કાબરથી માંડી નાનાં મોટાં અનેક જાતના પંખીઓનું પ્રજનન પણ શરુ થાય. આ બધાનું નિરીક્ષણ કરવું ઓછું રોમાંચક નથી.

સી-ર, હરિઓમ એપા., ટાઈમ્સ ઓફ ઈન્ડિયા પ્રેસ રોડ, જીવરાજ પાર્ક, અમ.-૫૫.





ખાખરાનું એક વૃક્ષ જો તમારા આંગણામાં કે આસપાસ નજીકમાં હોય તો વસંતમાં તે તમને માલામાલ કરી દે તેમાં કોઈ શંકા નથી. લગભગ ૧૨ થી ૧૫ વર્ષ જૂનો ખાખરો અત્યારે મારા ઘરની શોભા બની ગયો છે. શરૂઆતમાં પાંચેક વર્ષ ફૂલ ન આવ્યાં ત્યારે ઘણું હતું કે આ કોઈ ભળતો છોડ આવી ગયો છે. પછી આવવાનાં શરૂ થયાં ત્યારે શોધવા પડતાં. મનમાં થતું કદાચ આ જંગલના રાજાને શહેરમાં નહીં ગોઠવું હોય. પણ આ વર્ષે તેણે બધું સાટું વાળી દીધું. નીચે પડેલાં ફૂલ સવારે, બપોરે વીણતાં ખાસ્સાં બે થાળી ભરીને ફૂલ એકઠાં થતાં અને એવું નહીં નહીં તોય મહિના દિવસ સુધી તો ચાલ્યું જ. નાનાં બાળકોને નવઠાંવવા માટે મમ્મીએ છૂટથી એ ફૂલ વહેંચ્યાં. હજી તો કેસૂડાની ઋતુ અડધે રસ્તે હતી અને પાંડરવાનાં પણ સરસ લાલ ચટક ફૂલ આવી ગયાં. ખરી ઊંચાણી થઈ પક્ષીઓને. મારા બગીચામાં આવતાં બધાં પંખીઓએ ઘરાઈને તેમનો લાભ લીધો.

પોષ્ટ, લેલાં, વનલેલાં, શક્કરખોરો, શ્વેતનયના, કાળોકોશી, વૈયાં, બ્રાહ્મીનીમેના, મેના, કોયલ, દરજીડો, ફુતકીઓ સૌ કામે લાગી પડતાં, પોતપોતાના સમયે. ક્યારેક દૈયડ અને પીળક પણ દેખા દેતાં. ઊંચા-નીચાં, વાંકા-ચૂંકા થઈને ફૂલોનો રસ લેતાં પક્ષીઓને જોવાં એક લલાવો હતો. એક પરિપક્વ વૃક્ષ કેટલાં પંખીઓને આશરો આપે છે! અને એક વૃક્ષનો ઉછેર એ પક્ષીઓ પ્રતિ કેટલું અગત્યનું યોગદાન બની શકે! આજે જે બેરહેમીથી મોટાં ઝાડ, આંખનાં પલકારામાં કપાઈ જાય છે, એ જોઈ અવાચક રહી જવાય છે! માણસનું કઠિયારામાં થઈ રહેલું આ વિકૃતિભર્યું રૂપાંતર હવે વ્યાપક બનતું જાય છે. જેની આંખોમાં ખુન્નસનું લોહી ધસી આવ્યું હોય, જેનું શરીર ફૂરતાથી કાંપી રહ્યું હોય અને જે ધાર કાઢેલી કુહાડી ચોમેર વીંઝી રહ્યો હોય તેવા કઠિયારાની આકૃતિ તમને દરેક વૃક્ષની આસપાસ ઝળુંબતી દેખાશે. વૃક્ષ કાપવાનું હવે બહાનું જ શોધાય છે. અને બહાનું પણ શોધવાની ક્યાં દરકાર રાખાય છે?

ઝેવિયર્સ કૉલેજ પાસેના ટ્રાકિક સર્કલ વચ્ચેનો ૫૦ વર્ષથી પણ જૂનો મહાકાય લીમડો એક દિવસ એકદમ અદૃશ્ય થઈ ગયો. એને કાપવાની કોઈ જ જરૂર ન હતી. 'ટ્રાકિક આઈલેન્ડ' માં વૃક્ષ ઊગાડાય, તેને બદલે જે હતું તેને ન હતું કરી નાખ્યું. ઘણાં લોકો ઝાડને દાઢમાં રાખીને ફરતા હોય છે. જૂનાં તોતિંગ વૃક્ષોની જગ્યાઓ પાસેથી પસાર થવાનું થાય ત્યારે હંમેશા હવ ઊંચકાચેલો રહે, 'પેલું' રહ્યું હશે કે નહીં? 'જજીજ બંગ્લોઝ' વાળા રસ્તા ઉપર એક જૂનો આંબો આંબંડ તપસ્વીની જેમ દાયકાઓથી ઊભો હશે. છેલ્લાં ૧૩ વર્ષનો સાક્ષી તો હું હતો. 'આંબા' સુધી ચાલવા ઘણી વાર જતાં અને જતાં જતાં તેની આસપાસ વીંટળાઈને ઊભેલા ખેતરોમાંથી ઊંચાં મકાનો થતાં જોયેલાં. આંબાનો વાંક એ હતો કે એ ત્યાંથી પસાર થતા રસ્તાની 'ડીવાઈડર' રેખાની એક ફૂટ બાજુમાં ઊગી ગયો હતો. રસ્તો, ઝાડ કરતાં ઘણો ઓછો સ્થિતિસ્થાપક હતો! એક ફૂટનો પણ ઘેરાવો લેવાનું તેને પોસાય તેવું ન હતું! માણસ પ્રકૃતિ સાથે આટલો ઓછો સ્થિતિસ્થાપક કેમ? આમાં ક્યાં કોઈ ઔદ્યોગિક વિકાસનો પ્રશ્ન હતો! આમાં ક્યાં કોઈ 'ડેવલોપમેન્ટ' સાથે સમાધાન કરવાનું હતું? માનવીની પ્રકૃતિ સાથેની વિસંગતતાનું મૂળ તેની

વૃત્તિમાં જ છે. શા માટે તે પ્રકૃતિનો ભાગ બની રહેવાનું નથી સ્વીકારતો? શા માટે તે પ્રકૃતિને સાથે રાખીને 'વિકાસ'ની વાત નથી કરતો? જો તેને જંગલમાં એક ઔદ્યોગિક સંકુલ ઊભું કરવું જ પડે તેમ હોય તો શહેરમાંનાં જંગલને કેમ નામશેષ કરી નાખે છે?

મેં મુંબઈમાં તોતિંગ વૃક્ષોને સચવાયેલાં જોયાં છે. 'કંપાઉન્ડ વોલ' ની લીટીમાં ઝાડ આવતું હોય તો તેટલું ચણતર છોડી દઈને દિવાલ લીખી હોય એવી અનેક જગ્યાઓ જોઈને હું સાનંદાશ્ચર્ય અનુભવું છું. દુકાન અથવા તો જૂના મકાનની અડોઅડ, ઊભેલાં મહાકાય વૃક્ષો સચવાયેલાં જોઈ છું ત્યારે તે લોકોની સહિષ્ણુતા (કે સમજ ?) માટે મને માન થાય છે. કોઈ પણ અતિશયોક્તિ વિના કહું તો બેંગલોર એક કોન્ફરન્સમાં હું ગયો હતો ત્યારે એક દુકાનમાં 'કાઉન્ટર' ની સામેની બાજુએ જ્યાં દુકાનદાર ઊભો હોય ત્યાંથી નાળિયેરીનું અલમસ્ત થડ દુકાનની છત ફાડીને ઊંચે જતું જોયું હતું. ત્યાંની પ્રજાના પ્રકૃતિ સાથેના તાદાત્મ્યની સાક્ષીરૂપ, તે ઉન્નત મસ્તકે ઊભેલું હતું. અને એટલે જ ત્યાં મોટો લીલો કંસારો (Large Green Barber) શહેરની મધ્યમાં આવેલાં 'કોન્ફરન્સ હોલ' માં બેઠાં બેઠાં જ મને સાંભળવા મળ્યો.

અત્યારે હરિયલનું પ્રજનન (Nesting) મારા ઘરના બગીચામાં ચાલુ જ છે. 'સપ્તપર્ણી'ના થડની ટોચ ઉપર તેણે માળો બનાવ્યો છે. જંગલ બચાવવા તો જરૂરી છે જ પણ શહેરોમાં પણ વનરાજી ઊભી કરવાનું અને તેને સાચવવાનું એટલું જ અગત્યનું છે, કારણકે કોઈ પણ ક્ષેત્રે આપણે લક્ષ્ય સાધવામાં કેટલાં પાછળ રહી જઈએ છીએ તેનાથી વિદિત છીએ. જંગલોમાંથી વિસ્થાપિત થતાં પક્ષીઓને પણ બીજું સ્થાન જોઈશે. પ્રકૃતિની ગોઠમાં રહેલી પક્ષીઓની જાતિઓ 'નાગરિક' (Adaptation to man-made habitats) થતાં ઘણો સમય લેશે. પ્રકૃતિ સાથેની આપણી મૈત્રી, તેની સાથેનું સમાધાન, તેનો સ્વીકાર થોડી ઘણી જાતિઓને ઉગારી લેવામાં તો ચોક્કસ મદદરૂપ થશે.

લગભગ દસ વર્ષ પહેલાં ડાંગનાં જંગલમાં એક પ્રકૃતિશિબિરમાં હું ગયો હતો. દુલધાની એ શિબિરમાં, 'કેમ્પ લીડર' શ્રી સ્નેહલ પટેલ છેલ્લા દિવસે સૌ શિબિરાર્થીઓને એક કામ સોંપ્યું. લગભગ ૨૦૦ વર્ષ જૂનું એક બહેડાનું ઝાડ થોડુંક નમી ગયું હતું. જમીનનાં ધોવાણને લીધે એક તરફનાં મૂળિયાં બહાર આવી ગયા હતાં. સૌ શિબિરાર્થીઓએ ઝાડને ટેકાં આપવા એક બાજુએ પથ્થરો ગોઠવવાના હતા. પહેલાંના શિબિરાર્થીઓએ ગોઠવેલા ઘણા પથ્થરો હતા જ પણ હજી વધુ ટેકાની જરૂર હતી. સૌ હારબંધ ઊભા રહ્યાં અને એક પછી એક પથ્થર પસાર કરતાં રહ્યાં. પ્રત્યેક પથ્થર હાથમાંથી પસાર થતો ત્યારે એક અદ્ભુત રોમાંચ થતો. અમે સૌ, એ ૨૦૦ વર્ષ જૂના વૃક્ષ સાથે એકાકાર થઈ ગયાં હતાં. હૃદયમાં ઊંડે ઊંડે પ્રકૃતિનું ઋણ થોડુંક પણ અદા કરવાનો સંતોષ અનુભવાઈ રહ્યો હતો. મનોમન હું 'કેમ્પ લીડર'ને 'સેલ્યુટ' કરી રહ્યો હતો જેની પોતાની વૃક્ષો માટેની સહૃદયતા અમારા સૌમાં ઝિલ્કાઈ રહી હતી.

વૃક્ષ એ પ્રકૃતિનો અગત્યનો પ્રતિનિધિ છે. અને વૃક્ષનો ઉછેર અને તેનું સંરક્ષણ, આપણા પર્યાવરણ અને પક્ષીસંરક્ષણ માટેના કોઈ પણ વૈચારિક પ્રદાન કરતાં ઘણો વિશેષ મહત્વનો ફાળો બની રહેશે તેમ હું ટક પછે માનું છું.

સાભાર સ્વીકાર

૨૫૦૦ - ૦૦	ડૉ. પ્રકાશ શાહ, અમદાવાદ.	૨૦૦ - ૦૦	ડૉ. શેલેષ માસ્ટર, સુરત.
૫૦૦ - ૦૦	ડૉ. પરાગજી પટેલ, નિકોરા	૨૫૦ - ૦૦	ડૉ. અજય દેસાઈ, ગોધરા.
૫૦૦ - ૦૦	ડૉ. મનોહર વર્દીકર, અમદાવાદ.	૩૦૦ - ૦૦	ડૉ. ઉદય વોરા, ગાંધીનગર.
૪૫૦ - ૦૦	ડૉ. ભૂજ - કચ્છનાં મિત્રો.	૩૦૦ - ૦૦	ડૉ. રાજલ કાકર, ડૉ. નિયતિ મણીયાર, નંદિની મહેતા.
૧૫૧ - ૦૦	ડૉ. કસ્તુરબા કન્યા વિદ્યાલય, આણંદ.	૧૦૦ - ૦૦	ડૉ. ભગીરથ માંકડ, અમદાવાદ.
૫૦૦ - ૦૦	ડૉ. જતીન શાહ, વલસાડ.	૫૦૦ - ૦૦	ડૉ. સ્નેહલ પટેલ, સુરત.
૫૦૦ - ૦૦	ડૉ. પ્રશાંત દેસાઈ, વાપી.	૫૧ - ૦૦	ડૉ. બી. આઈ. જાની, કોટડા સાંગાણી
૫૦૦ - ૦૦	ડૉ. પિયુષ પટેલ, વલસાડ.	૨૫૧ - ૦૦	ડૉ. નવનીત ભટ્ટ, ભાવનગર.
૧૦૦૦ - ૦૦	ડૉ. અજીતસિંહ ગાયકવાડ, વડોદરા.	૫૦૦ - ૦૦	ડૉ. 'સ્કાય' ફોરેસ્ટ યુથ ક્લબ, કેશોદ
૨૫૦ - ૦૦	ડૉ. નંદિતા મુનિ, ભાવનગર.	૧૫૧ - ૦૦	ડૉ. રશ્મિન જોષી, આણંદ.
૫૦૦ - ૦૦	ડૉ. એક શુભેચ્છક.	૧૫૧ - ૦૦	ડૉ. અશ્વિન પોમલ, ભૂજ.
૨૦૦૦ - ૦૦	ડૉ. એક શુભેચ્છક.	૫૦૦ - ૦૦	ડૉ. મયુર યાજ્ઞિક, અમદાવાદ.
૪૦૦ - ૦૦	ડૉ. કે. કે. રાવળ, (જિતપુર) એસ. એમ. માડડીયા. (ધોરાજી)	૧૦૧ - ૦૦	ડૉ. પદ્મનાભ જોષી, અમદાવાદ.
૫૦૧ - ૦૦	ડૉ. શબ્દિર મલિક, કૈનાબાદ.		



શ્રી લવકુમાર ખાયરનું સ્થાન ભારતના પ્રથમ કક્ષાના પક્ષીવિદોમાં આવે. 'વિહંગ'ના વિશાળ પક્ષીપ્રેમી વર્ગને તેઓના અનુભવ અને જ્ઞાનનો લાભ મળે એ હેતુથી તેમની કલમે એક કાચમી શ્રેણી 'વિહંગ'માં આપવાની ઈચ્છા હતી. અમારા પ્રસ્તાવનો તેઓએ પણ સહર્ષ સ્વીકાર કર્યો. 'વિહંગાવલોકન' થકી શ્રી લવકુમારની પક્ષીનિરીક્ષણ નોંધ ઉપરાંત પક્ષીસંરક્ષણ ઉપરના તેઓશ્રીનાં મંતવ્યો અને સૂચનોનો લાભ આપણને મળતો રહેશે.

❖ ૨ જાન્યુ '૯૯, જાંબુઘોડા

'જાંબુઘોડા'એ મને એક નવાં જ દર્શન કરાવ્યાં. અહીં મહુડાનાં ઝાડ પુષ્કળ હતાં જ્યારે સાગ ખૂબ ઓછા. દેખીતી રીતે કપાયા હશે, ચોરાયા હશે. આપણી નીતિઓમાં ધરખમ પરિવર્તનની જરૂર છે.

જાંબુઘોડા પહોંચીને તરત જ મારું ધ્યાન પક્ષીના કોઈ નવા અવાજ તરફ દોરાયું. એ હતી પીળી ચોટીલી રામચકલી (Yellowcheeked Tit). હું એનાથી પરિચિત હતો પણ તેનું અનુસંધાન આખુ અને બીજા ઊંચા પર્વતો સાથેનું હતું. જંગલોથી આચ્છાદિત પર્વતીય પ્રદેશમાં વધુ સઘન પક્ષીનિરીક્ષણની જરૂર છે, તેનાથી ઘણી રસપ્રદ માહિતી પ્રાપ્ત થઈ શકશે. વનચીબરી (Forest Owl) માટે પણ ખાસ નજર રાખવાની જરૂર છે.

અહીં મહુડાનાં ઝાડ ખૂબ હતાં અને સાથે સાથે હરિયલ (Green Pigeon), પોપટ (Roseringed Parakeet) અને ખેરખટ્ટો (Treepie) પણ. ચોટલિયો સાપમાર (Crested Serpent Eagle) અને સફેદનેણા ટીસો (White Eye Buzzard) માથા પર ઊડતા હોય ત્યારે તેમનો અવાજ સાંભળવા મળી જતો. એક સુંદર નર ઘરઘરો (Black Redstart), અસ્વાભાવિક રીતે એક મહુડાના ઝાડના ઠૂંઠા પર જીવાત ખાતો જોયો અને એ જ ઠૂંઠાની થોડાંક પતરંગા પણ તેમની આગવી અદાથી મુલાકાત લઈ લેતા હતા. અહીં કાળીપીઠ સોનેરી લક્કડખોદ (Blackbacked Woodpecker) છે તેમ જાણવા મળ્યું પણ મને જોવા કે સાંભળવા ના મળ્યો.

નજીકમાં એક વૃક્ષાચ્છાદિત ટેકરીઓથી ઘેરાયેલું નાનું સરોવર હતું (આપણે ત્યાં આવાં સેંકડો સરોવરો હોવાં જોઈએ અને તેમની આસપાસના પહાડો પરનાં વૃક્ષો પણ સચવાવાં જોઈએ). ત્યાં અમે ૯૫ ભગવી સુરખાબ (Brahminv Duck) ગણી. તે સવારે ત્યાં રહેતી અને મોડી બપોરે પછી ખોરાક માટે ઊડી જતી. તેનાં અવાજો સાંભળી તિબેટ અને લડાખની યાદ તાજી થઈ.

❖ ૨૩ જાન્યુ '૯૯, બેટ ધ્વારકા

અમે ભરતી વખતે બહારના ટાપુઓની મુલાકાત લીધી. કિનારાના ખડકો પર યથાવત પક્ષીસૃષ્ટિ હતી. કાચમની માફક મનોહર શંખલાં (Crab Plover) ને જોઈ સૌ રોમાંચિત થઈ ઊઠ્યા. 'ચૂસણા' ના જૂના સુંદર ચેરનાં વૃક્ષોને (Mangrove) છેલ્લા ઝંઝાવાતમાં ખૂબ જ નુકસાન પહોંચ્યું છે. આ વૃક્ષોની સંખ્યા હવે એટલી ઓછી છે કે આવી કોઈ પણ કુદરતી આફત આ ઝાડ પર માળો કરતાં પક્ષીઓ માટે ઘાતક પુરવાર થઈ શકે. સૌથી વધુ જો ગેરફાયદો થયો હોય તો તે સર્પગ્રીવને (Darter).

વૃક્ષોને ફરી ઉગાડવાની તાત્કાલિક જરૂરિયાત ટેખાઈ આવે તેમ છે અને જ્યાં સુધી તે મોટાં ન થાય ત્યાં સુધી પક્ષીઓની આ પ્રજનન વસાહતોની સંપૂર્ણ સુરક્ષા માટે સૌએ કટિબદ્ધ થવું પડશે.

એટલે જ હું કચ્છના નાના અને મોટા રણમાં હંજની પ્રજનન વસાહતોની લોકો ધ્વારા મુલાકાતની એકદમ વિરુદ્ધમાં છું. અને જો આપણે બધાએ ત્યાં જવું જ પડે તેમ હોય તો તેને માટેની ગોઠવણ, વ્યવસ્થા ખૂબ જ અસરકારક હોવી જોઈએ.

૧૭ મી જાન્યુઆરીએ અમે ચરકલાના મીઠાના અગરો પાસે સાંજ ગાળી. ખોરીમાર્ગ પાસેના બે પમ્પ ચાલતા ન હતા. દારકાની દિશામાં આવેલા પમ્પ પાસે થોડી શિયાળુ નાની ડૂબકી (Blacknecked Grebe) હતી. બીજા પમ્પ તરફ તેનું મોટું ટોળું હતું, લગભગ ૩૦૦ જેટલી. વાધોમગડા (Slenderbilled Gulls) જેને અમે પહેલાં, સ્થિર ઉડાન (Hovering) કરી ડૂબકી મારતાં જોવાની ખૂબ મજા લીધી છે, તે આજે છૂટી છવાઈ તરીને ખોરાક મેળવતી હતી. ત્યાંથી અમે વચ્ચેની પાળ પર થઈને ઉત્તર દિશા તરફ ગયા. જેમ આગળ વધ્યાં તેમ વધુને વધુ મત્સ્યભક્ષી પક્ષીઓ જોવા મળ્યાં. નાના કાજિયા (Little Cormorants), દરિયાઈ બગલા (Reef Herons), મોટા ધોળા બગલા (Large Egrets), થોડાંક ચમચા (Spoonbills) અને થોડી ઘણી રૂપેરી પેણ (Dal. Pelicans) જોવા મળ્યાં. મોટી વાબગલી (Caspian Terns) નું એક મોટું ટોળું હતું જેમાં બે જળહળ (Skimmer) હતાં જે સૌ પવન ઝીલતાં બેઠાં હતાં.

૧૮ મીએ અમે કોસ્ટલ હાઈ-વે પરથી સાસણ થઈને વેરણ જવા

નીકળ્યા. હર્ષદ ખાડી એક મોટા પાળાથી બંધ થઈ ગઈ હતી અને તેને લીધે દૂર સુધી ફેલાયેલાં પાણીમાં, ભવિષ્યમાં એક સારી પક્ષીનિરીક્ષણની જગ્યા ઊભી થશે તેવું લાગ્યું. નજીકમાં જ કુંજ (Common Crane) અને કરકરા (Demoiselle Crane) નાં મોટાં ટોળાં હતાં - નયનરમ્ય દ્રશ્ય હતું. હર્ષદ અને પોરબંદરની વચ્ચે એક જૂનું જળપ્લાવિત ક્ષેત્ર છે. હું નામ ભૂલી ગયો છું, તેમાં પુષ્કળ પાણીની વનસ્પતિ અને ઘાસ હતું. અને અપેક્ષિત સાથીઓ, નાની મુરઘાબી (Common Teal), ગયણા (Shoveller), ચેતવા (Garganey), સીંગપર (Pintail), પિયાસણ (Wigeon), લુહાર (Gadwall), નીલ જલમુરઘી (Purple Moorhen), જલમુરઘી (Moorhen) અને બીજાં મીઠાં પાણીનાં પક્ષીઓ હતાં. કપાસી (Blackwinged Kite) સિવાયનાં, પહેલાં પુષ્કળ જોવા મળતાં તે શિકારી પક્ષીઓ ગેરહાજર હતાં.

જ્યાં પોરબંદર અભયારણ્યમાં હંજ (Flamingo) ન હતાં ત્યાં ચરકલા મીઠાની ક્યારીઓમાં બંને હંજની પૂરતી હાજરી હતી.

❖ ૨૪ ફેબ્રુ. '૯૯, બેટ ધ્વારકા

અત્યારે મારી ૬૯ મી વર્ષગાંઠની સવાર છે. હું લખી રહ્યો છું ત્યારે અહીં ભરતી છે. બારી પાસે ખોરાકની શોધમાં ફરતાં ઘણાં પક્ષીઓ અત્યારે ક્યાંક દૂરનાં ખડકો ઉપર કે એકાંત ટાપુ પર ચાલ્યા ગયા હશે. અત્યારે કોઈ આવે તો એમ જ લાગે કે અહીં કોઈ પક્ષીસૃષ્ટિ જ નથી. અને કોઈ પક્ષી ગણતરીવાળુ જુથ આવી ચડે તો ? જો ગણતરી માટે આપણે ખરેખર ગંભીર હોઈએ તો ઘણાં બધાં પરિબળો ધ્યાનમાં લેવા જોઈએ, નહીંતર ખૂબજ ખોટા અંદાજો નીકળે છે.

ભલે સામેની સમુદ્રની સપાટી ખાલી લાગે, મારી પાછળ જમીન પરથી તેતર (Grey Partridge)નો ઘણો અવાજ આવે છે. રણ બુલબુલ (White checked Bulbul) ની હાજરી મનને પ્રકુલિત કરી દે છે. હોલી (Little Brown Dove) અને ટપૂસિયા (Whitethroated Munia) એ 'બર્ડ બાથ' પર આવવાનું શરૂ કરી દીધું છે. એક નર રણપિદો (Desert Wheatear) બાંધકામની આસપાસ અને એક થોરિયાના (Euphorbia) છોડ પરથી બીજા પર ઊડા ઊડ કરે છે. જોરદાર અવકાશી વ્યાયામ કરતી ભોંયચકલી (Blackcrowned Finch Lark) પણ સાંભળાય છે. 'અજાડ' પર આટલા બધા જોવા મળતા મોટા ચંડુલ (Crested Lark) ની આટલી ઓછી સંખ્યા મને મૂંઝવણમાં મૂકી દે છે. 'ડની' પર ભરતીના પાણી ઊતર્યા પછી રેતીની ઓટલીઓ પર જોવા મળતા રેતચંડુલ (Sand Lark) અહીં સમુદ્રતટ પર કેમ જોવા નથી મળતા ? આપણે આપણાં પંખીઓ અને તેમની જરૂરિયાત વિષે કેટલું ઓછું જાણીએ છીએ ? આ જગ્યા પર કાળા કોશી (Black Drongo) ની એક જોડી, ઘણા બધા નાના પતરંગા (Little Green Bee Eater), હવે બહુ 'કોમન' નથી રહી તેવી મેના (Common Myna) અને કપાસી (Blackwinged Kite) ની હાજરીથી થોડું સારું લાગે છે. જેની સામે આપણે જોવાની પણ દરકાર નથી કરતાં તે, મસ્તીથી જીવતાં લેલાં (Babbler) અહીં એટલો આનંદ આપે છે ! શકરખોરાની (Purple Sunbird) ની જોડી હંમેશની માફક ધ્યાન ખેંચતી ફરતી હોય છે.

ચેર (Mangrove)ના એક સઘન ઝૂંડને જોઈને મને ખૂબ સંતોષ થાય છે. પિરોટનનાં આગલા કાંઠે અને સિક્કાની જી.એસ.એફ.સી. ની જેટીની પાસે આવેલા ચેરની જેમ આ પણ ગુજરાતના પર્યાવરણને મારું દેખીતું (Visible) અને નક્કર પ્રદાન છે. પણ આ આત્મસંતોષ કેટલો અલ્પજીવી છે એ પિરોટનની દક્ષિણે 'બગલા બેલી' ને જોઈએ તો ખબર પડે. ૧૯૬૯ મા દરિયાઈ બગલા (Reef Heron) ના માળાથી ભરેલા ઊંચા ચેરના ઝાડ વચ્ચે મેં અહીં રાતવાસો કર્યો હતો. આજે ૩૦ વર્ષ પછી ત્યાં કશું જ બચ્યું નથી. ૧૯૯૮ નાં ઝંઝાવાતમાં સુસણા આગળનાં સુવિકસિત અને ભવ્ય ચેરના ઝાડ કે જે ધ્યાન ખેંચે તેવા અને પ્રેરક હતાં, તે ખલાસ થઈ ગયાં. દરિયાઈ બગલા, મોટા અને વચેટ બગલા તથા રાત બગલાની (Night Heron) આ મહત્વની માળા વસાહતની જગ્યા આંખના પલકારામાં ધોવાઈ ગઈ. આમ વારંવાર થતા પર્યાવરણના નુકસાનને જોઈને એમ થાય છે કે બહુચર્ચિત પર્યાવરણ માટેની ઝુંબેશનો શો અર્થ ?

(૬૪૬, વાસ્તુ નિર્માણ, સેક્ટર-૨૨, ગાંધીનગર-૩૮૨૦૦૨૨.)



ફોટો : ભરત પાઠક

### ગીરમાં કાળો ઢોક (Black Stork)

ગીરના વનોમાંથી નીકળી પશ્ચિમ તરફ વહેતી નદી, મધુવંતી પર ગીરની સરહદ પાસે જ ડેમ બાંધવામાં આવ્યો છે. મધુવંતી ડેમના સરોવરનાં પાણી ચોમાસા પછીની ઋતુમાં ગીરની સરહદ સુધી ફેલાયેલ રહે છે. પાણીનો મુખ્ય ઉપયોગ ખેતીની સિંચાઈ માટે થાય છે. જેથી મે મહિના સુધીમાં સરોવર ખાલી થઈ જાય છે.

ચોમાસા પછીની ઋતુમાં આ સરોવર પર ઘણાં મહેમાન પક્ષીઓ તેમની અનુકૂળતા પ્રમાણે આવતાં રહે છે. પીળીચાંચ ઢોક (Painted Stork), કુંજ (Common Crane) સામાન્ય રીતે મોટી સંખ્યામાં આવે છે. આ સરોવર પાસેથી તા. ૫/૨/૧૯૮૯ ના રોજ પસાર થતાં ઘણાં પક્ષીઓ જોયાં. દૂરબીનની મદદથી કાળી કાંકણસાર (Black Ibis) ના જૂથની બાજુમાં થોડા જુદા પ્રકારનાં પક્ષી જોયાં. ધ્યાનથી જોતાં ચારથી પાંચ કાળા ઢોક જોવા મળ્યા. તે જ દિવસે સાસણ પહોંચી સાથી અધિકારીઓ તથા મિત્રો એ વધારે માહિતી આપી. ૬/૨/૯૯ ના રોજ વધારે સમય મધુવંતી ના કિનારા પર રહેવાનું નક્કી કરી સાસણના નાયબ વન સંરક્ષક શ્રી. બી. પી. પતી તથા શ્રી કૌટિલ્ય ભટ્ટ સાથે બપોર પછી મધુવંતી સરોવર ગયાં. શરૂઆતમાં થોડા હંફાવ્યાં પછી કાળા ઢોક સામે કાંઠે હોવાની ખાતરી થઈ અને સામે કાંઠે પહોંચી થોડા ફોટોગ્રાફ્સ લઈ શક્યા. એક ફોટોગ્રાફમાં ૩૪ કાળા ઢોક છે. તેના જેટલું જ એક જૂથ ફોટોગ્રાફ ન આવી શકે તેમ પાણીથી દૂર ખુલ્લી જમીન પર બેઠેલું હતું. આમ અંદાજે તે જગ્યાએ ૬૦ થી ૮૦ કાળા ઢોક હતા. સાહિત્યમાં ઉલ્લેખ છે તે પ્રમાણે જ આ પક્ષીઓ ખૂબ જ શરમાળ અને ખલેલ સહન ન કરનારા હોવાની ખાતરી થઈ.

ભરત પાઠક, ૨૫૮/૩, ૩-૧, સેક્ટર ૧૯, ગાંધીનગર ૩૮૨૦૧૯

ગીરનાં પક્ષીઓની યાદીમાં ઘણાં લોકો નાયણની (Fantail Flycatcher) ખોટી ઓળખ કરે છે. ખરેખર ત્યાં સફેદનેણ નાયણ (Whitebrowed FC) છે પણ તેઓની યાદીમાં સફેદ ટપકીલી નાયણ (Whitespotted FC) નો પણ સમાવેશ કરે છે. અમે ગીરમાં ખૂબ રખડ્યા છીએ પણ અમને ક્યારેય સફેદ ટપકીલી નાયણ જોવા મળી નથી. તેવી જ રીતે હરેવો (Chloropsis) પણ ગીરમાં ન હોવા છતાં તેનો ઉલ્લેખ થાય છે.

એકવાર ગીરમાં સફેદનેણ ભૂરો માખીમાર (Whitebrowed Blue Flycatcher) જોયેલો.

તરુબેન, સુધાબેન, સોહાગબેન મહેતા,  
મુ. પો. ભીલવતી, જિ. નર્મદા ૩૯૩૧૫૫

સને ૧૯૮૫ થી ૧૯૮૭ વર્ષે દહેરાદૂન ખાતે મારા તાલીમકાળ દરમિયાન અમદાવાદ, જયપુર, દિલ્હી, દહેરાદૂન માર્ગમાં, દિલ્હી સુધી રેલવે અને ત્યારબાદની બસની મુસાફરીમાં, જે સંખ્યામાં, રસ્તાની બાજુમાં પડેલા મૃતપ્રાણીના કંકાલ ઉપર ગીધો (Whitebacked Vulture) જોવા મળતાં, તેની સરખામણીમાં ૧૯૮૬માં એક વર્ષ દરમિયાન મારા દહેરાદૂન ખાતેના તાલીમ સમયમાં આજ રસ્તા પર અવર-જવર કરતાં સારી એવી સંખ્યામાં ગીધ ઓછા થઈ ગયાનું જણાયું. આ ઉપરાંત આપણા રાજ્યમાં ભૂતકાળમાં જૂનાં મકાનો, જર્જરિત ઇમારતો અને મોટાં વૃક્ષો તથા મૃતપ્રાણીઓનાં કંકાલ ઉપર જે સંખ્યામાં ગીધો જોવા મળતાં તેની સરખામણીમાં ઘણી ઓછી સંખ્યામાં જોવા મળે છે.

અશ્વિન પરમાર,  
૪૦૮/૨, સેક્ટર ૨૮, ગાંધીનગર ૩૮૨૦૨૮

રોજ સવારની મારી દિનચર્યા મુજબ કરવા નીકળી હતી. 'અટીરા'ના પી. આર. એલ તરફના ઝાંપા પાસે બે કાગડા કા, કા, કા કરી રહ્યા હતા. નજીક જઈને જોયું તો એક ઘૂવડ ઊડવાનો વ્યર્થ પ્રયત્ન કરી રહ્યું હતું. તેના પગ અને પાંખમાં પતંગની દોરી ભરાએલી હતી. બેએક ફૂટ જમીનથી ઊંચે ઊડે ત્યાં પાછું નીચે પડી જતું. સાચવીને તેને પકડ્યું. એક રાહદારી પાસે સાચવીને તેના પગ અને પાંખમાંથી દોરી કઢાવી, અને ઘાયલ ઘૂવડને ઘરે લઈ આવી. સંભાળીને એક ખાલી ડોલમાં તેને મૂક્યું અને ડોલને ઢાંકી. ત્યાં તો તેણે ઊંઘવા માંડ્યું! સલીમ અલીની The Book of Indian Birds ની મદદથી તેને ઓળખ્યું. તે રેવીદેવી (Barn Owl) હતું. તેના રંગ અને તેમાંની ભાતની કુમાશ જોઈ ખુશ થઈ જવાયું.

મારે તેને જિવાડવું હતું. પણ ખવડાવવું શું? ઈંડાંની ઓમલેટ બનાવી તેને આપી. થોડીક ખાધી અને છોડી દીધી. મારી મૂંઝવણ વધી. હવે કરવું શું? ત્યાં મને શ્રી બાબુભાઈ યાદ આવ્યા. તેઓ અમદાવાદ 'ઝૂ'માંથી નિવૃત્ત થયા હતા. રેવીદેવીને લઈને તેમની પાસે ગઈ. તેને જોઈ બાબુભાઈએ હિંમત આપી કે પંખી જીવી જશે. અને ખરેખર થોડા દિવસની તેમની સારવારે રેવીદેવી સાજું થઈ ગયું. અને મેં કરેલ વિનંતિ મુજબ બાબુભાઈએ તેને નિસર્ગમાં છોડી દીધું.

❖ હમણાં "હેરીટેજ વૉક" દરમિયાન અમદાવાદની પોળો જોવાનો મોકો મળ્યો. દરેક પોળના નાકે સબૂતરા હતા. એક નવીન વસ્તુ જોવા મળી. ચણતર કરતી વખતે પછાતમાં બીજા માળની ઊંચાઈએ માળા કરવા માટે

માટલીઓ ચણી લીધેલી. પંખીને બેસવાની સગવડ મળે તે માટે માટલીના મુખ પાસે દીવાલમાં કેરીનાં ઝૂમખાં બનાવેલાં. આવા ત્રણ ગોખલાં જોવા મળ્યાં. તેમાંથી બેમાં પોપટે કબજો જમાવી દીધો હતો. કદાચ તેમાં પ્રજનન પણ કરતા હોય.

ડૉ. રાજલ ઠાકર

૩-એ, માનવ ફ્લેટ, સેંટ ઝેવીઅર્સ કોલેજ કોનર, અમદાવાદ-૯

પોરબંદરથી ૧૫-૧૬ કિ.મી. દૂર આવેલ અને જળપ્લાવિત ક્ષેત્ર ગણી શકાય તેવા બરડા સાગર નામે ઓળખાતા તળાવમાં મોટી ચોટીલી ડૂબકીઓએ (Great Crested Grebe) ડિસેમ્બર - જાન્યુઆરી દરમ્યાન ૮ થી ૧૦ માળાઓ કર્યા હતાં અને દરેક માળામાં ત્રણથી છ ઈંડાં (દેશી મુરઘીના ઈંડાં જેવાં) હતાં. ૧૫ જાન્યુઆરી સુધીમાં આ બધા માળાઓ અદ્રશ્ય થઈ ગયેલા. પણ મોટી ચોટીલી ડૂબકીઓ મોટી સંખ્યામાં આ તળાવમાં પોતાના નાનાં નાનાં બચ્ચાંઓ સાથે તરતી જોવા મળેલી. સંખ્યા ઓછામાં ઓછી ૧૦૦ જેટલી તો ખરી જ !

બંદર પાસેની ખાડીમાં આ ઋતુમાં પ્રથમ વખત મોટી બાટણ (Grey Plover) ફેબ્રુઆરીના અંતમાં જોવાં મળ્યાં. શ્યામશિર ગંદમ (Blackheaded Bunting) મોટી સંખ્યામાં આવ્યાં છે. બતકોનાં રંગ ખરેખરા ખીલ્યા છે, પણ સંખ્યા ઘટી છે. ધોમડા (Gull) લાંબી સફરે ઊપડવા તૈયારી કરવા માંડ્યા છે. ઉનાળાની શરૂઆતથી જ ગરમીનું પ્રમાણ વધારે જણાય છે. બરડા સાગર ખાતે પાણી હોવાથી નકટા (Comb Duck), અને ટિલિયાળી બતક (Spotbill) હજુ પણ સારી એવી સંખ્યામાં છે.

જયદેવ ધાપલ

જીસ રેસીડેન્સ, એચ.એસ.ચર્ચ પાસે, જૂના ફૂવારા, પોરબંદર ૩૬૦૫૭૫

૩૦-૧૦-૯૮ ના પત્રમાંથી.

જુલાઈના મધ્યમાં માધવપુર (ધેડ) ની ઉત્તરે આવેલ મારવાવ વિસ્તારમાં પાણી ભરાયેલાં. તેમાં બે હંજ (Flamingo) દેખાયાં. તે કમશ : વખતે વખતે ઓગસ્ટમાં ૨૦૦ ની આસપાસ થયા. હજુ પણ ૪૦-૫૦ ની સંખ્યામાં હંજ દૂરના ઘેડમાં છે તેવા સમાચાર છે. આ વિસ્તારના જાણકારોના કહેવા મુજબ આ ધરતી પર પહેલીવાર હંજનું આગમન થયું.

કોયલના ટહુકા સપ્ટેમ્બરના અંત સુધી સંભળાયા, થોડું આશ્ચર્ય થયું. હા, અવાજ થોડો ઘોંઘરો હતો.

ચોમાસા પહેલા અમારા વિસ્તારમાં ચાલતા નજરે પડતા દૂધરાજ (Paradise Flycatcher) અચાનક દેખાતા બંધ થયા. હમણાં ૧૫-૯-૯૮ ની આસપાસ માદાઓ દેખાવા લાગી છે. હજુ નર આવ્યા નથી લાગતા. દૂધરાજ સ્થાનિક સ્થળાંતર કરે છે ?

૨૦ સપ્ટે'૯૮ એ પ્રથમ વાર થરથરો (Redstart) જોયો.

ગોવિંદ વેકરિયા

C/o ડૉ. મનિષ શેઠ, શેઠ હોસ્પિટલ, માધવપુર (ધેડ) - ૩૬૨૨૩૦, જિ. પોરબંદર.

એઠવાડ ખાતી કોયલ.

કાગડા પાસે પોતાનાં બચ્ચાંનો ઉછેર કરાવતી કોયલને કાગડાની માફક જ સોસાયટીના રસ્તાઓ ઉપર બંગલાઓમાંથી બહાર ફેંકેલો એઠવાડ ખાતી જોઈ આશ્ચર્ય થયું.

વળી એઠવાડ ખાવામાં મશગૂલ કોયલ, મોટર છોક નજીક આવવા છતાં ઊડવાનું નામ ન લેતાં, આ શરમાળ પક્ષી કેટલું 'નાગરિક' બની ગયું છે તેની નવાઈ લાગી.

આ પહેલાં કમ્પાઉન્ડમાં, પપૈયાનાં પાકેલાં ફળો મૂકતાં ત્યારે દેવડ, બુલબુલ અને કાજર જેવા પક્ષીઓ સાથે કોયલ પણ આવતી. એ સમયે તેનું શરમાળપણું આવ્યા ગયાનો અહેસાસ થયો હતો. પરંતુ થોડા દિવસ પછી એક

નવતર દશ્ય જોવા મળ્યું.

કમ્પાઉન્ડમાં ફૂતરાને આપેલું ખાવાનું તેની નજરે ચડ્યું. અધનિદ્રાથી ન ફૂતરાની નજર ચૂકવી, તક મળતાં, તેનું ખાવાનું કોયલને ખાતી જોઈ તેની નીડરતા માટે માન થયું. અને તે જો જાણી લે કે ફૂતરો ખાંધેલો છે તો તેના ભસતા રહેવા છતાં બિનધાસ્ત પોતાની શુધા સંતોષતી કોયલને જોઈ સાનંદાશ્ચર્ય થયું !

દિનુભાઈ દવે

સંચાલક, શારદા મંદિર શાળા, શ્રેયસ કોસીંગ પાસે, અમદાવાદ-૩૮૦૦૦૭

અમે ૮૭ થી ૯૧ ના ગાળામાં અમદાવાદના નારણપુરા વિસ્તારના પ્રગતિનગર ગાર્ડનમાં પચરંગી શક્કરખોરો (Purple-rumped Sunbird) ઘણીવાર જોયો છે. બાજુમાં જ એક અવાવરા પ્લોટમાં બંદરડીના ઝાડમાં માળો પણ બનાવેલો. આસપાસના રહીશોએ જ્યારે આ ઝાડી દૂર કરી ત્યારે મારા મિત્રના હાથમાં તે માળો આવેલો. તેમાં બચ્ચું પણ હતું. અમે તે બચ્ચું ઉછેરવાની પ્રયત્ન પણ કર્યો હતો પણ કમનસીબે બચ્ચું લાંબું જીવ્યું નહીં. મારા મિત્રોએ મને બચ્ચાની મા પણ ખતાવી. ૯૧ની સાલ પછી મેં પચરંગી શક્કરખોરો અમદાવાદમાં જોયો નથી.

❖ વિજયનગર ગામમાં પ્રવેશના મુખ્ય માર્ગ પર જ ઈલેક્ટ્રિક વાયર ઉપર શક્કરખોરાનો (Purple Sunbird) માળો છે. અંદર બચ્ચાં છે પણ કેટલાં તો જાણી શકાય તેમ નથી.

આ જગ્યા મારા મિત્રની જીવનદીપ ઓટો એજન્સીની બરાબર સામેજ છે.ત્યાં બધાંને કહી રાખ્યું છે કે ધ્યાન રાખજો કોઈ તોડ નહીં કે પથરા ન મારે. હવે ગેરેજનો સ્ટાફ તેનું ધ્યાન રાખે છે. બપોર પછી જાઉં એટલે 'સહી સલામત' નું સિગ્નલ આપી દે.

આશ્ચર્યની વાત એ છે કે શક્કરખોરાનો માળો આટલે ઊંચે, જાહેર રસ્તા પર અને તે પણ ઈલેક્ટ્રિકના વાયર ઉપર !

મયુર મિસ્ત્રી

જીવનદીપ ઓટો એજન્સી, વિજયનગર - ૩૮૩૪૬૦ જિ. સાબરકાંઠા

તા. ૧૩ માર્ચ ૯૯, મોડી સાંજે રાજકોટના રહેણાંક સરદારનગર વિસ્તારમાં આવેલા એક ક્વિલનિકની બહાર ઉભો હતો ત્યારે શક્કરખોરાનું આનંદિત ટૂંકું ગાન સાંભળ્યું. એક પક્ષીનિરીક્ષકની આદતવશ તરત અવાજની દિશા તરફ ઉપર જોયું. ઉપરથી પસાર થતા વીજળીના તાર પર માદા શક્કરખોરો ચાંચમાં જીવડું લઈ આસપાસ ડેકી ધુમાવતો બેઠો હતો. થોડું ગાઈને તે ઊડ્યો અને તાર પર થોડે દૂર લટકતા માળા પર જઈને બેઠો. બચ્ચાંને ખવડાવીને ઊડી ગયો.

માળો સાવ ખુલ્લા તાર પર ખોર્સેલીન ઈન્સ્યુલેટર પર ગૂંથી બનાવેલો હતો. દસેક મિનિટ પછી માદા જીવડું લઈ ફરી આવી, બચ્ચાંને ખવડાવી,



ફોટો : ભૂષણ પંડ્યા

માળામાં અંદર પેસી ચાંચ બહાર રાખી ગોઠવાઈ ગઈ, આથી રાત્રિ દરમ્યાન બચ્ચાંઓને ટૂંક મળી શકે. બીજે દિવસે ફોટો લેવા માટે ક્લાકેક ત્યાં રોકાયા એ દરમ્યાન નરને આ પ્રવૃત્તિમા ભાગ લેતો જોયો નહિ. માળામાં બે બચ્ચાં હતાં. નજીકમાં જ કોલેજનું મોટું મેદાન છે જ્યાં ઘણા મોટા ઝાડ તથા ઝાડી

જાંખરા છે. માદા શક્કરખોરો એ જ જગ્યાએથી જીવડાં લાવવા માટે આવજા કરતો હતો.

મને આશ્ચર્ય એ વાતનું છે કે આસપાસમાં ઘણાં જાડ, જાંખરાં અને વેલાના વિકલ્પો હોવા છતાં શક્કરખોરાએ માળો બનાવવા ખુલ્લો વીજળીનો તાર પસંદ કર્યો.

અશોક મશરુ

વાસુદેવ, ૧૫, ભક્તિનગર સોસાયટી, રાજકોટ-૩૬૦૦૦૨

એશિયન જળચર પક્ષી ગણતરી ૧૯૯૯ - ૨૦૦૦

કચ્છમાં ભૂજ તથા અંજાર તાલુકાના જુદાં જુદાં ૧૬ સ્થળો પર જળચર પક્ષીઓની ગણતરી પેલીકન નેચર ક્લબ તરફથી આ ક્લબના પ્રમુખશ્રી હિંમતસિંહજી તથા મંત્રીશ્રી શાંતિલાલ વરુના માર્ગદર્શન હેઠળ કરવામાં આવેલ જેમાં પ્રમુખ તથા મંત્રી ઉપરાંત સભ્યો શ્રી ત્રિલોચન છાયા, સુબોધ હાથી, ક્રાંતિલાલ ચૌહાણ, કેલાશ અંજારિયા, અચિન પોમલ, જયસિંહ પરમાર, મહમંદ હુસૈન ખત્રી, રમેશ રાઠોડ તથા ઈબ્રાહીમ દરવાડિયાએ ભાગ લીધેલ.

આ ગણતરી દરમ્યાન ૬૦ જાતનાં ૫૦૦૦ પક્ષીઓ જોવા મળેલાં. આમાં ૩૦ જાતનાં યાયાવાર પક્ષીઓ હતાં. આ વરસે મોટું ચોમાસુ હોવાથી ગણતરીનાં સ્થળોએ પક્ષીઓ ધાર્યા કરતાં ઓછા જોવા મળેલાં. મોડા ચોમાસાને કારણે યાયાવાર પક્ષીઓ આગળ પ્રયાણ કરી ગયેલ હોય તેવું જણાય છે.

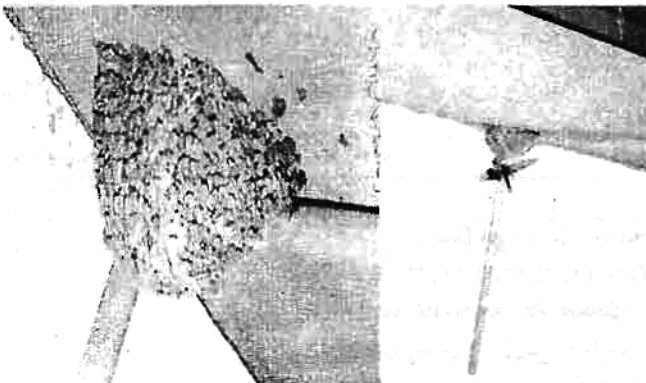
હાલમાં શિયાળુ - પાણીનાં પંખીની ગણતરીમાં જે ઉલ્લેખનીય લાગ્યું તે આ મુજબ છે.

શિયાળુ નાની ડૂબકી (Blacknecked Grebe)	૨	ટપર ડેમ તથા સિંણાપ ડેમ ( અંજાર)
રૂપેરી પેણ (Dalmatian Pelican)	૨૦	નક્કી નાળ (ન્યુ કંડલા)
નાના હંજ (Lesser Flamingo)	૨૨૭	"
ગુલાબી પેણ (Rosy Pelican)	૭	સિંણાપ ડેમ (અંજાર)
સારસ	૨	દેવીસર તળાવ
સર્પશ્રીવ (Darter)	૩	"
નીલ જલમુરઘો (Purple Moorhen)	૯	"
કાખરી કારચીયા (Tufted Pochard)	૪	રતનાળ ચેક ડેમ
	૪૦૦	ટપર ડેમ

શાંતિલાલ વરુ

જૂનાવાસ, મંદિરવાળો ખાચો, માધાપર, ભૂજ - ૩૭૦૦૨૯

અમારા ડિપાર્ટમેન્ટમાં છત પર અબાલી (Dusky Crag Martin)ના માળા છે, ચોમાસા બાદ તે ભીની માટી ચાંચમાં લઈને આવે છે અને છત પર ચોટાડે છે.



અમારે ત્યાં કબૂતરનું 'ડીસેક્શન' થાય છે. એ - ત્રણ વર્ષ અગાઉ આ કબૂતરનાં પીંછાં આજુબાજુના વિસ્તારમાં જ્યાં ભીની માટી હતી ત્યાં હતાં. આ પીંછા પછ માટી સાથે આવી જતાં માળામાં માટી સાથે પીંછા પછ રહેતા.

પીંછાને લીધે આ માળામાંથી માટી ઊખરી જતાં બચ્ચાં વારંવાર પડી જતાં. ત્યારબાદ તેમણે એ માળો વાપરવાનો અને નવો બાંધવાનો બંધ કર્યો, આ પીંછાવાળા માળાનું અસ્તિત્વ હજી આ જ જગ્યાએ છે.

❀ પક્ષીની યાદદાસ્ત

આ વાત છે ૧૯૬૨ થી ૧૯૬૬-૬૮ ના સમયગાળાની. હું અને મારા મિત્ર (જે મારાથી એક વર્ષ પાછળ છે) ડો. આર.કે.મલ્હોત્રા. તે સમયે પક્ષીઓના ખોરાક, તેને પ્રહણ કરવાની રીતો અને તેની ચાંચ અને તેને ખોરાક લેવા માટે જડબાં અને જીભના હલનચલનનાં કંકાલતંત્ર અને સ્નાયુઓનો અભ્યાસ - અમારા પી.એચ.ડીના સંશોધનરૂપે કરતાં હતાં. તે સમયે કોઈ ચોક્કસ પક્ષી વેચનારા વેપારીઓ ન હતા તેથી અમારા ખપ પૂરતાં પક્ષીઓ અમે બંદૂકથી શિકાર કરી મેળવતા હતા. જ્યારે દિવસ દરમ્યાન જો અમે કોઈ પક્ષીને અમારું નિશાન બનાવતા હોઈએ ત્યારે, આસપાસમાં જો કોઈ કાગડો હોય તો તે અવશ્યપણે અમારા નિશાનના પક્ષીની આજુબાજુ ઊડીને તેને સાવચેત કરતાં કે તેને ઉડાડી મૂકતા હતા આનાથી વધુ પ્રતિક્રિયા તો એ હતી કે અમે હોસ્ટેલમાં રહેતા હતા ત્યાંથી એલ.ડી.આર્ટસ અને અટીરા સુધીના વિસ્તારોમાં જો અમે 'એર ગન' લઈને ફરીએ તો પણ આ વિસ્તારના કાગડાઓ કાગારોળ કરી મૂકતા હતા - તેમજ કોઈ વખતે તો માથાની ખૂબ જ નજીકથી ઊડી જઈને ચાંચ મારવાનો પણ પ્રયત્ન કરતા હતાં. આ વાત લગભગ ત્રણ વર્ષ સુધી ચાલી અને છેવટે તો અમે જો 'એર ગન' ન લીધી હોય તો પણ આ કાગડાઓ અમને ઓળખી જતાં હતાં (કદાચ તેમની છઠ્ઠી ઈન્દ્રીય કામ કરતી હોય).

મારું પી.એચ.ડી. નું કાર્ય કર્યા પછી ૧૯૬૬ - ૬૮ હું સરદાર પટેલ યુનિવર્સિટી, વલ્લભ વિદ્યાનગરમાં નોકરી માટે જોડાયો. ત્યાંથી બે વર્ષ બાદ ઓગષ્ટ ૧૯૬૮ થી ગુજરાત યુનિવર્સિટીના 'ઝુઓલોજી ડિપાર્ટમેન્ટ' માં જોડાયો. આ સમયે 'ઝુઓલોજી ડિપાર્ટમેન્ટ' અને ઈ.એમ.આર.સી.વચ્ચે જે ઈલેક્ટ્રિક ટાવર છે તેના પર કાગડાનો માળો હતો. તેમાં રહેતા કાગડાએ જ્યારે હું ત્યાંથી પસાર થતો હતો ત્યારે મારા ઊડી કાગારોળ કરી મૂકી. આવું થોડા મહીનાઓ સુધી ચાલ્યું. અન્ય વિસ્તારમાં આવી કોઈ મુશ્કેલી ન થઈ પણ માત્ર હોસ્ટેલ પાસેના વિસ્તારમાં આ કાગડાઓ હજુ પણ મને ભૂલ્યા ન હતાં, તેવી મને પ્રતીતિ થઈ. થોડા સમય બાદ જ્યારે તેમને થયું કે હવે આ માણસ પક્ષીઓનો શિકાર કરતો નથી, ત્યારે તેમની આ કાગારોળ પીમે પીમે શમવા લાગી.

આવી છે પક્ષીઓની યાદદાસ્ત !

પ્રો.યુ.એસ. રાવળ

પ્રોફેસર, ઝુઓલોજી ડિપાર્ટમેન્ટ, યુનિ. સ્કૂલ ઓફ સાયન્સીઝ, અમદાવાદ - ૯.

થોડા દિવસ પહેલાં (૧૬-૨-૯૯ ના કાગળમાંથી) તળાજા - પાલીતાણાની વચ્ચે કોટિયા ગામના તળાવમાં એક હજાર જેટલાં કુંજ (Common Crane) જોયાં હતા કુંજનું આટલું મોટું ટોળું મેં પહેલી વાર ભાવનગર જિલ્લામાં જોયું. (જામનગર, પોરબંદર વિસ્તારમાં પહેલા જોયેલાં.)

ઈન્દ્ર ગઢવી.

પ્લોટ નં. ૨૨૦૦, અંકુર સોસાયટી, ડિલવ્રાઈવ, ભાવનગર - ૩૬૪૦૦૨.

છેલ્લાં ૧૫ વર્ષથી અમારી સોસાયટીમાં શકરો (Shikra) નોખી નાંખી જગ્યાએ માળો કરે છે. ત્રણ વર્ષથી તે મારા પ્લોટમાં આવેલા નીલગિરિના જાડ ઉપર કાગડાએ ત્યજી દીધેલા માળાનો ઉપયોગ કરી વંશવૃદ્ધિ કરે છે.

૧લી ફેબ્રુઆરીની આસપાસ તેની અવરજવર પ્લોટમાં દિનપ્રતિદિન વધતી જાય છે. અત્યારે સંવનન (Courtship) અને પાંખરવાનું (Mating) ચાલે છે. પાંખરવાનો તેનો પસંદગીનો સમય સવારે ૭ થી ૯ અને સાંજે ૪ થી ૫ નો વિશેષ જણાય છે. સવારે મેં નોંધ્યું છે કે લગભગ ૪૦ થી ૪૫ મિનિટનાં અંતરે તે પાંખરે છે જે આશરે ૩૦ સેકન્ડ ચાલે છે.

સંપર્કમાં રહેવાની બોલી (Call) અને પાંખરતી વખતની બોલી સંપૂર્ણ મિનિન હોય છે. જુદા જુદા સંજોગોમાં તે જુદા જુદા ચારેક જાતના 'કોલ' કરે છે. પાંખર્યા પછી માદા તે જ ડાળી પર બેસી રહે છે જ્યારે નર ઊડીને બીજે બેસે છે. દરમ્યાન કોલ ધ્વારા તેઓ સંપર્કમાં રહે છે. એક ઊંચા અવાજ સાથે નર પાછો ફરે છે અને કરી પાંખરે છે.

✽ અહીં એક પછી એક સારા જળખાલિત લેન્ગો ખલાસ થતાં જાય છે. બોર તળાવની દશા તો જુઓ ! આજના રાજકારણીઓને ગોળીએ દેવાનું મન થાય ! અને એના હિસાબે વિક્ટોરિયા પાર્કમાં આવેલું એક સમયનું અદ્ભુત એવું કૃષ્ણકુંજ તળાવ જ્યાં એક સમય ધોળી કાંકણસાર (White Ibis) , ઢોરબગલા (Cattle Egret) , ચમચા (Spoonbill), વચેટ બગલો (Median Egret) , નાના બગલા (Little Egret) વિ. જુદી જુદી જાતનાં પક્ષીઓના આશરે ૨૦૦૦ થી ૨૫૦૦ માળા ગણી શકાતા, ત્યાં આજે છેલ્લા પાંચ વરસથી કાંકરા ઊંચે છે. વનવિભાગે પક્ષીનિરીક્ષણ માટે ઊભા કરેલા ટાવર આજે ચાડિયા જેવા લાગે છે. શિતળા દેરીનું તળાવ પણ રહેણાંક વિસ્તાર પલટાતાં સાફ થઈ ગયું છે.

ભાવનગર જેને એક સમયે શ્રી શિવરાજ કુમાર તથા મિ. જોશ્ન હેન્કોક જેવા આંતરરાષ્ટ્રીય ખ્યાતિ ધરાવતા પક્ષીવિદોએ 'મીની ભરતપુર' ગણેલું ત્યાં જળાશયોની આવી દુર્દશા જોઈને બહુ દુઃખ થાય છે.

✽ અહીં રૂવાની સીમમાં ઓરોડ્રોમ પાસે ઈલેક્ટ્રિકના થાંભલા પર કાળી કાંકણસાર (Black Ibis) વ્યવસ્થિત રીતે માળા કરે છે, અને બચ્ચાં ઉછેરે છે. એક થાંભલા પર આશરે બે જોડીને આવી સગવડ મળી રહે છે. ત્યાં આવા ચાર થાંભલા છે એટલે આશરે ૮ માળા જોવા મળે છે. પંખીઓને માકક આવતા વૃક્ષો દિનપ્રતિદિન ઘટતાં જાય છે. પહેલાં તે નાળિયેરી પર માળો કરતાં, હવે એ વૃક્ષો પણ ઓછાં થવા માંડ્યા છે.

નવનીત ભટ્ટ

૨૪, માતૃસ્મૃતિ, બેંક સોસાયટી, સુભાષનગર, ભાવનગર - ૩૬૪૦૦૧.

જામનગરના મારા ઘરના બગીચામાં સફેદછાતી કલકલિયો (Whitebreasted Kingfisher) વચ્ચે વચ્ચે મુલાકાત લેતો રહે છે. મારા ઘરમાંથી પાંજરામાં પકડાયેલા ઉંદરને હું પાંજરામાં જ રાખી થોડો સમય પાંજરુ બગીચામાં

(કનેવાલ..... પાના ૯ થી)

હિંચાઈ માટે કરવામાં આવે છે. મહી યોજના પહેલાં પણ આ જળાશયમાં પાણી લાવવા માટે સરોવરની ઉત્તરમાં ૧૫ કિ.મી. દૂર આવેલ સાબરમતી નદીમાંથી પલ્લા અને વૌદાથી દક્ષિણમાં આવેલ અસામલી ગામ પાસેથી એક નહેર ખોદવામાં આવી હતી જેની લંબાઈ આશરે ૩૨ કિ.મી. જેટલી હતી. આ નહેર દ્વારા નદીનું પાણી કનેવાલ જળાશય ઉપરાંતખંભાત શહેરના નારેશ્વર સરોવર સુધી લઈ જવામાં આવતું હતું. આ નહેર દ્વારા માત્ર ચોમાસામાં જ પાણી નારેશ્વર તથા કનેવાલમાં આવતું હતું. હાલમાં આનહેર સાબરમતી નદીથી કનેવાલ સુધી છે. કનેવાલથી ભુધેજ સુધી નહેર પૂરાઈ ગઈ છે. ભુધેજથી નહેર નારેશ્વર સુધી ચાલુ છે.

મુલાકાતનો અનુકૂળ સમય : જુલાઈથી જાન્યુઆરી સુધીમાં મુલાકાત લઈએ તો ઘણાં પક્ષીઓ જોઈ શકાય. સપ્ટેમ્બરથી ડિસેમ્બર યાયાવર પક્ષીઓ જોવા માટેનો ઉત્તમ સમય ગણી શકાય.

૨૪, ન્યૂ નંદનવન સોસાયટી, ઈસરો પાછળ, અમદાવાદ-૧૫.

સરગવા અને યુકલિપ્સ ના ઝાડ નીચેની ખુલ્લી જગ્યામાં રાખુ છું જેથી કોઈ શિકારી પક્ષીનું ધ્યાન જાય. સામાન્ય રીતે કાગડો અથવા બાદશાહ શકરો (Sparrow Hawk) જેવો ઉંદર છોડુ કે ત્રાટકવા તૈયાર રહેતા હોય છે.

હમણાં એક આશ્ચર્યજનક ઘટના બની સરગવા પર બેઠેલો એક સફેદ છાતી કલકલિયો મારાથી માત્ર પાંચ ફૂટ દૂર છોડેલા ઉંદર પર ત્રાટકી અને એને લઈ ગયો. મારી સાથે 'ડોબરમેન' હતો તેનાથી પણ તે ગભરાયો નહીં.

જયદેવ નાન્સી,

નાન્સી અને એસોસીએટ્સ, રસ્તો ૩, પટેલ કોલોની, કસ્તુરબાનગર, જામનગર-૮.

મારી દ્રષ્ટિએ કોઈ ખૂબ જ રસપ્રદ ઘટના બની રહી હોય તો તે મોટી ચોટીલી ડૂબકી (Great Crested Grebe)ની સંખ્યામાં થતો ઉત્તરોત્તર વધારો છે. અમારા પ્રદેશમાં (કચ્છ) હવે તે કાયમી ધોરણે જોવા મળે છે. તેની સંખ્યા પણ વધી છે અને તે પ્રજનન પણ કરે છે. શું સમગ્ર ભારતીય ઉપખંડમાં પણ તેની વસ્તી વધી છે? શું તેના ઉત્તર ગોળાર્ધના ઠંડા પ્રજનન વિસ્તારોમાં એવા કોઈ ફેરફારો થયા છે કે જે તેના અહીંના વસ્તીવધારા માટે તેમજ પ્રજનન માટે જવાબદાર છે? આ વિષયો અભ્યાસ માંગી લે છે.

મા. શ્રી હિંમતસિંહજી,

જયુબીલી ગ્રાઉન્ડ-૬, ભુજ-૩૭૦૦૦૧.

(જાન્યુઆરીના પત્રમાંથી)

પક્ષીનિરીક્ષણ નિયમિત ચાલે છે. આ વખતે યાયાવર પંખીઓ, ખાસ કરીને બતકો આ વિસ્તારમાં હજુ જોવા મળેલ નથી. ડોકામરડી (Wryneck) નિયમિત દેખાય છે. હમણાં અહીંની વાડીમાં હરિતનીલ માખીમાર (Verditer Flycatcher) જોયો.

ડાંગ જઈ આવ્યો. ટપકીલો લક્કડખોદ (Heartspotted Woodpecker) , મોટો લક્કડખોદ (Indian Great Black Woodpecker) , સોનેરી લક્કડખોદ (Lesser Goldenbacked Woodpecker) , લાલપીઠ સોનેરી લક્કડખોદ (Larger Goldenbacked Woodpecker) , ઝીણકો લક્કડખોદ (Pigmy Woodpecker) , દૂધરાજ (Paradise Flycatcher), ભીમરાજ (Racket-tailed Drongo), ગિલોત્રો (Grey Hornbill), મોટો કચ્ચો (Largre Grey Cuckoo-Shrike), ચટકી માખીમાર (Redbreasted Flycatcher) જોયા. આવાં આવાં પંખીઓ માટે જંગલો બચાવવાં જ જોઈએ.

મુકેશ ભટ્ટ

સારસ - ૧૦૧, ચંદનપાર્ક સામે, સીટી લાઈટ રોડ, સુરત-૩૯૫૦૦૭.

પરામર્શક : લાલસિંહ રાઓલ, સંપાદક : ડૉ. બકુલ ત્રિવેદી,

સંપાદક મંડળ : પી.એસ.ઠક્કર, ડૉ. આર.બી.બલર, દિલહાસ જાફરી, કે.ડી.વેંકયાવ

પત્રવ્યવહાર : ૧૯/૪૧૪, સત્યાગ્રહ છાવણી, સેટેલાઈટ રોડ, અમદાવાદ-૩૮૦૦૧૫.

લવાજમ : નિ:શુલ્ક (શુભેચ્છા ફાળો આવકાર્ય - 'વિહંગ' ના નામે ચેક અથવા ડ્રફ્ટથી)

પ્રકાશક : લાલસિંહ રાઓલ, સી-૨, હરિઓમ ઓપાર્ટમેન્ટ, ટાઈમ્સ ઓફ ઈન્ડિયા પ્રેસ પાસે, જીવરાજ પાર્ક, અમદાવાદ-૩૮૦૦૫૧.

મુદ્રક : ડૉ. બકુલ ત્રિવેદી મુદ્રણ સ્થાન : 'શારદ પ્રકાશન', ૫, સનપોઈન્ટ કોમ્પ્લેક્સ, ગુરુકુળ ટાવર સામે, અમદાવાદ-૩૮૦૦૫૨.



વિશ્વભરમાં પક્ષીગણતરીનો જે કાર્યક્રમ ચાલે છે, તેમાં આપણો દેશ હંમેશાં આગલી હરોળમાં રહ્યો છે. ભારતમાં પણ ગુજરાતનું સ્થાન આ ક્ષેત્રમાં હંમેશાં અગ્રેસર રહ્યું છે. સમગ્ર દેશમાં પક્ષીગણતરીમાં કાર્યરત માણસોની દ્રષ્ટિએ તેમજ આ કાર્ય માટે આવરી લેવામાં આવતાં જળાશયો અને પક્ષીઓની સંખ્યાની દ્રષ્ટિએ પણ ગુજરાતનું સ્થાન મહત્વપૂર્ણ છે. ખેડા જિલ્લામાં અનેક જળાશયો આવેલાં છે. આ બધાં જળાશયોમાં શિરમોર કહી શકાય તેવું જળાશય કનેવાલનું છે.

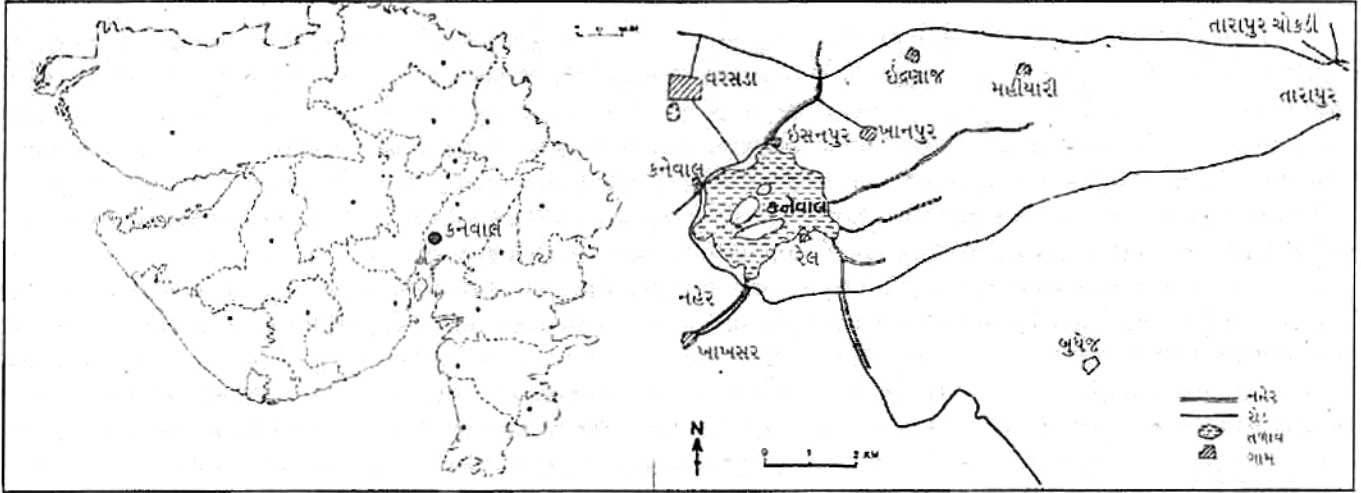
**પક્ષીઓ :** કનેવાલ જળાશયના પાણીમાં પક્ષીઓની ગણતરીના અહેવાલ જોઈએ તો અહીં લગભગ ૫૦ જાતિનાં વિવિધ પક્ષીઓ હજારોની સંખ્યામાં જોવા મળે છે. યાયાવર પક્ષીઓ અહીં ચારાની શોધમાં કે પછી રાત્રિ કે દિવસના ભાગમાં આશ્રય મેળવવા માટે અને સ્થાયી નિવાસી પક્ષીઓ પ્રજનન કરવા અને બચ્ચાંનો ઉછેર કરવા માટે અહીં આવી પહોંચે છે. આ પક્ષીઓમાં, નાની ડૂબકી (Dabchick), શિયાળુ નાની ડૂબકી (Blacknecked Grebe), પેણ (Pelican), નાના કાજબા (Little Cormorant), કબૂત બગલા (Grey Heron), નડી બગલા (Purple Heron), કાણી બગલી (Pond Heron), વચેટ ધોળા બગલા (Median Egret), નાના ધોળા બગલા (Little Egret), ફાટી ચાંચ ઢોક (Openbill Stork), ધોળી કાંકણસાર (White Ibis), કાળી કાંકણસાર

કોઈ જરૂરી પગલાં ભરવામાં આવ્યાં હોય તેમ જણાતું નથી.

**જળાશય :** આ જળાશયનો વિસ્તાર આશરે ૩૦૦૦ એકર જેટલો છે. સરોવરની પાણી સંગ્રહ કરવાની ક્ષમતા આશરે ૧૬૬૯ લાખ ઘન ફૂટ જેટલી છે. આ જળાશય ને મહી નહેરમાંથી પાણી પૂરું પાડવામાં આવે છે અને બારેમાસ આ જળાશય પાણીથી ભરેલું રહે છે.

આ જળાશયમાં વચ્ચેના ભાગમાં ત્રણ બેટ આવેલા છે. આ ત્રણેય બેટ ઉપર ખેતી થાય છે અને બેટ પર મકાન પણ છે. આ ઉપરાંત ઈસનપુર ગામથી કનેવાલ ગામ સુધીના આ ભાગમાં ધાબાજરિયું ખૂબ જ પ્રમાણમાં ઊગે છે. અહીં ધાબાજરિયામાં નડી બગલા (Purple Heron) તથા નીલ જલમુરઘા (Purple Moorhen) માળા બનાવે છે અને પ્રજનન કરે છે. આ જળાશયમાં અન્ય પક્ષીઓની સાથે ગાજહંસ (Greylag Goose) પણ ૧૫૦ થી ૩૦૦ જેટલી સંખ્યામાં મેં જોયા છે. વળી અહીં બહારની તરફ કનેવાલ અને વરસડા ગામ વચ્ચેના વિસ્તારમાં ૩૫-૪૦ ની સંખ્યા માં મેં સફેદ ઢોક (White Stork) પણ જોયા છે.

**ભૌગોલિક સ્થાન :** કનેવાલ જળાશય વલ્લી ગામ પાસે, ખંભાતથી ૧૮ કિ.મી. દૂર ઉત્તરમાં આવેલું છે. પણ અહીં જવા માટે ખંભાત સુધી જવાની કોઈ જરૂર નથી. જળાશય સુધી જવા માટે છેક સુધી ડામરનો પાકો રસ્તો છે.



(Black Ibis), તામ્રવર્ણી કાંકણસાર (Glossy Ibis), હંજ (Flamingo), ગાજહંસ (Greylag Goose), ભગલી સુરખાબ (Brahminy Duck), નીલશિર (Mallard), લુહાર (Gadwall), પિયાસણ (Wigeon), ગયણો (Shoveller), કાબરી કરચિયા (Tufted Pochard), ગિરજા (Cotton Teal), કુંજ (Common Crane), સારસ (Sarus), નીલ જલમુરઘા (Purple Moorhen), ભગતડું (Coot), ગજપાઉં (Blackwinged Stilt), શ્વેતપૂંછ ટિટોડી (Whitetailed Lapwing), ખલિલી (Curlew), રાતાપગ (Redshank), લીલાપગ (Greenshank), ટપકીલી તુતવારી (Wood Sandpiper), ગારખોદ (Snipe), કાળાપગ કીચડિયો (Little Stint), ટીલિયા (Ruff / Reeve), ધોમડા (Gull) અને જળહળ (Indian Skimmer) જેવા વિવિધ પક્ષીઓનો સમાવેશ થાય છે. ૧૯૮૮ માં અહીં ૩૭ જાતિનાં પક્ષીઓ જોવા મળ્યાં હતાં અને પક્ષીઓની સંખ્યા ૬૨૮૯ જેટલી હતી. ૧૯૮૯ માં ૧૫૦૫૮, ૧૯૯૦ માં ૩૫૬૧૪, ૧૯૯૧ માં ૩૮૩૮૭, ૧૯૯૨ માં ૧૫૩૨૦, ૧૯૯૩ માં ૨૨૬૧૩ અને ૧૯૯૪માં ૨૩૦૨૮ જેટલા પક્ષીઓની નોંધ લેવામાં આવી હતી. આ નોંધ ખેડા જિલ્લામાં પક્ષીગણતરીનું કામ કરતા ડૉ. પારાશર્યની ટીમ દ્વારા લેવામાં આવી હતી. અને 'એશિયન વેટલેન્ડ બ્યુરો' તરફથી પ્રકાશિત થતા અહેવાલમાં પ્રસિધ્ધ પણ થયેલ છે.

કનેવાલ જળાશયમાં એક જ સાથે એક સમયે વીસ હજાર કરતાં વધારે પક્ષીઓ રહે છે તે આપણે અહીં જોઈ શકીએ છીએ. આમ રામસર સંધિ પ્રમાણે કનેવાલ જળાશય આંતરરાષ્ટ્રીય ક્ષેત્રે મહત્વ ધરાવતું જળાશય છે તથા તેને આ સંધિ અન્વયે રક્ષિત સ્થળ જાહેર કરવું જરૂરી છે. પરંતુ આ દિશામાં

ખંભાત જતાં પહેલાં તારાપુરથી રસ્તો જળાશય સુધી જાય છે. આ અંતર ૧૭ કિ.મી. જેટલું થાય છે. આ ઉપરાંત તારાપુર ચોકડીથી બગોદરા તરફ જવાના રસ્તે ૧૧ કિ.મી. ગયા પછી એક દરગાહ આવે છે. આ દરગાહ પાસેથી ડાબી તરફવળી જઈએ તો ઈસનપુર જવાના રસ્તેથી અહીં પહોંચી શકાય છે. આ અંતર બે કિ.મી. જેટલું છે. પહેલાં આ રસ્તો કાચો હતો, પરંતુ હવે નવો સારો રસ્તો પણ તૈયાર થઈ ગયો છે. આ સિવાય અહીંથી બગોદરાના રસ્તે થોડા આગળ જઈએ તો વરસડા ગામ થઈને પણ કનેવાલ સુધી ડામરનો પાકો રસ્તો છે. આ અંતર તારાપુર ચોકડી થી ૧૭ કિ.મી. જેટલું થાય છે.

લગભગ જળાશયની ચારે તરફ ફરી શકાય તેવો રસ્તો છે. જળાશયમાં હોડીઓ ફરતી રહે છે. આ જળાશયથી પશ્ચિમમાં ૧૨ કિ.મી. દૂર સાબરમતી નદીનું વહેણ છે. જયારે મહી નદી સમુદ્રને જ્યાં મળે છે. તે ખાડીનો ભાગ અહીંથી દક્ષિણમાં ૧૭ કિ.મી. જેટલો દૂર આવેલો છે.

**ઈતિહાસ :-** કનેવાલ એક હરખન વસાહત પણ છે. અહીંથી મળેલા પુરાતત્વીય પુરાવાઓ આ સ્થળે હરખન કાળની વસાહત હોવાનું પુરવાર કરે છે. આમ કનેવાલ ઐતિહાસિક દ્રષ્ટિએ મહત્વનું સ્થાન છે.

ખંભાતના છેલ્લા નવાબે ખેડા જિલ્લાના ભાલ પ્રદેશમાં આ જળાશય ખોદાવ્યું હતું તેમ કહેવાય છે. સપ્ટે. ૧૯૭૩માં મહી જમણા કાંઠાની નહેરનું કામ થયું ત્યારથી, મહી યોજના હેઠળ સિંચાઈ માટે આ જળાશયમાં ફેરફાર કરી તેમાં નહેરનું પાણી વાળી તેમાંથી નહેરો કાઢી જળાશયના પાણીનો ઉપયોગ (અનું. પાન ૮ ઉપર)

શિયાળુ નાની ડૂબકી (Blacknecked Grebe) ગુજરાતમાં ક્યારેક જ જોવા મળતું પક્ષી છે. શ્રી સલીમઅલી ૧૯૪૫ કે પછી તેમની ગુજરાત, સૌરાષ્ટ્રની મુલાકાતો વખતે આ પક્ષીની નોંધ લઈ શક્યા ન હતા. સ્વ. શ્રી ધમકુમારસિંહજી તેમના "Birds Of Saurashtra" માં લખે છે. "૭મી નવેમ્બર ૧૯૫૧માં ભાવનગર નજીક રુવાપરિ સુએજ કેનાલ પાસે મેં આ પક્ષી જોયું હતું. તેની ફિલ્મ ઉતાર્યા બાદ પક્ષીનો નમૂનો બી.એન.એચ.એસ. ને મોકલી આપ્યો હતો (J.B.N.H.S.Vol.50 No.3 Page 664). આ પક્ષી સૌરાષ્ટ્રમાં શિયાળુ યાત્રી તરીકે ખૂબજ દુર્લભ છે."



ક્યારીઓમાં (Saltpan) મોટી સંખ્યામાં જોવા મળી રહેલાં આ પક્ષી, એક અગત્યના સમાચાર કહેવાય.

પ્રથમ વાર જાન્યુઆરી ૧૯૯૬માં ડૉ. બલરે ચરકલામાં ૧૫૦ની સંખ્યામાં શિયાળુ નાની ડૂબકી જોવા બાદ અનેકવાર તેથી પણ વધારે સંખ્યામાં તેની નોંધ થતી રહી.

ડૉ. બલરની મોટી સંખ્યામાં જોયેલા આ પક્ષીની સવિસ્તર નિરીક્ષણ નોંધ, ચરકલાની મીઠાની ક્યારીમાં કમશ: નોંધાયેલી આ પક્ષીની સંખ્યા, ઉપરાંત ગુજરાતમાં અન્ય સ્થળોએ થયેલી તેની નોંધનો આ લેખમાં સમાવેશ કર્યો છે.

આમ બહુ જ ઓછી જોવા મળતી શિયાળુ નાની ડૂબકીએ ૧૯૮૭ પછીની મધ્ય શિયાળુ જળપક્ષીની ગણતરીમાં હંમેશા તેની હાજરી પુરાવી છે, પણ અલ્પ સંખ્યામાં. આ સંજોગોમાં છેલ્લા ત્રણ વર્ષથી જામનગર જિલ્લાના ઓખાની નજીક ચરકલાની મીઠાની

સાથે સાથે શ્રી લવકુમાર ખાયરે ફેબ્રુઆરી ૧૯૯૭માં બી.એન.એચ.એસ.તરફથી આ જગ્યાનું સર્વેક્ષણ કર્યું હતું. તેઓના રિપોર્ટમાંથી પણ થોડા અંશ લીધા છે. - સં.

## ચરકલાનું પક્ષીતીર્થ

ડૉ. આર.બી. બલર, ડૉ. રેખાબેન બલર

૧૯૯૬ના જાન્યુઆરીની તા. ૧૦ આસપાસ દ્વારકા જવાનું થયું. દ્વારકા પહોંચતાં પહેલાં સત્તરેક કિ.મી.ના અંતરે ચરકલા આવે. તાતાના મીઠાનાં અગરો ત્યાં છે. તેમાં મીઠું પકવતા નથી પણ દરિયાનું પાણી તેમાં સંગ્રહી થોડા અંતરે લઈ જઈ ત્યાં મીઠું પકવે છે. મુખ્ય રસ્તાની બન્ને બાજુ ખારા પાણી ભરેલા મોટા ક્યારા છે. દરેક ક્યારાની આજુબાજુ આવન જાવન માટે રસ્તાઓ છે. ત્યાં દરિયાકાંઠાનાં પંખીઓની હાજરી વિશેષ રહે છે. અમે ગયા ત્યારે ગુલાબી પેણ (Rosy Pelican), ગ્રેપેરી પેણ (Grey Pelican), શ્યામશિર ધોમડો (Blackheaded Gull), પીળાપગ ધોમડો (Herring Gull), હંજ (Flamingo) તથા પાણી-કાદવ ખુંદનાર પંખીઓમાં (Waders) કાળીપૂંછ ગોડરા (Blacktailed Godwit), રાતાપગ (Redshank), લીલાપગ (Greenshank), જાતજાતની તુતવારીઓ (Sandpiper) તથા બાટણો - ડોંગીલીઓ (Plovers) સારી એવી સંખ્યામાં જોયેલા. સાથે સાથે અગલાઓ (Egrets), પીળીયાંચ ઢોંક (Painted Stork), દરિયાઈ અગલા (Reef Heron), કાંપી અગલી (Pond Heron), કાજિયા (Cormorants), ઊલટીયાંચ (Avocet), ચમચા (Spoonbill) વગેરે પણ સારા એવા હતા.

આ બધામાં ખાસ ધ્યાન એક અજાણ્યા પંખીએ ખેંચેલું. દેખાવમાં નાની ડૂબકીથી થોડાં મોટાં અને ઘણી બાબતોમાં તેને મળતાં લાલ આંખ, સફેદગળા, કાળી પીઠ, માથું અને ડોકવાળાં તે પંખીઓ લગભગ ૧૫૦ ની સંખ્યામાં હતાં. સાથે ચોપડી ન હતી. ધ્યાનથી તેનું નિરીક્ષણ કરી ફોટા પાડ્યા. રાત્રે હોટલમાં નવરાશની પળામાં સલીમ અલીની પિકટોરિયલ ગાઈડનો સહારો લીધો, અને ઓળખાણ પાકી કરી કે તે પંખીઓ શિયાળુ નાની ડૂબકી હતાં. અમદાવાદ પાછા આવી મુ.શ્રી લાલસિંહભાઈને વાત કરી. તેમણે ફોટા જોઈને સંમતિ આપી, તથા અમને નસીબદાર ગણી જણાવ્યું કે ભારતમાં આ ડૂબકીને આટલી મોટી સંખ્યામાં જોવાનો અત્યાર સુધી રેકોર્ડ નથી. અમારા પરત આવ્યા બાદ દરેક દિવસે તેમને ચરકલા જવાનું થયું. પણ તેમને તે એકલ દોકલ જોવા મળી, તા. ૨૬, ૨૭, ૨૮ ડિસેમ્બર ૧૯૯૮ના ફરી દ્વારકાની ટૂર ગોઠવાઈ. તા. ૨૬ મીએ લગભગ ૧ થી ૨ ની વચ્ચે ચરકલા સોલ્ટ વર્ક્સમાંથી પસાર થયા ત્યારે ફક્ત ૭-૮ શિયાળુ નાની ડૂબકી જોઈ થોડો અસંતોષ થયો. અને "ન મામા કરતાં કે" છો મામો સારો" એ ન્યાયે શક્ય એટલા ફોટા પાડ્યા. કંટાળીને દ્વારકા જવા નીકળવા તૈયારી કરી, છેલ્લી તક લેવા મુખ્ય રસ્તાની સામેની બાજુની ક્યારીમાં નજર નાખી લેવાનું મન થયું. પક્ષીનિરીક્ષણનું વ્યસન થઈ પડેલું ને! સાડા ત્રણસો કિ.મી.ની મુસાફરીથી થાકેલા, હારેલા, કંટાળેલા છતાં બગાસા ખાતાં ખાતાં ગાડી રસ્તાની સામેના ક્યારા તરફ લીધી. અને જાણે હોટરી લાગી! ક્યારાના અમારી બાજુના ખૂણામાં જ લગભગ ૮૦૦ થી ૧૦૦૦ જેટલી શિયાળુ નાની ડૂબકી જોઈ! શું આશ્ચર્ય! વાહરે કુદરત! ક્ષણમાં જ બધો થાક અને કંટાળો જતા રહ્યાં. તદ્દન તાજાં જાણ થઈ ગયા. ઘોડી ઉપર કેમેરા કેમેરા ગોઠવી ફોટો લેવા માંડ્યા.

ગોળ-ગોળ ફરતા ડૂબકીના એ ટોળાની થોડી બાબતો ધ્યાન ખેંચે તેવી હતી. કોઈ એક ડૂબકીના વડપણ હેઠળ આખું ટોળું એક જ દિશામાં જતું, એમની ગતિ સીધી લીંટીમાં તથા ચકાવામાં રહેતી. આખાય ટોળામાં બધી ડૂબકીઓ એક જ દિશામાં જોતી રહેતી. અચાનક ટોળા પાછળના છેડેથી એક પછી એક પંખી ડૂબકી મારવાનું શરૂ કરે તે છંક આગળના નાયક સુધી મોજું ફરી વળે. અચાનક પાછીની અંદર જ દિશા બદલાઈ જતી, અને પહેલાની દિશાથી વિરુદ્ધ દિશામાં નવો નાયક બનીને બહાર આવેલ ડૂબકી પાછળ આખું ટોળું બહાર આવતું. ક્યારેક તરતાં તરતાં પણ ટોળાની દિશા અને દોરવણી બદલાતાં રહેતાં. તેમની લય અને લાલ આંખ આકર્ષક લાગતાં. પેટ ભરીને તે માણ્યાં અને મોડી સાંજે દ્વારકા જવા નીકળ્યાં. બીજે દિવસે ૨૭/૧૨ ના રોજ વહેલી સવારે સૂર્યોદય પહેલાં એ જ જગ્યાએ આવીને જોયું તો તે ડૂબકીઓ અમારાથી પણ વહેલી ઊઠીને હાજર હતી. એ જ સંખ્યા, એ જ ખૂણો અને એ જ ગતિશીલતા!

એ જ દિવસે અમારો કાર્યક્રમ બદલાયો અને કચ્છ તરફ જવાનું નક્કી કર્યું. તા. ૨૮/૧૨ ની વહેલી સવારે દ્વારકાથી નીકળી સૂર્યોદય પહેલાં ચરકલા આવ્યા. તો એ જ જૂની અને જાણીતી જગ્યાએ એટલી જ સંખ્યામાં શિયાળુ નાની ડૂબકી જોઈ. પરંતુ તે દિવસે કચ્છ સુધીની લાંબી મુસાફરી કરવાની હોઈ ડૂબકીઓને "આવજો" કહીને વાટ પકડી.

૧૦-એ, સ્વીટ હોમ સોસાયટી, શ્રેયસ કાઉન્સિલ પાસે, અમદાવાદ-૧૫.

ચરકલાની મીઠાની ક્યારીઓમાં શિયાળુ નાની ડૂબકીની સંખ્યા					
તારીખ	પક્ષીનિરીક્ષક	સંખ્યા	તારીખ	પક્ષીનિરીક્ષક	સંખ્યા
૧૦/૧/૯૬	ડૉ. આર.બી. બલર, ડૉ. રેખાબેન બલર	૧૫૦ +	ડિસે. '૯૬	ડૉ. ભવભૂતિ પારાશર્ય, આશીતા મુખર્જી	૨૦૦ + ૩
૨૦/૧/૯૬	શ્રી લાલસિંહ રાઓલ,	૨૦	૧૬/૨/૯૭	શ્રી લવકુમાર ખાયર, શ્રી લાલસિંહ રાઓલ	૩૦૦
૨૦/૧૧/૯૬	શ્રી એસ.ધોઓડર ભાસ્કરન	૫૧ ±	૨૬/૧૨/૯૮	ડૉ. આર.બી. બલર, ડૉ. રેખાબેન બલર	૮૦૦ - ૧૦૦૦
ડિસે. '૯૬	ફતેસિંહ જેસોલ	૨૦૦ +	૧૭/૧/૯૯	શ્રી લવકુમાર ખાયર	૩૦૦

# ગુજરાતમાં શિયાળુ નાની ડૂબકી

શ્રી લવકુમાર ખાચરના ચરકલા મીઠાની ક્યારીના બી.એન.એચ.એસ તરફથી થયેલા ફેબ્રુ.૧૯૯૭ના સર્વેક્ષણમાંથી કેટલાક અંશ :

## ❖ મીઠાની ક્યારીઓ વિષે :-

ટાટા કેમિકલ્સ લિ.ની મીઠાની ક્યારીઓ દુનિયાની મોટામાં મોટી ક્યારીઓ માની છે. તે ઓખા રણમાં આવેલી છે. ઓખાનું રણ લગભગ ૩૦ કિ.મી. લાંબું, ઉત્તરે કચ્છના અખાતથી દક્ષિણે અરબી સમુદ્ર પર આવેલા ઓખા મઠી સુધી વિસ્તરેલું છે. તેની પહોળાઈ સરેરાશ ૭ કિ.મી. છે. પહોળામાં પહોળો ભાગ કચ્છના અખાત પાસે ૧૫ કિ.મી. નો છે. રણનો ભાગ અરબી સમુદ્રથી રેતીના ઢગથી કપાયેલો છે, એટલે દરિયાનું પાણી કચ્છના અખાતમાંથી આવે છે. ઉત્તરમાં આવેલી ક્યારીઓમાં પક્ષીઓ વધારે હોય છે કારણકે તે પાણીમાં ખારાશ ઓછી હોય છે અને પંપથી ખેંચાતા પાણીમાં માછલીનું પ્રમાણ વધારે હોય છે, બીજા બે પંપ દક્ષિણે અડધે રસ્તે આવેલા છે જે પાણીને ઉત્તરની ક્યારીમાંથી દક્ષિણની ક્યારીમાં નાખે છે. આ બંને ક્યારીઓની વચ્ચેથી જામનગરથી દ્વારકાનો ધોરીમાર્ગ પસાર થાય છે. આમ આ ધોરીમાર્ગ પર રસ્તાની બે બાજુએ સુંદર પક્ષીનિરીક્ષણ થઈ શકે. ખાસ કરીને પંપમાંથી જ્યાં પાણી પડે છે ત્યાં, ધોમડા, પેણ, બગલા મોટી સંખ્યામાં જોવા મળે છે, અને અહીંજ શિયાળુ નાની ડૂબકી મોટી સંખ્યામાં અમને મળી હતી.

## ❖ ચરકલાનું આકર્ષણ કેમ ?

પોરબંદરથી જામનગર સુધીના સાગરકાંઠા નજીકના ખારાપાણીનાં જળાશયો તથા મીઠાની ક્યારીઓ આ પક્ષીની માનીતી શિયાળુ જગ્યાઓ છે. પણ અત્યાર સુધીની નોંધ એકલ-દોકલ પક્ષીની હતી. ચરકલામાં જોવા મળતો આ પક્ષીનો મેળો કંઈક નવી જ ઘટના છે. ખાસ કરીને મીઠાની ક્યારીમાં આવેલા પંપ આગળ પાણીની ખારાશ ખારા પાણીના જંગા (Brine Shrimp) માટે એકદમ સમૃદ્ધ હોવાથી પક્ષીઓને પુષ્કળ ખોરાક મળી રહે છે. આ મારું અનુમાન છે. કારણકે પહેલા બે પંપ પાસે પાણીનું પ્રમાણ મીઠું છે, અને માછલીઓની સંખ્યા વિપુલ છે, ત્યાં આ પક્ષીની સંખ્યા ઓછી છે. ક્યારીમાં પાણી ભર્યા બાદ તેની ખારાશમાં જે અસમાનતા રહેલી છે, તે પક્ષીઓની વ્યાપકતા પર શું અસર કરે છે, તે વિષેની નોંધ રસપ્રદ બની શકે. મેં ૮૦ ના દાયકાની શરૂઆતમાં કહ્યું હતું કે આ વિશાળ ક્યારીઓ જુદાં જુદાં પક્ષીઓની વિશિષ્ટ જરૂરિયાતો માટે સમતોલ પરિસ્થિતિઓમાં આદર્શ અભ્યાસની તક પૂરી પાડી શકશે.

શિયાળુ નાની ડૂબકી ઉપરાંત ૨૦૦ જેટલાં વાપોમડા (Slenderbilled Gull) પણ અમે જોયા. કચ્છના અખાત અને ખંભાત પાસેની ખારી દરિયાકાંઠાની જમીન પર આવેલા મીઠાના અગરો પક્ષીઓનાં સારા રહેઠાણો છે. પણ કદાચ હજી એ રીતે તેઓ પ્રચાર પામ્યાં નથી.

અસામાન્ય ગણાતા પક્ષીની આવી વિશાળ સંખ્યા જોવા પછી મીઠાના ઉદ્યોગને ન્યું સંકટ કહેતાં પહેલાં વિચાર કરવો પડશે. વળી આ પ્રકારના ઉદ્યોગ સાથે આપણે સંકળાઈને પક્ષીજગતને ફાયદો થાય તે રીતે તેમની કાર્યપધ્ધતિ નક્કી કરીશું.

## ❖ ભલામણો :-

(૧) બી.એન.એચ.એસ. અને ટાટા કેમિકલ્સ લી. સાથે મળીને ક્યારીઓમાં આવેલાં પક્ષીઓની ગણતરી અને દેખરેખ કાયમી ધોરણે રાખી શકે. આનાથી આ જગ્યાના મહત્ત્વનો ખ્યાલ આવશે, અને સૌરાષ્ટ્ર અને કચ્છમાં અન્ય સ્થળે આવેલા મીઠાના ઉદ્યોગોનો ખારા પાણીનાં પક્ષીઓને રહેઠાણ પૂરાં પાડવામાં તેમના ફાળાનો પણ ખ્યાલ આવશે. કચ્છના નાના રણ જેવા વિસ્તારમાં જ્યાં માનવીય જરૂરિયાતોનું દબાણ વધી રહ્યું છે ત્યાં આવા રહેઠાણોમાંથી પૂરતું વળતર મળી શકે તે પ્રકારની વ્યવસ્થાનો ખ્યાલ પણ આમાંથી આવી શકે. વિકાસ તરફ અને વિકાસ વિરોધી જૂથ વચ્ચે ચરકલાના ઉદાહરણથી ધર્ષણ ઓછું થશે.

(૨) ટાટા કંપનીએ સૌરાષ્ટ્ર અને બહારના સ્કૂલ, કોલેજના છોકરાઓ માટે 'બી.એન.એચ.એસ.' તરફથી પક્ષીનિરીક્ષણની પ્રવૃત્તિ ચલાવવી જોઈએ. પ્રકૃતિ પરિચય શિબિરો રાખી શકાય કે જેમાં કંપનીની પોતાની શાળા તથા ઓખામંડળ તાલુકાની શાળાઓ એક સંગઠિત કેન્દ્ર તરીકેનો ભાગ ભજવી શકે.

(૩) ક્યારીઓમાં વચ્ચે થોડા માટીના પાળા ઊભા કરી શકાય, જેનાથી પેણ, ધોમડા, વાબગલીઓ અને બીજા પક્ષીઓને બેસવાની જગ્યા પણ મળે. અને પક્ષીનિરીક્ષણમાં પણ ઘણી સુવિધા થાય. વળી વાબગલી, ઢોંગીલીઓ, તેજપર તથા ગજપાઉં માટે માર્ચ એપ્રિલમાં માળાની અનુકૂળતા પણ ઊભી થઈ શકે.

(૪) રાજ્ય ધોરી માર્ગની બંને બાજુ લોકોની જાણ અને જાગૃતિ માટે ચિત્રો તથા માહિતીવાળા પાટિયાં ઊભાં કરી શકાય.

ગુજરાતમાં અન્ય સ્થળે નોંધાયેલ શિયાળુ નાની ડૂબકીની યાદી :-

## ❖ કચ્છ :-

❖ સી.ડી. લેસ્ટરે ૧૯૮૫ સદીમાં કચ્છમાં શિયાળુ નાની ડૂબકીની નોંધ કરી હતી.

❖ ૨૭-૧-૯૦ ના રોજ છારી ઢંઢમાં માણીમારોએ પકડેલી બે શિયાળુ નાની ડૂબકી શ્રી અસદઅખતર અને શ્રી જે.કે. તિવારીએ છોડાવી અને નખત્રાણા તાલુકાના કુલે ગામના તળાવ પાસે છોડી દીધી હતી. (સંજન્ય શ્રી હિંમતસિંહજી, ભૂજ)

## ❖ શ્રી શાંતિલાલ વરુની નોંધ :-

તારીખ	સ્થળ	પક્ષીની સંખ્યા
૧૧-૩-૮૪	દેવીસર તળાવ (તા.ભૂજ)	૨
૧૧-૩-૮૪	ખાવડાનું તળાવ (તા.ભૂજ)	૧
૨૭-૧-૯૦	છારી ઢંઢ (તા. નખત્રાણા)	૧
૧૧-૨-૯૦	ટપર ડેમ (તા. અંજાર)	૩
૧૧-૧-૯૧	દોણ ડેમ (તા. માંડવી)	૨
૧૯-૧-૯૨	ટપર ડેમ (તા. અંજાર)	૫
૧૩-૧-૯૬	દેવીસર તળાવ (તા.ભૂજ)	૧
૭-૧-૯૬	ટપર ડેમ (તા. અંજાર)	૨
૭-૧-૯૬	નીંગાળ તળાવ (તા. અંજાર)	૩
૭-૧-૯૬	સીપ્રાપ ડેમ (તા. અંજાર)	૩
૩૦-૧-૯૮	ટપર ડેમ (તા. અંજાર)	૨
૩૦-૧-૯૮	સીપ્રાપ ડેમ (તા. અંજાર)	૩
૧૭-૧-૯૯	સીપ્રાપ ડેમ (તા. અંજાર)	૨
૧૭-૧-૯૯	ટપર ડેમ (તા. અંજાર)	૨

## ❖ મધ્ય ગુજરાત :-

❖ ડૉ. ભવભૂતિ પારાશર્યની નોંધ :- (J.B.N.H.S.Vol.95 No.2)

વર્ષ	સ્થળ	પક્ષીની સંખ્યા
૧૯૮૮	કનેવાલ સરોવર (જિ. ખેડા)	૧
૧૯૯૩	વડાધળા તળાવ	૧
૧૯૯૬	નળસરોવર	૧

## ❖ ભાવનગર જિલ્લો :-

❖ શ્રી ઈન્દ્ર ગઢવીની નોંધ :-

તારીખ	સ્થળ	પક્ષીની સંખ્યા
૧૦-૧-૯૯	ભુગુડા ગામનું તળાવ (તા. મહુવા)	૨
૧૦-૨-૯૯	રંગોળા ડેમ	૪

## એશિયન મધ્યશિયાળુ જળપક્ષી ગણતરીમાંથી નોંધ :-

વર્ષ	ગુ. રાજ્યમાં પક્ષીની સંખ્યા
૧૯૯૦	૪૬
૧૯૯૧	૫
૧૯૯૨	૧૩
૧૯૯૩	૩
૧૯૯૪	૧
૧૯૯૫	૮
૧૯૯૬	૩૯

## સારસ વૉથ

(ગયાં અંકમાં અમે શ્રી કંદર્પ કાઠજીની ધોળ તળાવ પાસેનાં સારસનાં પ્રજનન અંગેની નોંધ પ્રસ્તુત કરી હતી. તેમણે સારસનાં સંરક્ષણ અંગે જુદી જુદી કક્ષાએ આપણે કેવી વ્યવસ્થા કરી શકીએ એ અંગેનાં પણ આખ્યાં હતાં. હવે પછીનાં અંકોમાં, સારસ-સંરક્ષણને અનુલક્ષીને અમે 'સારસ વૉથ' નામનો એક વિશિષ્ટ વિભાગ ચાલુ રાખવા માંગીએ છીએ. આ રીતે આ એક અગત્યનાં પક્ષીના અસ્તિત્વ સામે તોળાઈ રહેલા ભયનો જે મુદ્દો છે, તેને અમે જીવંત રાખવા અને તેમાં વધુને વધુ લોકોને સાંકળવા માંગીએ છીએ. આપ આપનાં સારસનાં અવલોકનો, તેનાં પ્રજનન અને રહેઠાણ તથા તેમની સામેનાં જોખમો અંગેની માહિતી મોકલતા રહેશો. આ અંગે આપણે વ્યક્તિગત તથા સમૂહિક રીતે શું કરી શકીએ તે અંગેના સૂચનો પણ આવકાર્ય છે. સં.)

### સારસમય ચોમાસા પછી

કંદર્પ કાઠજી

સામાન્ય રીતે દર વર્ષે માર્ચમાં, ધોળની આસપાસનાં ખેતરોમાં, સારસનાં જોખમો ઘટે છે. આ સમયે ખાસ કરીને તેઓ ઘઉં વાઢી લીધા હોય તેવા ખેતરોમાં ઘાણાં ખાતાં હોય છે. આ વર્ષે પણ અપવાદ વિના, ભલે ગયા વર્ષ જેટલા મોટા જૂથમાં નહીં તોય ૧૨ થી ૧૫ નાં ટોળાંમાં તળાવની બહાર (પણ અભયારણ્યની અંદર) ખેતરોમાં ખોરાક લેતાં જોવા મળ્યાં. ધોળ આવા ટોળાને વિદ્રાનિત આપવા માટે આદર્શ સ્થળ છે. સંઘ્યા સમયે સૂકા તળાવની ઉપર સારસ હળવેથી ઊડતા જોવા મળે. જે પછી રાત્રિ દરમિયાન ત્યાં જ રોકાઈ જાય.

એવું કહેવાય છે કે આ સમયે જ પુષ્પ યતા પક્ષી પોતાના આજીવન સાથીને શોધી કાઢે છે. મોડી સાંજે ધોળ પર હોઈએ તો તરત ધ્યાનમાં આવે કે જોડી બનેલાં પક્ષીઓ જુદાં કરતાં હોય છે. સમૂહમાં રહેલ પક્ષીઓમાં પ્રદર્શન નૃત્ય (Display) તથા મસ્તીભરી ચેષ્ટાઓ વધુ જોવા મળે છે.

હવે જેમ સારસની પ્રજનન ઋતુ નજીક આવે છે તેમ તેમનાં અવલોકન, સંખ્યા, ક્ષય, રહેઠાણની જગ્યા વગેરે બાબતોની નોંધ ખૂબ જ રસપ્રદ અને ઉપયોગી થશે. કોઈ એક સીમિત વિસ્તારમાં સારસ યુગલ હંમેશા દેખાય, અને તે જગ્યા તેના પ્રજનનને લાયક હોય તો એવું માની શકાય કે તે એ વિસ્તારમાં જ કયાંક માળો કરશે.

આ પ્રકારની માહિતી માટે પક્ષીનિરીક્ષકો પાસેથી તો અપેક્ષા રખાય જ પણ જરૂરે જરૂર આ વિષયમાં વધુ રસ ધરાવે છે અને પોતાને સાંકળવા માગે છે તેમણે સારસ જોવા મળ્યાં હોય તે જગ્યાઓની પાસેનાં ગામોની મુલાકાત લેવી જોઈએ. આ સમયે જ કોઈ સ્થાનિક સહાયતાનો સ્રોત વ્યક્તિ કે સંસ્થાના સ્વરૂપમાં શોધી કાઢવો જોઈએ, કે જે આપણને હવે પછીના સારસના પ્રજનનકાળ દરમિયાન તેમના માળા શોધવામાં તથા તેના ઉપર નજર રાખવામાં મદદરૂપ થઈ શકે.

થોડાંક લગન, ઉત્સાહ અને જવાબદારીથી આપણે આ દિશામાં કાર્યશીલ થઈએ તો હવે પછી આપણે વધુ ઊંડાણથી આ પક્ષીની માહિતી એકઠી કરી શકીશું, તથા વ્યક્તિગત કે સામૂહિક રીતે કોણ, શું કરી શકે તે વિષેનું ચિત્ર સ્પષ્ટ કરી શકીશું.

૫, સારથિ રો-હાઉસ, મેમનગર, અમદાવાદ-૫૨.

### સારસની કેટલીક અવલોકન નોંધ

તારીખ	સ્થળ	પક્ષીઓની સંખ્યા	પક્ષીનિરીક્ષક
૨-૧-૯૯	દેવીસર તળાવ (તા. ભુજ)	૨	શાંતિભાઈ વડુ
૨-૧-૯૯	કાંકણપુર અને પરિધાર વચ્ચે, તળાવમાં (ગોધરાથી ૨૦ કિ.મી.)	૨	મુકુન્દસય સિંઘવ
જાન્યુ. ૯૯	ખેડા - ખંભાત ધોરીમાર્ગ ઉપર	૧૩	મુકેશ ભટ્ટ
૨૬-૧-૯૯	ખારાદેવીયા (જિ. સાબરકાંઠા)	૩	ડૉ. બકુલ ત્રિવેદી, પી.એસ. ઠક્કર
૩૦-૧-૯૯	ઇન્દ્રાસી (તા. ભિલોડા, જિ. સાબરકાંઠા)	૧૬	"
૩૧-૧-૯૯	કુટા (તા. મોડાસા, જિ. સાબરકાંઠા)	૨	"
૩૧-૧-૯૯	સાકરીયા (તા. મોડાસા, જિ. સાબરકાંઠા)	૨ + ૨ બચ્ચાં	"
૩૧-૧-૯૯	બાકોર (તા. લુપ્તાવાડા, જિ. પંચમહાલ)	૧	"
૧૩-૨-૯૯	દસાડા (જિ. સુરેન્દ્રનગર)	૨	"
૨૦-૨-૯૯	લક્ષ્મીપુર ગામ પાસે (લાંબા, તા. સિટિ)	૩	"
ફેબ્રુ-૯૯	જાસપુર (તા. કલોલ)	૨	ડૉ. બકુલ ત્રિવેદી
માર્ચ-૯૯	પલસાણા (તા. કલોલ)	૪	"
૭-૩-૯૯	ગોપાલનગર (કલોલ)	૯	"
૨૧-૩-૯૯	વેકરીયા (નળસરોવર)	૨	પી.એસ. ઠક્કર

✳ યોગ વખત પહેલાં રાણા સાહેબે (સહાયક વન સંરક્ષક, વેળાવદર) ઈલેક્ટ્રિક શોકથી મુક્ત પ્રામેલ એક સારસ મોકલ્યું હતું. મેં અને મારા વિદ્યાર્થીઓએ ૮ થી ૯ કલાકની જહેમત બાદ તેને સ્ટેક કર્યું. ઈન્દ્ર ગઢવી, ભાવનગર.

✳ પલસાણા (તા. કલોલ) પાસે એક ઘવાએલું સારસ જોવા મળે છે. તેની એક પાંખ અધમુલ્લી જ રહે છે અને ઊંડી શકતું નથી. આ માટે સંદેપ બ્રહ્મભટ્ટ વન ખાતામાં તથા અમદાવાદમાં કમલાનહેરુ પ્રાણી બાગમાં રજૂઆત કરી છે.

### ગીર ફાઉન્ડેશન હાઈ ગુજરાત રાજ્યના વિવિધ જિલ્લાઓમાં સારસની વસ્તીનો અંદાજ, ઓગસ્ટ-ઓક્ટોબર-૯૮ દરમિયાન કરેલ સર્વેક્ષણ મુજબ.

(નોંધ :- અમદાવાદ તથા ખેડા જિલ્લાના તમામ ગામોમાં તેમજ મહેસાણા કંડી તાલુકાના ગામોમાં સર્વેક્ષણ ટીમે જાત ગણતરી કરી જ્યારે અન્ય જિલ્લાઓમાં પત્રો દ્વારા માહિતી મેળવાઈ.)

જિલ્લો	સારસની સંખ્યા	જિલ્લો	સારસની સંખ્યા	જિલ્લો	સારસની સંખ્યા
અમદાવાદ	૭૧૯	બનાસકાંઠા	૧૦	વલસાડ (નવસારી સહિત)	૧૦૦
ખેડા (આણંદ સહિત)	૭૩૭	ભરૂચ	૨	પંચમહાલ	૧૬
મહેસાણા	૨૫	ભાવનગર	૨૩	રાજકોટ	-
અમરેલી	૬	જૂનાગઢ	૧૬	સાબરકાંઠા	૮
વડોદરા	૨	સુરેન્દ્રનગર	૪૪	કચ્છ	૧૦
સુરત	૩	ડાંગ	-	ગાંધીનગર	-
જામનગર	૮				

## સારસ વૈય

સારસનું રીંગીંગ :

ભવભૂતિ પારાશર્ય

લીંબાસી અને માતર વચ્ચે, થોડે અંદરના ભાગે એક સારસનો માળો, ઓગષ્ટ ૧૯૮૮ના અંતમાં જોવા મળ્યો હતો. ૬ સપ્ટેમ્બરે આ માળાની વિગતે મુલાકાત લીધી. રસ્તાથી અંદાજે ૨૫૦ મીટર દૂર, ડાંગરના ક્યારાઓની વચ્ચે પરંતુ નીચાણવાળા કાદવિયા (Marshy) વિસ્તારમાં આ માળો હતો. ડાંગરની ક્યારી વધુ પડતી નીચાણવાળી હોવાથી તેમાં પાણી ભરાયેલું હતું અને આસપાસ ઘોસ ઊગી નીકળ્યું હતું. આમ નીચાણવાળો ક્યારો ખેતીને લાયક તો ન હતો પણ સારસને માળો કરવા માટે તે ખૂબ જ ઉપકારક રહ્યો. ઘાસમાંથી બનાવેલ માળો પાળા ઉપર હતો અને તેમાં બે ઈંડાં હતાં. શરૂઆતમાં આ માળાથી ૧૦ મીટર દૂર ડાંગરના ક્યારા ઉપર જ માળો બનાવી એક ઈંડું મૂક્યું હતું એવી માહિતી મળી. ડાંગરને નુકશાન થવાના ભયથી ખેડૂતે ઈંડું દૂર મૂકી દીધું છતાં નિરાશ થયા વગર દસ દિવસ પછી ફરી માળો કર્યો - ડાંગરથી જરા દૂર નીચાણવાળા ખરાબાના વિસ્તારમાં જ્યાં ડાંગર થઈ શકે તેવી કોઈ જ શક્યતાઓ ન હતી. આ નવી જગ્યાએ બનેલા માળા માટે ખેડૂતને પણ કોઈ ફરિયાદ ન હતી. આ નીચાણવાળા 'માર્શી' વિસ્તારમાં માળો તથા ઈંડાં સલામત રહ્યાં. સરોવરમાં છેલ્લા અઠવાડિયામાં બંને ઈંડાંમાંથી બચ્ચો ગયા જે ઓક્ટોબરમાં પણ મા-બાપ સાથે માળાથી ખૂબ જ નજીક જોવાં મળ્યાં.

૭ ડિસેમ્બર ૧૯૮૮ની સવારે જ્યારે આ સ્થળ ઉપર પહોંચ્યા ત્યારે, સારસ બેલડી તથા બે બચ્ચાં માળાની જગ્યાથી ૫૦ મીટર દૂર ખોરાક શોધતા હતાં. 'માર્શી' વિસ્તાર અત્યારે લગભગ સુકાઈ ગયા હતા. વિસ્તારમાં પાંચ ફૂટ ઊંચા ઘા-બાજરિયું મોજૂદ હતું. ડાંગર લણાઈ જવાથી બાકીનો વિસ્તાર સાવ ખુલ્લો દેખાતો હતો. અમે ધીરે ધીરે સારસ કુટુંબ તરફ ચાલવાનું શરૂ કર્યું કે તરત જ તેમણે અમારાથી દૂર બાજરિયા તરફ પ્રયાણ કર્યું અને થોડીવારમાં અદ્રશ્ય થઈ ગયા. અમે ઘા-બાજરિયા પાસે પહોંચ્યા ત્યારે બીજે છેડેથી બંને સારસી ભવભૂત્યક અવાજ સાથે ઊડી અને તેણે વાતાવરણ ક્યુબ કર્યું. બચ્ચાની શોધ શરૂ થઈ. કોઈ અવાજ કે હલનચલન ન હતાં. એક બચ્ચું જમીન લગોલગ લપાઈને સૂતું હતું. પગવાળીને બેઠા પછી ડોક ઉપર લંબાયેલી હતી. તેને તો ખાતરી જ હતી કે અમે તેને જોયું નથી એટલે પાછળના ભાગેથી જઈને તેને પીઠ ઉપર હાથ મૂકીને પકડ્યું ત્યાં સુધી ભાગવાની કોશિશ ન કરી. બચ્ચાને ઊંચકીને ખુલ્લામાં લાવ્યા. બચ્ચું છટકવાની કોશિશ તો કરે જ પરંતુ તેને સફળતા ન મળે અને નુકસાન પણ ન થાય તે માટે તેની ડોક અને પગ પકડીને, ઊંચકીને તેને બહાર કાઢ્યું.

બંને બચ્ચાઓને એક પછી એક બહાર કાઢીને તેને પગમાં કડીઓ (tags) પહેરાવી. જમણા પગમાં લાલ રંગની 'એકેલિક'ની કડી પહેરાવી, જેની ઉપર સફેદ અક્ષરે નંબર કોતરેલો છે. બે ઈંચ લાંબી કડી ઉપર કોતરેલો નંબર ઘણે દુરથી બાષ્પના ક્યુલરથી વાંચી શકાય છે એટલે પક્ષીની વ્યક્તિગત ઓળખ માટે તેને ફરી પકડવાની જરૂરિયાત નથી. છતાં બંને બચ્ચાના ડાબા પગમાં 'બોમ્બ નેચરલ હિસ્ટ્રી સોસાયટી'ના સરનામાવાળી રીંગ પણ પહેરાવી છે. લીંબાસી-માતરની આસપાસ પક્ષીનિરીક્ષણ કરતા મિત્રોને જો રીંગવાળા સારસ નજરે ચડે તો જાણ કરવા વિનંતી છે.

બી-૮, વેટરનીટી કોલેજ કેમ્પસ, આણંદ-૩૮૮૦૦૧.

(ગોપાલનગર .....અનુ.પાન ૧૩ થી)

જમીનની માગણી કરી. પરંતુ અધાગ પ્રયત્નો પછી એ પણ સંસ્થાને મળી શકી નહિ. એ માટે તો શ્રીમતી મેનકા ગાંધીએ કલેક્ટરશ્રી મહેસાણાને પણ લાખું અને મુખ્યમંત્રીશ્રીને પણ લાખું. હું રૂબરૂ જઈને મુખ્યમંત્રીશ્રીને મળી આવ્યો, પરંતુ પાછળથી મહેસુલ વિભાગનો પત્ર મળ્યો કે આપે માંગેલ જમીન માલિકીની જમીન છે. જે જમીન વર્ષોથી નદાસાના ખરાબા તરીકે કે નદાસાના ગાયર તરીકે ગણાતી હતી એના રાતોરાત માલિકો પણ થઈ ગયા !

હવે તો એટલી આશા છે કે ગમે તે ભોગે પક્ષીઓને અને એમનાં વર્ષો પહેલાંના 'નેચરલ હિસ્ટ્રી'ને બચાવી લેવું.

- |   |              |  |
|---|--------------|--|
| (૧) સૌથી પ્રથમ રજૂઆત                    | તા. ૭-૪-૮૪   | એ વખતના સી.સી.એક ગુજરાત. (વન્ય પશુ)  |
| (૨) બીજી રજૂઆત (રજી.એડી.)<br>(નકશાસાથે) | તા. ૯-૨-૮૫   | (૧) સેક્રેટરી, વન અને પર્યાવરણ વિભાગ, સચિવાલય, ગાંધીનગર<br>(૨) સેક્રેટરી, એનીમલ વેલ્ફેરબોર્ડ, મદ્રાસ<br>(૩) સી.સી.એક., ગુજરાત રાજ્ય<br>(૪) સીટી મામલતદાર, કલોલ   |
| (૩) મુખ્ય વન સંરક્ષક                    | તા. ૨૦-૪-૮૫  | રૂબરૂ મુલાકાત માટે બોલાવેલ તેઓશ્રીએ ઉપર્યુક્ત સ્થળે બે ફોરેસ્ટગાર્ડ મૂકી આપવાની વાત કરી પરંતુ હજુ સુધી ફોરેસ્ટગાર્ડ મુકાએલ નથી.  |
| (૪) ત્રીજી વખત રજૂઆત                    | તા. ૬-૫-૮૬   | મુખ્ય વનસંરક્ષકશ્રી જૂના સચિવાલય, ગાંધીનગર.  |
| (૫) ચોથી વખતની રજૂઆત                    |              | શ્રીમતી મેનકા ગાંધી તથા વાઈલ્ડ લાઈફ ઈન્સ્ટીટ્યુટ, દેહાદક્ટ.  |
| (૬) પાંચમી વખતની રજૂઆત                  | તા. ૨૨-૧૨-૮૮ | શ્રીમતી મેનકા ગાંધી પીપલ ફોર એનીમલ્સ, ન્યુ દિલ્હી.<br>(ઉપરની તમામ રજૂઆતોની માહિતી તથા નકશા સાથે)   |
| (૭) છઠ્ઠી વખતની રજૂઆત                   | તા. ૧૬-૨-૮૯  | (૧) કલેક્ટર અને જિલ્લા મેજિસ્ટ્રેટશ્રી, મહેસાણા જિલ્લો (રજી.એડી.ધ્વારા) નકશા સાથે મહેસાણા જિલ્લો કલેક્ટર કચેરી, મહેસાણા.<br>રજીસ્ટર સ્વીકારાઈને એ.ડી.પરત આવેલ છે. તા. ૨૦/૨/૮૯ રજી.નં. ૧૯૮૯<br>(૨) સીટી મામલતદાર, કલોલ. |

જો એક જૂથ થઈને આપણે આવા મુદ્દાઓ ઉપર કામ કરીએ તો પરિણામ મેળવવાની શક્યતા વધે. પરસ્પર સહકાર, માર્ગદર્શન અને ચર્ચા વિચારણાથી આપણે જવાબદાર સંસ્થાઓ, વ્યક્તિઓ અને સરકાર પર જો પ્રભાવ પાડી શકીએ તો પક્ષીસંરક્ષણની દિશામાં કાર્યક નક્કર કાર્ય થઈ શકે. શ્રી સંદીપભાઈ સાથે આ સરનામે પત્રવ્યવહાર થઈ શકશે. ('પલાશ' ૨૧-બી, ગોપાલનગર, પંચશીલ પાછળ, હાઈવે પાસે, કલોલ - ૩૮૨૭૨૧)

૧૨મી માર્ચ, ૧૯૯૯ના રોજ હું બિરેન (પક્ષીપ્રેમી મિત્ર) સાથે ગોપાલનગર ગયો. કલોલ પાસે, મહેસાણા હાઈવેથી થોડે જ અંદર. જો જાસપુર- પલસાણાના રસ્તે જઈએ તો હાઈવેથી અડધો કિ.મી. પહેલા ડાબા હાથે નેળિયું આવે છે તેમાં વળી જવાનું. નેળિયામાંથી પસાર થતા ૯ સારસે માથા પરથી ઊડીને અમારું સ્વાગત કર્યું. તેની ઊડવાની દિશા પરથી લાગ્યું કે થોળ જતા હશે. કાચા રસ્તે અડધો કિ.મી. જઈએ એટલે દેશી બાવળનાં વૃક્ષોની વચ્ચેથી દેખાતી ખૂબ મોટા વિસ્તારમાં પથરાયેલાં પાણીની ચળકતી સપાટી, કોઈ પણ પક્ષીનિરીક્ષકને એની જગ્યાએથી ચોક્કસ ઊભો કરી દે.

છીછરા પાણીમાં અસંખ્ય પંખીઓ દેખાયાં. લગભગ ૧૩ પીળીચાંચ ઢોંક (Painted Stork), ૨૫ ચમચાં (Spoonbill), ૫ મોટાં હંજ (G.Flamingo), ૧૪ કબુત બગલા (Grey Heron), ૨ નડી બગલા (Purple Heron), ૮૦૦ ગમણા (Shoveller), ૪૦૦ સીંગપર (Pintail), ૧૦૦ નાની મુરઘાબી (Common Teal), ૨ ટીલીયાળી બતક (Spotbill), ૮૦ વચેટ બગલા (Median Egret), ૨ ભગતડાં (Coot), ૭ નીલ જળ મુરઘા (Purple Moorhen), ૨ ભગવી સુરખાબ (Brahminy Duck), ૩૦ ઊલટી ચાંચ (Avocet), સેકડો દિલિયા (Ruff/Reeve) અને ગોડરા (Godwit) હતાં. નજીકનાં એક બેટ પર દેશી બાવળ અને અન્ય વૃક્ષોની ગીચ ઝાડીમાં રાત બગલા (Night Heron) પણ દેખાયાં.

ધરાઈને પક્ષી જોયાં પછી ચારેબાજુ નજર કરી તો દેખાયું કે 'કલોલ' બરાબર તળાવના માથે તોળાઈને ઊભું છે. અમુક જગ્યાએ તો મકાનો પાણીને અડીને ઊભાં હતાં. અમે હતાં એ કાંઠો બરાબાની જમીનને કારણે ખુલ્લો હતો પણ, દેશી બાવળથી સુ-આચ્છાદિત હતો.

કેડી પરથી ચાલીને બિરેન સાથે હું સંદીપભાઈને ત્યાં પહોંચ્યો. ઘેરા

છીકણી રંગની 'પુલ્પકોટિ'એ ભાંભરીને અમારું સ્વાગત કર્યું. 'પુણ્ય શ્રુતિ', તેનું ૩ દિવસનું વાહરડું, ઊછળકૂદ કરતું હતું. સંદીપભાઈ બહાર આવ્યા ત્યારે તેમના વ્યક્તિત્વમાં મેં એજ તરવરાટ જોયો.

સંદીપભાઈની વાત મને 'વિહંગ'માં આપવાનું ખાસ એટલે મન થયું કે અત્યારે જળખલાવિત ક્ષેત્રો પરનું દબાણ એક આમ વાત થઈ ગઈ છે, અને ગોપાલનગરનું તળાવ તેના પ્રતીકસમુ છે. માણસ પ્રકૃતિને પચાવી નથી શકતો. તળાવ, કાંઠવિયા પ્રદેશ વગેરે અભયારણ્યની બહાર આવેલાં વન્ય પ્રાણી, પક્ષી માટેનાં ખૂબ અગત્યનાં રહેઠાણો છે. એ વસ્તુ સમજવા માટે હવે તે અક્ષમ બનતો જાય છે. કદાચ આવી દેખીતી રીતે બિનઉપયોગી જમીન સસ્તામાં પ્રાપ્ત થઈ જતી હશે કે ગમે તે કારણ હોય પણ તેને હડપ કરી લેવા માટે ખાસ કરીને બીહરો ટાંપીને બેઠાં હોય છે.

આવા વન્ય પશુ-પંખી માટેનાં અગત્યનાં સ્થળો, જેનો કદાચ અભયારણ્યની અંતર્ગત સમાવેશ કરવો વ્યાવહારિક ન હોય તેમને એવો કોઈક દરજ્જો મળવો જોઈએ કે જેથી તે બોડી-બામણીનું ખેતર ના બની જાય.

સરકારે, વન-ખાતાએ, આવી જગ્યાઓને સુરક્ષિત જાહેર કરવી જોઈએ. જો જમીનમાં ખનીજ કે તેલ મળે તો તે સરકાર લઈ શકે, પ્રાગ ઐતિહાસિક અવશેષો મળે તો સરકાર તે જગ્યા કબજે કરી શકે, તો પ્રકૃતિનું જીવંત સ્વરૂપ જ્યાં ખીલેલું છે તે સ્થળ માટે ઉપેક્ષા કેમ ?

પ્રકૃતિ અને પર્યાવરણ માટે કામ કરતી મોટી સંસ્થાઓ પણ આવી જગ્યાઓ ખરીદી તેને વધુ વિકસિત કેમ ન કરી શકે ? અને લોકો જો પાર્શ્વિક સ્થાનો માટે આટલા મોટાં અનુદાન આપી શકે તો આ કાર્ય માટે કેમ નહીં ?

શ્રી સંદીપભાઈ ગોપાલનગરના તળાવ માટે ખૂબ મથ્યા છે. હવે તેમની વાત સાંભળીએ.

'આજથી બારેક વર્ષ પહેલાં હું આ તળાવની ઉત્તરે આવેલી ન્યુ લક્ષ્મીનગર સોસાયટીમાં રહેતો હતો. હાઈવેથી એ સોસાયટી ઠીક ઠીક નજીક છે પરંતુ એ વખતે જંગલ વચ્ચે એકલી અટલી એવી સ્થિતિ એની હતી. ચોમાસાની અનેક રાત્રિઓ દરમ્યાન ખૂબ મોડે સુધી અથવા વહેલી પરોઢે બપૈયાનો અવાજ અમને સાંભળવા મળતો.

ચોમાસા પછીની આવી જ એક સાંજે મને કેટલાંક પક્ષીઓ ઊડીને દક્ષિણમાં જતાં દેખાયાં. મેં મકાનના 'ટેરેસ' ઉપર ચકીનેય દૂર નજર કરી તો મારા આશ્ચર્ય વચ્ચે એક મોટું તળાવ હજારેક પક્ષીઓથી ભરેલું દેખાયું. મેં બાજુના મકાનવાળાને નીચે આવીને પૂછ્યું તો એમણે કહ્યું આવાં પક્ષીઓ તો વર્ષોથી આ તળાવમાં આવે છે.

બોરીસણા અને સઈજ ગામની સીમ પાસેનું ગોપાલનગરનું તળાવ એ લગભગ ૨ ચો. કિ.મી. નો નીચાણવાળો ભાગ છે. તે ભૂતકાળની વેંટરી નદીના વહેણમાં છે તેમ કહેવાય છે. એટલે ચોમાસા પછી લાંબો સમય પાણી રહે છે. જો વધુ પાણી ભરાય તો તે થોળ બાજુ જતુ રહે છે. હું તુરત જ તંપાર થઈને એ દિશામાં ચાલવા માંડ્યો. કેટલાંય ખેતરો પસાર કર્યા પછી તળાવ આવ્યું. હું આભો બની ગયો ! ફ્લેમીંગો મને ખૂબ ગમતાં, એમનાં મોટાં મોટાં ટોળાં ચાંચ પાણીમાં ડુબાડીને ખોરાક શોધતાં હતાં. અહાહા... કેટલાં બધાં પક્ષીઓ હતાં !! મને બાળપણથી જ પક્ષીઓ, વૃક્ષો અને અન્ય જીવસૃષ્ટિ ગમતી એટલે મારી પત્નીને કહ્યું કે આ સોસાયટીની આસપાસ વિશાળ પક્ષીસૃષ્ટિ છે એનું રક્ષણ કરવામાં આવે તો સારું.

એક બે વખત તો રવિવારના દિવસે હું મારી પત્નીને લઈને પક્ષીઓ જોવા ગયો. અને એ પછી મનમાં ગાંઠ વાળી કે તળાવની સાવ નજીક જો કોઈ બાંધકામ થયેલું હોય તો ત્યાં રહેવા જવું. એની ૫ તપાસ કરી અને જાણવા મળ્યું કે એક જૂની સોસાયટી ઘણાં વર્ષોથી તળાવની દક્ષિણે બંધાયેલ છે પરંતુ ચારે તરફ ગીચ વૃક્ષો, ઝાડી અને ખેતરો હોવાથી કોઈ ત્યાં રહેવા જવાની હિંમત કરી શકતું નથી. મેં એ હિંમત કરી.

હું જ્યારે ત્યાં રહેવા ગયો ત્યારે ખૂબ જૂજ પરિવાર સોસાયટીમાં રહેતાં હતાં. હાલમાં હું જે સોસાયટીમાં રહુ છું જે મકાનમાં રહુ છું એની જ વાત કરી રહ્યો છું. મને નવું ખરીદેલું મકાન ખૂબ જ ગમી ગયેલું કેમકે દિવસમાં ગમે તે સમયે તમે મારા મકાનની પરસાળમાં ખુરશી ઢાળીને બેસો, તમને એમ જ લાગે કે તમે કોઈ જંગલ સમૃદ્ધ પ્રદેશમાં બેઠા છો. એટલાં બધાં વૃક્ષો હતાં અને એટલાં જ પક્ષીઓ તથા એમનો કલરવ !

ધીરેધીરે મેં ત્યાં રહેતાં પરિવારોને સમજાવવા માંડ્યું કે જો આ તળાવને સુવ્યવસ્થિતપણે વિકસાવવામાં આવે તો ખૂબ સારું જોવાલાયક સ્થળ તથા પક્ષીક્ષેત્ર આપણને મળે. એનાથી આપણને ફાયદાં પણ વધે છે. સોસાયટીનાં પાણીનાં તળ પાણ ઊંચાં રહે. આસપાસમાં બીજાં બાંધકામની વિચારણાઓ કલોલની 'બિલ્ડર લોબી' કરતી, એની વાત સાંભળવા મળતી. મેં સરકારી રજૂઆતો અનેક વખત કરી. કલેક્ટરશ્રી, મામલતદારશ્રી, સેક્રેટરીશ્રી ફોરેસ્ટ એન્ડ એન્વાયર્નમેન્ટ વિભાગ ગાંધીનગર, ચીફ કન્વેર્ટર ઓફ ફોરેસ્ટ, અમારા આ સંદર્ભમાં સ્થાનિક રેન્જ ફોરેસ્ટ ઓફિસર વગેરે તમામને વિનંતીઓ કરી કલોલને સારું સુંદર જોવા લાયક સ્થળ મળશે એવી નક્કર બાબત જણાવી પરંતુ, અફસોસ ! કલોલની બિલ્ડર લોબી ખૂબ સક્રિય હશે કે પછી અન્ય રીતે તેઓનું ધાર્યું કરાવી શકતા હશે, તે કંઈ જ ન થયું.

એ વખતના સી.સી.એફ. શ્રીએ મને ગાંધીનગર મળવા બોલાવ્યો. હું ગયો, પરંતુ તમામ 'વેલેન્ડ' માટે સરકાર કશું ન કરી શકે એમ કહી તેઓએ બે ફોરેસ્ટ ગાર્ડ મૂકવા હોય તો એની તંપારી બતાવી. વિચાર્યું કે થોડું વહુ જે ઘાય તે પક્ષીઓના તો હિંમતમાં જ થશે એમ વિચારી હા કહી પરંતુ આજ પર્યંત કોઈ ફોરેસ્ટગાર્ડને મૂકવામાં આવ્યા નથી.

એક વખત તો એવો આવ્યો કે ન્યુ લક્ષ્મીનગર સોસાયટીની બાજુમાં આવેલ લગભગ હજારેક જેટલાં સ્વયં ઊગેલાં દેશી બાવળનાં વૃક્ષો જે આ તળાવ સુધી વિસ્તરેલાં હતાં તેમનું એકાએક છેદન શરૂ થયું. કોઈ વગદારે એ જમીન ખરીદી હતી એટલે મારી વૃક્ષછેદન અટકાવવા મામલતદારશ્રીને કરેલી વિનંતીઓ કોઈએ સ્વીકારી નહિ ગુજરાત હાઈકોર્ટના મુખ્ય ન્યાયાધીશને સુવોમોટો અરજી વૃક્ષછેદન અટકાવવા મેં વિનંતી કરી પરંતુ કશું જ થયું નહિ.

એ પછી તો કમશ : બિલ્ડરોએ તળાવની આસપાસની અને તળાવ સુધ્ધાંની જમીનો ખરીદવા માંડી અત્યારે કદાચ તેઓ એમની વગના જોરે એ કરી પણ શક્યા છે પરંતુ તળાવની જમીનને ઓગ્રાએ 'રીકીએશન ઝોન' તરીકે જાહેર કરેલ હોવાથી તથા ત્યાં બાર મહિનામાંથી દસ મહિના પાણી ભરાએલું રહેતું હોવાથી તેઓ કંઈ કરી શક્યા નથી.

છવટે કંટાળીને આ જગ્યાને થોડેવધુ અંશે પણ બચાવી લેવાના આશયથી મેં સંસ્થાના લેટરપેડ ઉપર તળાવની પૂર્વ પશ્ચિમે આવેલી કાંઠવાળી નદાસાના ખરાબાની (અનુ. પાન ૧૩ ઉપર)



I had your interesting letter along with copies of your newsletter 'Vihang'. We do need news letters like 'Vihang'.

As a gesture of our support to your endeavour, we would like to send you copies of our scientific reports and some back issues of our publication 'HORN BILL', provided you are interested in procuring the same.

I convey my good wishes to you.

Asad R. Rahmani, Director, B.N.H.S.

આવું સુંદર અને વ્યવસ્થિત પક્ષીઓ અંગેનું સામાયિક નીકળે એ પક્ષીનિરીક્ષકો માટે કેટલી આનંદની વાત છે! રાજ્યના જુદા જુદા વિસ્તારમાં પક્ષીનિરીક્ષકો અને અભ્યાસીઓ માટે આ પત્રિકા જરૂર સેતુ બની રહેશે, હું આ પત્રિકાને સર્વ વાતે મદદ કરવા તૈયાર છું અને મારી શુભેચ્છાઓ પાઠવું છું.

અશોક મકવાણા, રાજકોટ

પક્ષીમિત્રો વચ્ચે સેતુરૂપી સામાયિક શરૂ કરવા માટે હું, વિહંગની ટીમને હૃદયપૂર્વક અભિનંદન પાઠવું છું. આપણું 'વિહંગ' નિરંતર ચાલતુ રહે તેવી શુભકામના નાણાકીય તકલીફ આવે તો સાદ પાડશો. હજર થઈશું અને ઘટતી તમામ કોશિશ કરીશું.

'વિહંગ' વાચક મિત્રોના નામ સરનામા અને ટેલિફોન નંબર પ્રકાશિત કરો તેવી વિનંતી. એનાથી પક્ષીમિત્રો જરૂર પડ્યે એક બીજાનો સંપર્ક કરી શકે, મદદ મેળવી શકે, માહિતી મેળવી શકે.

આવનાર અંકોમાં ગુજરાત રાજ્યમાં આવેલ પક્ષીનિરીક્ષણનાં સ્થળો વિષે માહિતી છાપવા વિનંતી.

શૈલેષ માસ્ટર, સુરત.

શાળાના વિદ્યાર્થીઓ કુદરત સાથે તાદાત્મ્ય બાંધે તો જ સાચી કેળવણી પાત્ર થાય. કુદરતમાં જે છે તે વર્ગની ચાર દિવાલોમાંથી કઈ રીતે પ્રાપ્ત થવાનું છે? પક્ષીઓ કુદરતનું અવિભાજ્ય અંગ છે. આપશ્રી તેમની તલસ્પર્શી માહિતી આપવાનો પ્રયત્ન કરો છો તે અભિનંદનને પાત્ર છે.

રણછોડભાઈ શાહ, ભરૂચ.

'વિહંગ'નો ૧૯૯૯ નો પહેલો અંક મળ્યો. તમારી મહેનત સ્પષ્ટ દેખાઈ આવે છે. 'અભિનંદન'

'જવાબદારી'માંથી બચી જવા માટે નિ:શુલ્ક રહેવાનું પ્રસંદ કર્યું એ એકેય રીતે યોગ્ય નથી. નિ:શુલ્ક રહીને તમે જે રીતે બચવા માંગો છો એ 'escapism' છે. વાચકોને તેમની જવાબદારી ન નિભાવવા ઇર્ષને તમે વાચકોને તથા પક્ષી સંરક્ષણના હેતુને પણ નુકસાન પહોંચાડી શકો છો.

'વિહંગ' ચલાવવું અને 'Bird Conservation' એ બંને એકબીજાનાં પર્યાય છે અને એ જવાબદારીની વહેંચણી વિના શક્ય નથી. આ આખી પ્રવૃત્તિનાં જવાબદાર, હક્કદાર બંધાને બનાવો તો સારું.

છપાઈની ગુણવત્તા એ મહત્વની બાબત હોય. 'બ્લોક એન્ડ બ્લાઈટ ફોટોગ્રાફ' ન છાપીએ તો જગ્યા અને ભરખ બંને બચી શકે. જે છાપ્યા છે એ ફોટોગ્રાફ કોઈ હેતુ સારતા નથી.

ભવભૂતિ પારાશર્ય, આણંદ

'વિહંગ' વાંચીને શરીરમાંથી જાણે એક આનંદની લહેર પસાર થઈ ગઈ. આ એક એવું સામાયિક છે, જે સામાન્ય માણસને પણ પક્ષી - પ્રકૃતિપ્રેમી બનાવી શકે.

'વિહંગ'ને આમ જનતા સામે રજૂ ના કરી શકાય, જેથી મુંબઈ, કલકત્તા જેવાં ઘણા શહેરોનાં પક્ષી બજારોમાંથી ઊઠતી પક્ષીઓની દર્દનાક ચીસો યોડી ઓછી થાય?

સંજય તલસાહિયા, મુ. ભિમાંરા, જી. સુરેન્દ્રનગર.

પક્ષીનિરીક્ષકો માટે આ પત્રિકા ઘણીજ ઊપયોગી અને માહિતીસભર છે. આવી ઉમદા અને અનોખી પત્રિકા

આટલી મહેનત અને ખંતથી કાઢવા બદલ તમને મારા અભિનંદન.

આ જાતની પત્રિકા પક્ષીનિરીક્ષકોને એકબીજા સાથે માહિતીની આપલે કરવાનું પ્રોત્સાહન આપે છે તેમ હું માનું છું અને તેજ એનું મોટું પ્રદાન છે. તમારી આ પ્રવૃત્તિમાં હું કાંઈ મદદ કરી શકું તો મને આનંદ થશે.

સ્વ. નાનુભાઈ અમીન, વડોદરા.

'વિહંગ' વાંચી મન પ્રકુલિત થઈ જાય છે. તેમાં પ્રસિધ્ધ યતી નિરીક્ષણ નોંધો વાંચી મને પણ મેં કરેલ નિરીક્ષણ અંગે નોંધ મોકલવાની પ્રેરણા થાય છે.

બહોળો યુવાન વર્ગ જો તેનો લાભ લે તો ભવિષ્યમાં પક્ષીસંરક્ષણ માટે એક કોજ ઊભી કરી શકીશું.

ગુજરાતનાં પક્ષીઅભ્યારણ્યો વિષે વધુ માહિતી, સમયગાળો અને સંપર્ક સ્થળ - વ્યક્તિ વિગેરેને અનુલક્ષીને માહિતી અપાય તો અંક વધુ રસપ્રદ બને.

રમણિકલાલ મોડિયા, ભાયાવદર.

'વિહંગ' જેવા નાના માહિતીપત્રની આવશ્યકતા હતી. 'વિહંગ'ની માહિતી રસપ્રદ અને વૈજ્ઞાનિક હોય છે, અને પ્રકૃતિ વિજ્ઞાન (Natural History) માં રસ ધરાવતી વ્યક્તિઓ આ લખે છે માટે સુંદર હોય છે.

આ કાર્ય શરૂ કરવા બદલ આપને અભિનંદન અને જુરસાથી ટકાવી રાખશો તેવી આશા.

પ્રો. યુ. એમ. રાવળ, અમદાવાદ.

ગુજરાતમાં 'વિહંગ' ની ઉડાન દેખાઈ. હૃદયપૂર્વકનો ઉત્સાહ, પ્રામાણિક મહેનત અને સમર્પણ ભાવનાનું સંમિશ્રણ દેખાયું.

ડો. રેખાબેન બલર અને શ્રી પ્રણવ ત્રિવેદીના લેખોને આધારે લાગ્યું કે દરેક પક્ષીપ્રેમી મિત્રમાં ભાવના દષ્ટિ અને વૈજ્ઞાનિક ઘટનાક્રમમાં ઘણું જ સામ્ય છે.

આવો ભેગા થઈને કંઈક કરીએ અને દરેક જણ પોતાની આવડત, ક્ષમતા, હોશિયારી અનુભવ અને જરૂરી પીઠબળ પૂરાં પાડી આ 'ઉડાન' ને કાયમ રાખીએ.

મુરુ મિસ્ત્રી, વિજયનગર.

આપનું 'વિહંગ' શિશિર'૯૯ અંક : ૧ મળ્યું. વાંચ્યું તેમજ જાણ્યું. ગુજરાતીમાં આવી સરસ પક્ષીવિષયક સંકલન કરેલ માહિતી હજુ સુધી મારા ધ્યાનમાં આવેલ ન હતી કે જેમાં દરેક પક્ષીનિરીક્ષકોનાં અનુભવો તેમજ અભિપ્રાયો સામેલ હોય.

ખાસ, 'વિહંગ' નું પ્રિન્ટીંગ ખૂબ જ સુંદર છે. તેની ભાષા સચોટ અને અર્થસભર છે. તેથી વાંચતું ગમે જ.

આ અંક - ૧ માં મને શ્રી પી. એસ. ઠક્કરે 'કોરડા સંદેર જળાશય' વિશે લખેલ લેખ ખૂબ જ ગમ્યો. તેનું ખાસ કારણ એ છે કે તેમાં 'કોરડા સંદેર' પહોંચવા માટેની સંપૂર્ણ માહિતી નક્કશ સાથે આપેલ છે.

સંજય એચ. અકબરી, જૂનાગઢ.

'વિહંગ' મળી ગયું. મારે કેટલું લવાજમ ભરવાનું તે જણાવશો. ઘણા સમયથી મને એમ થયા કરતું કે આવું કોઈક માહિતીપત્ર હોય તો સાડે તે સપનું સાકાર થયું. તે ખૂબ જ ગમ્યું. 'વિહંગ' નો સમયગાળો ટૂંકાવો તો સાડે.

નાનજી મકવાણા, ગોંડલ.

'વિહંગ' શરૂ કરવા બદલ મારા અભિનંદન. તે નવા પક્ષીનિરીક્ષકોને ખૂબ મદદરૂપ બની રહ્યો.

ડૉ. આર.બી. ચૌહાણ, બારડોલી.

આપના તરફથી વિહંગના અંકો પહેલેથી જ મળે છે. પક્ષીનિરીક્ષકો વચ્ચેનો સેતુ બરાબર સેતુ જ બની રહ્યો છે. સુંદર પ્રિન્ટીંગ, કાગળ તથા અંદર અપાતા લેખો-વિગતો ખરેખર ખૂબ ઉપયોગી છે. ગુજરાતમાં આવા એકાદ પ્રકાશનની જરૂર હતી. આપે એ જરૂરિયાત પૂરી કરી છે.

હજુ પક્ષી પરિચય, પક્ષી વન, પક્ષીઓનાં ખોરાક, બિમારી જેવી બાબતોનો સમાવેશ કરવો જરૂરી છે.

મનક પારેખ, રાજકોટ.

કચ્છનાં રણમાં થયેલા નાના હંજનાં પ્રજનન વિષેનાં અન્ય નિરીક્ષણોને, સાથે ગોઠવીને, તમે 'રણમાં ગુલાબ' ને સુંદર રીતે રજૂ કર્યું તે બદલ આભાર.

મેં નવેમ્બરમાં એ સ્થળની જયારે કરી મુલાકાત લીધી ત્યારે ઓગસ્ટમાં જે જોયાં હતાં તે માળાએ એમના એમ હતાં. કેટલાકમાં ઈંડાં પણ હતાં. મેં અગરિયાઓને જયારે પૂછ્યું કે જ્યાં માળા છે તે ક્યારીઓની ફરી કેમ ઉપયોગ નથી કરતાં ત્યારે તેમણે કહ્યું કે પક્ષીઓનાં આ માળા દૂર કરવા એ અધરું કામ છે. આ કારણને લીધે જ કદાચ એવું બને કે તેઓ પક્ષીઓને આવતી સાલ માળા ન કરવા દે.

શબ્દિર મલિક, ઝૈનાબાદ

આપે મોકલેલો 'વિહંગ'નો પ્રિન્ટિર'૯૯ અંક મળ્યો. ઘણાં સમય પછી જૂના મિત્રોનો પક્ષીનિરીક્ષણનો અહેવાલ વાંચી તેમને મળ્યા જેટલો આનંદ થયો.

પરીઓની છબીકલા વિષે જે જણાવાયું છે તે સત્ય છે. વન્યજીવોની છબીકળા એક કેશન તથા ઘેલછા થઈ ગઈ છે. વન્યજીવોના ભોગે તે થાય છે. તેવીજ રીતે છબીકલા તેમજ જાહેરાતો દ્વારા પક્ષીઓનાં રહેઠાણોને આપણે હાનિ પહોંચાડી છે. તેનાં ઉદાહરણો નળસરોવર તેમજ ખિજડીયા છે, જે પર્યટક કેન્દ્રો બન્યાં છે.

તરુબેન, સુધાબેન, સુદાગબેન, ભીલવસી.

નવાસવા પક્ષીનિરીક્ષક માટે પ્રેરણા અને સૌને માટે 'વિહંગ' આદાન-પ્રદાનની પરબ બની રહ્યું છે. આ વિષયનાં તજજ્ઞનો અભાવ હોવાથી અમે 'ભાયાવદર નેચર ક્લબ'નાં મિત્રો પુસ્તકો અને લેખોમાંથી જ જાણકારી, માર્ગદર્શન મેળવીએ છીએ. અમારા માટે વિહંગ પરોક્ષ નિષ્પ્રાતનું કામ કરે છે. વાચકો અને અભ્યાસીઓ 'વિહંગ' ને નાણાંની ભીડ નહીં વરતાવા દે એવી શ્રધ્ધા છે.

મનસુખભાઈ ગોહંલ, ભાયાવદર

પ્રથમતો વિહંગને સારી શરૂઆત કરવા બદલ અને હવે ત્રણ અંકો પછી એ શરૂઆતને ગુણવત્તા તથા ઉપયોગિતાની દ્રષ્ટિએ જાળવી રાખવા બદલ ખૂબ ખૂબ અભિનંદન.

આપના આ પ્રયત્નોને યોગ્ય દિશા કેમ મળે તે વિચાર ઘણાં સમયથી મનમાં હતો. આપણે સૌ ભેગા મળી પક્ષીઓનાં સંરક્ષણમાં કેવી રીતે મદદરૂપ થઈ શકીએ તે માટે બં સૂચનો કરું છું.

(૧) જો આપણે સૌ પક્ષીમિત્રો તેમજ જોયેલાં દરેક પક્ષીઓની માહિતી જેવી કે સંખ્યા, માળા, પ્રજનન, ખાસ અવલોકનો વગેરે નિયમિત રીતે વિહંગને મોકલાવતાં રહીએ અને એ ઉપરાંત કોઈ ખાસ સમાચાર જેવાં કે કોઈ અગ્રધાર્યા પક્ષીનું આગમન, પ્રજનન તેમનાં નિવાસસ્થાનની સામે ઊભા થયેલા ખતરા, વગેરે જો વિહંગને જણાવતાં રહીએ તો એક વાર્ષિક માહિતીપત્ર તૈયાર કરી શકાય, જેમાં જે-તે પક્ષીઓને લગતી માહિતીનું સંપાદન થયેલું હોય, આ પુસ્તક પણ હોઈ શકે, આ સામગ્રી ખૂબ ઉપયોગી (સ્થાનિક રીતે) પૂરવાર થશે.

(૨) નજીકનાં ભવિષ્યમાં સમગ્ર ગુજરાતના પક્ષીમિત્રો એક-બે દિવસ માટે એક સ્થળે (કોઈ શહેર કે મોટી હોટલમાં નહીં પણ જંગલ કે ગ્રામ્ય વિસ્તારમાં) ભેગા થઈને માહિતીનું આદાન-પ્રદાન કરીએ તથા એકબીજાને વધુ નીકટતાથી ઓળખીએ એ ઈચ્છનીય છે. 'વિહંગ' દ્વારા આ માટે એક યોગ્ય મંચ ઊભો કરવામાં સરળતા પડશે. અન્ય પક્ષીમિત્રોનાં સૂચનો પણ આવકાર્ય છે.

પ્રણવ ત્રિવેદી, અમદાવાદ.

જગ્યાના અભાવે અમે ઘણા પ્રતિભાવોનો સમાવેશ કરી શક્યા નથી. અમે સૌ શુભેચ્છકોનો આભાર માનીએ



ગુજરાતી ભાષામાં પંખીપરિચય કરાવતાં પુસ્તકો સાવ ઓછાં છે. તેમાંયે વસવાટવિશેષે રહેનાર પંખીઓ પર તો ભાગ્યે જ કોઈ સ્વતંત્ર પુસ્તક ગુજરાતીમાં હશે. 'પર્યાવરણ શિક્ષણ કેન્દ્ર' દ્વારા બહાર પડતી "પ્રકૃતિ પરિચય શ્રેણી" માં શ્રી લાલસિંહ રાઓલે આ પહેલાં બે પુસ્તકો લખ્યાં છે. 'જીવનભરનાં સાથી' અને 'પાણીના સંગાથી'. બંને પુસ્તકોને ગુજરાત સાહિત્ય અકાદમીનો પુરસ્કાર મળ્યો છે. જીવનભરનાં સાથીને ગુજરાત સાહિત્ય પરિષદનો પુરસ્કાર પણ મળેલો છે.

આપણા રાજ્યનાં વનો-ઉપવનોમાં જોવાં મળતાં ૮૨ જેટલાં પંખીઓનો પરિચય આ પુસ્તકમાં છે, અને તે દરેકના સાદાં આબેહૂબ ચિત્રો તેમાં આપેલાં છે. જે તે પંખીની વિશિષ્ટતા બતાવતા રૂપ ચિત્રો તો વળી વધારામાં. આ ઉપરાંત આઠ આર્ટ પ્લેટમાં ૫૫ પંખીઓનાં રંગીન હુબહૂ ચિત્રોથી આ પુસ્તકની ઉપયોગિતા બહુ વધી ગઈ છે. આટલી ચિત્રસમૃદ્ધિ કોઈ ગુજરાતી પંખીપુસ્તકમાં હોવાનું જાણમાં નથી. રંગીન આવરણ તથા ફોટો ઓફસેટથી થયેલી છપાઈ પુસ્તકના આકર્ષણમાં વધારો કરે છે. જોતાંવેત આ પુસ્તક ગમી જાય તેવાં તેનાં રૂપરંગ છે.

યુવા પેઢી અને અન્ય શીખાઉઓને આપણી સમૃદ્ધ પક્ષીસૃષ્ટિમાં રસ લેતા કરવા હોય તો ચિત્રબહુલ્યવાળા આવાં પુસ્તકો સુલભ બને તે જરૂરી છે.

પુસ્તકનું શીર્ષક સૂચવે છે તેમ વનો, ઉપવનો જેવાં વિશિષ્ટ રહેણાંકમાં રહેનાર પંખીઓનું નિરીક્ષણ કરવા જનાર માટે અનિવાર્ય એવું આ પુસ્તક અનુભવી ભોમિયાની ગરજ સારશે. લેખકની મીતાક્ષરી પણ રસપ્રદ શૈલી પુસ્તકને અવશ્ય લોકભોગ્ય બનાવશે.

ઝડપથી વિકસતા જતા આપણા રાજ્યમાં કેટલાંયે પંખીઓનું અસ્તિત્વ જોખમાવા લાગ્યું છે. તેનાં વિવિધ કારણો તરફ તથા તેમનાં યોગક્ષેમ માટે સામાન્ય નાગરિક શું શું કરી શકે તે તરફ પણ લેખકે ધ્યાન ખેંચ્યું છે.

૮૨ પંખીઓના પરિચય ઉપરાંત આ પુસ્તકમાં અનેક ઠેકાણે આપેલ ચોકઠાઓમાં પંખીઓ અંગેની જાણવા

યોગ્ય રસપ્રદ માહિતી આપી છે. પંખીઓની ઓળખથી ઇતિશ્રી માનીને બેસી ન રહેતાં ઊંડાણથી તેમનું નિરીક્ષણ - અભ્યાસ કેવી રીતે થાય તે અંગે લેખકે જુદા જુદા ચોકઠાઓમાં ઘણું ઉપયોગી માર્ગદર્શન આપેલું છે. આટલી અને આવી માહિતી અન્ય કોઈ ગુજરાતી પ્રકાશકના પુસ્તકમાં હશે કે કેમ તે એક પ્રશ્ન છે.

ભારેખમ કે શુષ્ક બન્યા સિવાય લેખકે આ નાનકડા પુસ્તકને માહિતીસભર બનાવ્યા છતાં લખાણની રસિકતા અક્ષત રાખી છે. તે આ પુસ્તકનું મોટું જમા પાસું છે.

બજારમાં મળતાં પુસ્તકોની સરખામણીમાં રંગીન અને પુષ્કળ સાદા ચિત્રોવાળા આ પુસ્તકની કિંમત રૂ. ૭૫/- ઘણી વ્યાજબી ગણાય.

પ્રાપ્તિસ્થાન :- 'એન્થુટેક', પર્યાવરણ શિક્ષણ કેન્દ્ર, થલતેજ ટેકરા, અમદાવાદ-૩૮૦૦૫૪.

### ભારતમાં ગીધની ઓછી થતી જતી સંખ્યા

ભારતીય ઉપખંડમાં ગીધની આઠ જાત મળે છે અને હાલ સુધી લગભગ એક પણ જોખમાયેલી નથી એમ કહી શકાય, પરંતુ તે ઉત્તર ભારતમાં ગીધ (Indian White-backed Vulture) અને ગિરનારી ગીધ (Longbilled Vulture) પુષ્કળ હતાં. કદાચ રાજગીધ (King Vulture) પ્રમાણમાં ઓછા વ્યાપક ગણાતાં. જ્યારે મેં Bird Life International દ્વારા પ્રકાશિત પુસ્તક Birds to Watch-2 માં પહેલીવાર જોયું કે ગીધ અને ગિરનારી ગીધનો લગભગ જોખમાયેલાંની યાદીમાં સમાવેશ થયો છે ત્યારે મેં આ પુસ્તકના મુખ્ય લેખક ડો. નિગલ કોલરને મારો વિરોધ નોંધાવ્યો હતો કે આ બંને ગીધ ઉત્તર ભારતમાં પુષ્કળ પ્રમાણમાં છે અને તેથી તેમનો જોખમાયેલા પક્ષીઓની યાદીમાં સમાવેશ કરવો એમાં કોઈક ભૂલ થાય છે શ્રી નિગલે મને કહ્યું કે એમ કરવાનું કારણ એ છે કે આ બંને ગીધોનો ચીન, કમ્બોડિયા, લાઓસ, મલેશિયા, મ્યાનમાર, થાઈલેન્ડ; વિએટનામ વગેરે દેશોમાં મોટા પાયે નાશ થયો છે. આપણાં પ્રદુષિત શહેરો અને મૃત પ્રાણીઓનાં શરીરો જોઈને હું કલ્પી પણ ન હતો શક્તો કે ભારતમાં ગીધને ખોરાક અને રક્ષણનો પ્રશ્ન ઊભો થશે. પણ મારે ખેદ સાથે કહેવું પડે છે કે આ પુસ્તક પ્રકાશિત થયાનાં ચાર વર્ષમાં, તેમાં જે લખ્યું હતું તે સાચું પડતું જાય છે.

મને એવા ચોકાવનારા સમાચાર મળ્યા છે કે ઉત્તર ભારતમાંથી ગીધ ખૂબ ઝડપથી ઓછા થવા માંડ્યા છે. ગીધ ન હોવાને લીધે લાંબા સમય સુધી પ્રાણીઓનાં મૃતદેહ એમને એમ કોલવાયા કરતા હોય તેવા સમાચાર વારંવાર આવવા લાગ્યા છે.

જ્યારે પણ હું પક્ષી-અભ્યાસના પ્રવાસે જઈ ત્યારે મોટા અને ઓછા પ્રમાણમાં જોવા મળતાં પક્ષીઓની નોંધ અવશ્ય રાખતો પણ ગીધ (રાજગીધ સિવાય) તરફ હું ધ્યાન ન હતો આપતો, કારણકે તે હંમેશા પુષ્કળ જોવા મળતાં તો પછી સમય શું કામ વેડફવો એમ માનતો, પણ એ ભૂલ હતી.

આપણાં આ કપરા સંજોગોમાં જ્યારે પશુ-પંખીની જાતો ખૂબ ઝડપથી જોતજોતામાં ઓછી થઈ જતી હોય છે ત્યારે, દરેક પક્ષીવિદે પ્રત્યેક પક્ષીની જાત તરફ ધ્યાન આપી પોતાની આગવી નોંધ (His/Her own database) રાખવી જોઈએ. આવી નોંધ હોય તો આપણે જરૂર પડ્યે આંકડા સરખાવી શકીએ સફ્રનસીબે મારા સહકાર્યકર અને B.N.H.S. ના મુખ્ય વૈજ્ઞાનિક ડો. વિભુપ્રકાશ પાસે કેવલાદેવ નેશનલપાર્ક, ભરતપુરની ગીધ વિષેની આવી નોંધ છે જેનાથી ગીધની વસ્તીમાં થયેલા પરખમ ઘટાડાનો ખ્યાલ આવી શકશે. '૮૦ના દાયકાની મધ્યમાં ડો. વિભુએ તેમના પી. એચ. ડી. ના કાર્યક્રમ હેઠળ કેવલાદેવના બધા શિકારી પક્ષીઓ ઉપર ઝીણવટભર્યા અભ્યાસ કર્યો હતો. આ, શ્રી સલીમ અલી અને ડો. વી. એસ. વિજયનની દેખરેખ હેઠળ થયેલા આ પાર્કના પર્યાવરણ ઉપરના અભ્યાસના એક ભાગ રૂપે હતો. તેમણે પાર્કની અંદર ગીધનાં લગભગ ૩૫૦ માળા નોંધ્યા હતા. આ વર્ષે (૧૯૯૮) તેમને માત્ર ૨૫ માળા મળ્યા એટલે કે ૮૦%થી વધારે ઘટાડો !

વ્યવસ્થિત અભ્યાસ વિના ગીધની ઓછી થતી જતી સંખ્યાનાં કારણો શોધવાં મુશ્કેલ છે. હું નથી માનતો કે તેમનો શિકાર કે તેમના રહેણાંકની જગ્યાઓનો નાશ એને માટે જવાબદાર હોય. ઢોરોની વપતી જતી સંખ્યાને લીધે તેમને ખોરાકની પણ કોઈ તંગી નથી. તો પછી કઈ વસ્તુ જવાબદાર હોઈ શકે ? મારી ધારણા પ્રમાણે કદાચ નવા જંતુનાશકો ગીધના નાશ માટે જવાબદાર હશે. પ્રાણીઓના મૃતદેહ ભાષા પછી ગીધ મરી ગયા હોય તેવા સમાચાર ક્યારેક મળતા રહે છે. દસ વર્ષ પહેલા ઉ. પ્ર. ના લક્ષ્મીપુરમાં ગાયના મૃતદેહની આસપાસ ૩૦ ગીધને મરેલાં મેં જોયાં હતાં.

પણ આ કારણ પણ આટલી મોટી સંખ્યામાં ગીધની સંખ્યા ઓછી થવા માટે જવાબદાર ન હોઈ શકે. મને ખબર નથી કે આ ઘટતી સંખ્યા આખા ભારતમાં છે કે અમુક વિસ્તારોમાં જ છે. આ લેખ દ્વારા હું સૌ પક્ષીવિદોને આહવાન આપું છું કે તેઓ ગીધની સંખ્યા પર નજર રાખતા રહે અને જો તેમના વિસ્તારમાં તેની સંખ્યા ઓછી થયેલી લાગે તો મને જાણ કરે. આપણે પણ દક્ષિણ આફ્રિકાની જેમ એક Vulture Study Group બનાવવું જોઈએ કે જે ગીધની સંખ્યાનું ખૂબ જ ધ્યાનપૂર્વક અવલોકન કરતું રહે અને આપણા પર્યાવરણને સ્વચ્છ રાખતા આ અદ્ભુત સ્વયંસેવકોને કઈ રીતે સાચવવા તેને માટેના ઉપાયો જણાવે.