

वर्ष-१ अंक-३
ओक्टोबर-डिसे. २००७

विहंग

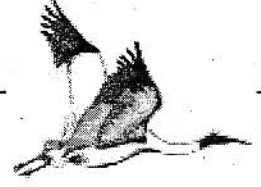
पक्षीनिरीक्षको वच्येनो सेतु



किंमत ३:२५/-



२१२६-२००७



ગયા અંકથી ચાલુ..

દુનિયાના લગભગ બધા દેશોનાં પંખીઓનાં પુસ્તકો તેમના અંગત સંગ્રહમાં વ્યવસ્થિતપણે ગોઠવેલા જોવા મળે. વ્યક્તિગત રીતે તેવો સંગ્રહ બહુ ઓછા પાસે હશે. જિજ્ઞાસુઓ માટે તેમનો ગ્રંથસંગ્રહ હંમેશા સુલભ રહેતો. બી.એન.એચ.એસ.ના પોતે નાની ઉંમરથી આજીવન સભ્ય બનેલા. તેના 'જર્નલ'ના જૂના અંકો સારી એવી જહમત ઉઠાવીને ક્યાંય ક્યાંયથી તેમણે મેળવેલા. શરૂથી આજ સુધીનો એકે એક અંક તેમના ગ્રંથસંગ્રહમાં છે. વરસો પહેલાં આ વાત તેમણે પોતે મને કરેલી. ગુજરાતમાં જ નહીં પણ ભારતમાં યે એવી વ્યક્તિ ભાગ્યે જ હશે જેની પાસે 'જર્નલ'ના બધા અંકો હોય.

૧૯૮૭માં ચીનમાં ભરાયેલા 'ઈન્ટરનેશનલ કેઈન કોન્ગ્રેસ'ના અધિવેશનમાં ભારતના પ્રતિનિધિ તરીકે તેમણે ભાગ લીધેલો, અને તેમાં નોંધપાત્ર પ્રદાન કરેલું. આપણે ત્યાંનાં કુંજો (Cranes)ની જુદી જુદી જાતો વિશેના તેમના જ્ઞાનથી ચીની પંખીનિષ્ણાતો પ્રભાવિત થએલા. કેઈન કોન્ગ્રેસના રાજકોટમાં ભરાએલ અધિવેશનમાં તેઓ ભાગ લે તે પહેલાં કુદરતે તેમને બોલાવી લીધા.

તેઓ થોડો વખત સક્રિય રાજકારણમાં રહ્યા. ધારાસભ્ય તરીકે ત્રણ વાર ચૂંટાયા. એ સભ્યપદનો સંગ્રહ લાભ લેવા માટે કદી ઉપયોગ ન કર્યો, પણ પોતાના મતવિસ્તાર જસદણ તાલુકાનું વિવિધ પ્રકારે હિત સાધ્યું. અનેક નાના બંધો અને તળાવ-તળાવડીઓની યોજનાઓ સરકાર પાસે મંજૂર કરાવી. રાજકારણ છોડી દીધા પછી પણ લોકહિતનાં કેટલાયે કામો પોતાના અજાતશત્રુ સ્વભાવને લીધે સરકાર પાસે મંજૂર કરાવી લાવતા. મતની ગરજ હોય ત્યારે જ લોકસંપર્ક કરે તેવા સ્વાર્થપટુ તકવાદી રાજકારણી તેઓ ન હતા. રાજકારણ છોડ્યાને વરસો થઈ ગયા હોવા છતાં જસદણ તાલુકાના ગામેગામ તેઓ જતા અને જનતાની તકલીફો જાણીને શક્ય પ્રયત્નો કરી તેને દૂર કરતા/કરાવતા. આ નિમિત્તે તેઓ સારો એવો આર્થિક ધસારો ભોગવતા. પત્રવ્યવહારમાં ઘણા નિયમિત. વળતી ટપાલે અચૂક જવાબ આપે.

અત્યંત બુદ્ધિશાળી પણ સ્વભાવે એટલા જ સરળ. નાના મોટા, વિદ્વાન, અભણ એ સૌમાં એટલી સહજતાથી હળીમળી જાય અને વાતો કરે કે અજાણ્યાને ખ્યાલ પણ ન

આવે કે તેઓ રાજવીકુટુંબના નબીરા છે, અને છતાં તેમનું સૌખ્ય વ્યક્તિત્વ સહજપણે સૌ કોઈ પર આગવી છાપ પાડતું. અપરિચિતોને પણ લાગે કે પોતે કોઈ વિશિષ્ટ વ્યક્તિ સાથે વાત કરે છે. તેમની વિનોદવૃત્તિ સારી એવી સતેજ, પણ મીઠી અને નિર્દોષ. મોજમાં હોય ત્યારે કોઈ કોઈ આપજનની બોલીનું આભેદૂબ અનુકરણ કરીને આનંદ કરાવે. તેમના પિત્રાઈ શ્રી લવકુમાર ખાચર ત્યારે હાજર હોય તો ઓર રંગત જામે. આવા અનેક પ્રસંગો મારી સ્મૃતિમાં તરવરે છે.

જેવો મીઠો તેમનો સ્વભાવ તેવું જ સ્નેહભીનું તેમનું આતિથ્ય. મહેમાનોની નાની નાની બાબતોનું પણ પોતે ધ્યાન રાખે. હૃદયની ઉદારતા પણ એવી જ. કોઈના પ્રત્યે તેમના મનમાં કડવાશનું નામ નહીં. સ્વભાવે નખશિખ સજ્જન અને ખાનદાન. રાજવી કુટુંબમાં જન્મ્યા છતાં કોઈ વ્યસન નહીં. આહાર વિહારમાં બહુ મિતાચારી. દાંપત્યજીવનમાં ઘણા સુખી. પુખ્તોના શોખીન, પણ કૂલ ભાગ્યે જ તોડે. તેને છોડ પર ખીલતું જોવામાં જ તેમને આનંદ. તેમની શિવરાજવાડીમાં સોએક જેટલી જુદી જુદી જાતનાં ગુલાબ ઉછેરેલાં. ત્યાં જાય ત્યારે છોડે છોડે કરે અને જાતે જ જરૂરી છટણી કરે. તે માટેનું સાધન સાથે જ હોય. પહેરવેશ સાવ સાદો. સફેદ કફની અને સફેદ સુરવાળ.

જસદણ તાલુકાના લોકો પોતાની અંગત મુશ્કેલીઓમાં માર્ગદર્શન માટે તેમની પાસે આવતા. તેમને સંતોષ ધાય તેવો ઉકેલ કરી આપતા. ગુજરાત-સૌરાષ્ટ્રના કોઈ માજી રાજવી સ્વ. શ્રી શિવરાજકુમાર જેટલી ઘનિષ્ઠતાથી જનતામાં હળીમળી ગયા હોય એવું મારા ધ્યાનમાં નથી. નાના મોટા સૌ માટે તેમની ઓફિસ કોઈપણ જાતના અંતરાય વિના ખુલ્લી રહેતી. સૌ કોઈ સીધા જ તેમને મળી શકતા. લોકચાહના તેમણે કેટલી બધી મેળવેલી તે તેમના સ્વર્ગવાસ વખતે જણાયું. લોકોએ તેમના માનમાં સ્વયંભૂ રીતે બંધ પાળ્યો અને તેમની સ્મશાનયાત્રામાં વિશાળ સંખ્યામાં જોડાયા. એક પ્રેમાળ વડીલ ગુમાવ્યાનું સૌને દુઃખ હતું.

અનુ. પાના ૨૨ પર..

સૂચિ



શ્રી શિવરાજકુમાર બાચર - ૨	૨
વિહંગાવલોહન	૪
ઊર્જાક્ષણ ગોંધ	૫
ગોંધ પર જાપતો	૧૫
પત્રસેતુ	૧૭
ઉત્તર ગુજરાતનાં જળાશયો	૧૮
જળાશયઠાંઠે સ્વાચર	૨૧

મુખપૃષ્ઠ :

વન ઘૂલક (Mottled Wood Owl)

તસવીર : કુશાલ પટેલ, અમદાવાદ

આ અંકમાં રજૂ થતા વિચારો સાથે સંપાદક મંડળ સહમત હોય તે જરૂરી નથી.

સંપાદકીય



હમણાં જાંબુઘોડા વનવિસ્તારમાં જવાનો મોકો મળ્યો. જાંબુઘોડામાં જો કોઈનું આધિપત્ય હોય તો મહુડાનું! મહુડાનાં વિશાળકાય વૃક્ષો રીતસર આપણા મન પર કબજો લઈ લે એટલાં સુંદર અને મનોહર છે. એ વિસ્તારમાં જ્યાં પણ જઈએ પછી ભલે એ અભયારણ્યનો વિસ્તાર હોય કે આસપાસની રેવન્યુ લેન્ડ હોય, વચ્ચે વચ્ચે ભવ્ય ભૂતકાળના લહેરાતાં વનોની ચાડી ખાતાં મહુડા ઊભા હોય. બાથ ભરવાનું મન થાય! મહુડો ત્યાંના સ્થાનિક લોકો - વનવાસીઓનાં જીવન સાથે ગાઢ રીતે વણાયેલો. ફળ, ફૂલ ખાવાના ઉપયોગમાં આવે, વેચીને થોડી આવક થાય અને મહુડાનો દારૂ તો ખરો જ (!!)

ઘટાટોપ મહુડો અને તેની છાંયમાં આવેલી ઝૂંપડી જોઈએ એટલે ત્યાંના સ્થાનિક જનની જીવનચર્યા આંખ સામે તાદૃશ્ય થઈ જાય! પ્રવાસ દરમ્યાન આવો જ એક હકો-કટ્ટો મહુડો આડો પડેલો જોયો - કપાયેલો. વાહન થંભાવી તેની નજીકથી તપાસ કરી. સહેજેય ૧૫-૧૬ ફૂટના ઘેરાવાવાળું થડ. એક લખલખું આવી ગયું! કઠિયારા ત્યાં જ હતાં. હથિયારની ધાર કાઢતા હતા. પૃથ્થા કરતા જાણવા મળ્યું કે, ગોધરાના કોઈ લાકડાના વેપારીના એ માણસો હતા. મને તુમાર કાઢીને બતાવ્યો. ડી.એફ.ઓ.ના હસ્તાક્ષરવાળા અને જૂની તારીખવાળા એ તુમારમાં કેટલાક સાગ અને મહુડાનાં વૃક્ષોને કાપવાની પરવાનગી હતી.

ઉપર સુધી ખાતમી પહોંચાડી તત્પુરતું વૃક્ષછેદન તો અટકાવ્યું પણ આ સિલસિલો આપણા મોંઘેરા વન અને દુર્લભ વૃક્ષોની શું દુર્દશા કરશે એ વિચારે ગમગીન થઈ જવાયું.

આ અંગે વધુ તપાસ કરતાં જાણમાં આવ્યું કે 'ધ સૌરાષ્ટ્ર ફેલીંગ ઓફ ટ્રીઝ એક્ટ', ૧૯૫૧ની કલમ ૩(૧)(એ)ના હેતુ માટે અમુક અધિકારીઓને સત્તા સોંપણી કરવામાં આવી છે. ગુજરાત સરકારે ઉપરોક્ત કલમ અન્વયે મળેલી સત્તાનો ઉપયોગ કરીને ગેઝેટના Part IVA માં એક જાહેરનામું ૧૦૨૦૦૨-૧૬૮-૯૧ તા.૧૦-૨-૦૩ના રોજ બહાર પાડ્યું છે. તેની વિગતોમાં ન જતાં એ જણાવું કે, તે અન્વયે સાગ, સીસમ, ચંદન, મહુડો અને ખેર કે જે જમીન મહેસુલ ધારા અન્વયે અનામત વૃક્ષો જાહેર કરવામાં આવેલાં તેમને કાપવાની સત્તા સહાયક વનસંરક્ષકને આપવામાં આવી છે. ખાસ સંજોગોમાં અતિ આવશ્યક હોય તો વનભૂમિ અથવા બિનવનભૂમિમાં આવેલાં આ વૃક્ષોને આ અધિકારી કાપવાની છૂટ આપી શકે.

આ જાણ્યું એટલે ગડ બેસી ગઈ. અમે પ્રવાસમાં આગળ ગયા તો રેવન્યુ લેન્ડમાં મહુડાનાં પંદરેક ઘેઘૂર વૃક્ષો તુમાર થયેલાં હતાં. તુમાર થયેલાં વૃક્ષો પર કાળી રીંગ ચીતરવામાં આવે છે. ફાંસીની સજા માટે રાહ જોઈ રહેલા ઓશિયાળા કેદીઓની જેમ આ વૃક્ષો



વિહંગ

ત્રિમાસિક

RNI Reg. No. GUJ/GUJ/2007/
20874 dt. 21-8-07

વર્ષ-૧ સળંગ અંક ૩ શરદ ૨૦૦૭

પરામર્શક સંપાદક
લાલસિંહ રાઓલ ડૉ. બકુલ ત્રિવેદી
સહસંપાદક : નંદિતા મુનિ
સંપાદક મંડળ

ડૉ. પી. એસ. ઠક્કર, ડૉ. પીયૂષ પટેલ,
અશોક મશરૂ, હેમાક્ષી મોદી
મુખપૃષ્ઠ સજાવટ : મુકેશ આચાર્ય
પત્રવ્યવહાર

૧૯/૪૧૪, સત્યાગ્રહ છાવણી, સેટેલાઈટ રોડ,
અમદાવાદ-૩૮૦૦૧૫

E mail : vihangujarat@gmail.com

લવાજમ : વાર્ષિક રૂા. ૧૦૦-૦૦,
આજીવન રૂા. ૧૫૦૦-૦૦

(શુભેચ્છા ફાળો આવકાર્ય- 'વિહંગ રીસર્ચ ફાઉન્ડેશન - Vihang Research Foundation' ના નામે ચેક / ડ્રાફ્ટ અથવા મ.ઓ.થી. આ સંસ્થાને મળેલા દાનો આવકવેરા ધારાની કલમ ૮૦જી હેઠળ કરમુક્તિને પાત્ર છે.)

પ્રકાશક તથા મુદ્રક : ડૉ. બકુલ ત્રિવેદી, ૧૯/૪૧૪, સત્યાગ્રહ છાવણી, સેટેલાઈટ રોડ, અમદાવાદ-૩૮૦૦૧૫ માસિક : વિહંગ રીસર્ચ ફાઉન્ડેશન મુદ્રણસ્થાન : ભગવતી ઓફસેટ, બંસીધર એસ્ટેટ, દરિયાપુર દરવાજા બહાર, અમદાવાદ-૩૮૦૦૦૧. લેસર ટાઈપ સેટીંગ : શારદ પ્રકાશન, ૫, સનપોઈન્ટ કોમ્પ્લેક્સ, મેમનગર, અમદાવાદ ૩૮૦૦૫૨

ઊભાં હતાં. એક આદિવાસીના ઝૂંપડા પાસે જઈને પૂછ્યું તો કહ્યું કે તુમાર થયેલાં અમારા ચાર ઝાડ કાપવાની અમે છૂટ આપી છે - રૂ.૭૦૦૦-૦૦માં! લાકડાના વેપારીના માણસો અમને એવું સમજાવી ગયા કે ઝાડથી તમને ખેતીમાં નુકસાન થશે. આવાં ઉપજાઉં - વાહિયાત કારણો આપી ગરીબ સ્થાનિક પ્રજાને ભોળવી અને વન ખાતાના અધિકારીઓ સાથે સાંઠગાંઠ કરી આ વૃક્ષોને તુમાર કરાવી લીધા હશે. કેવું ચક્કર ચાલે છે!

એક બાજુ વૃક્ષારોપણની મોટી મોટી વાતો અને નાટકો થાય. ખોટા ખોટા આંકડાની રજૂઆતો અને જાહેરાતો થાય તો બીજી બાજુ વનો સાફ થઈ રહ્યા છે.

સરકારમાં અને ખાસ કરીને વન ખાતામાં વ્યાપ્ત ભ્રષ્ટાચાર આપણાં વનોને ભરખી જશે અને ગાંડા બાવળના પ્લાન્ટેશનને જંગલ માનીને આપણે સંતોષ લેવો પડશે!

પૂર્વ પટ્ટીનાં વનોમાં ઉપરોક્ત દુર્દશા વ્યાપક છે. આ કરૂણ ચિત્ર પોળો, જાસોર, બાલારામ, રતનમહલ, કેવડી, જંબુધોડા, સગાઈ અને ડાંગનાં જંગલોમાં સ્પષ્ટ જોઈ શકાય છે.

પછી અમદાવાદની ભાગોળે આવેલા દૂધરાજને જોઈને આપણે ભલે ખુશ થઈએ પણ એ ન ભૂલીએ કે તેનાં રહેઠાણોનો નાશ થઈ રહ્યો છે - એ આશ્રિત બનીને અહીં આવ્યો છે.



વિહંગાવલોહન

લલુકુમાર ખાયર
અનુ. નંદિતા મુનિ



ગગનવિહારીઓ ક્યાં?

આપણા ગગનમાંથી ગીધ લુપ્ત થવા બાબતે તો થોડી ચિંતા વ્યક્ત થઈ રહી છે, પણ આશ્ચર્યજનક વાત એ છે કે, મારા બાળપણમાં જેનું દર્શન કરીને પ્રસન્નતા મળતી એવા કેટલાય શાહિન (Falcons) અને ગરુડો (Eagles)ના લગભગ સંપૂર્ણ વિનાશ અંગે ક્યાંય ચિંતા દર્શાવાયેલી જોવા મળતી નથી. દર શિયાળે સ્વ.ધર્મકુમારસિંહજી હિંગોળગઢની મુલાકાતે આવતા. એમની સાથે જસદણની આસપાસની સુંદર રીતે સચવાયેલ વીડીઓમાં, એમનાં બાજ (Hawks) અને શાહિનને સસલાં અને તેતર પર છોડાયેલાં જોતા જોતા વીતાવેલી રોમાંચક સવારો હજુ પણ મને યાદ છે. આ સહેલ દરમ્યાન એમના બાજદારોએ ગરુડના આગમનની ભાળ રાખવા માટે સતત આકાશ તરફ દૈષ્ટિ નાખ્યાં કરવી પડતી. આ મોટા શિકારીઓ, બાજે પકડેલો શિકાર ઝૂંટવી લેતા જરા પણ ખચકાતા નહીં! શિયાળો એ શાહિન, ટીસા (buzzard), બાજ અને પટ્ટાઈ (harriers), વગેરે વિવિધ કુળના પક્ષીઓ નિહાળવા માટેની ઉત્કૃષ્ટ ઋતુ હતી. શિયાળુ સવારની ઠંડકમાં આ ગગનવિહારીઓ ગરમ હવાના પ્રવાહ (thermals)ની રાહમાં ટેલિગ્રાફના થાંભલા પર, ખડક પર કે ઊંચા વૃક્ષ પર બેઠેલાં દેખાઈ આવતાં. માત્ર પટ્ટાઈઓ એ સમયે, જમીનસરસા વહેતા પ્રભાતી પવનપ્રવાહોનો ફાયદો ઉઠાવી હવામાં નીચે સરતી સરતી શિકાર કરતી જોવા મળતી. ગીધને તો કોઈ ધારીને નિરખતું પણ નહીં!

રજવાડી ઠાઠવાળી બાજદારીના નાયક એવાં આ

તમામ અદ્ભુત પક્ષીઓની સંખ્યામાં અભૂતપૂર્વ ઘટાડા વિશે કેમ ક્યાંય ચિંતાનો સૂર સંભળાતો નથી, તેનાં કારણો વિશે હું વિમાસણમાં છું! આ મોહક પક્ષીઓની દુર્દશા તરફ ધ્યાન આકૃષ્ટ કરવા એક પણ સેમિનારનું આયોજન થયું હોય, એવું મને યાદ નથી આવતું. આનું એક કારણ એ હોઈ શકે, કે તે વિશાળ સમૂહોમાં એકઠાં થયેલાં જોવા મળતાં નથી; અને તેમની મોટા ભાગની જાતિઓ અહીં શિયાળુ મુલાકાતી છે. આપણી સ્થાયી નિવાસી જાતિઓની પ્રજનનઋતુ શિયાળામાં હોઈ શક્ય છે કે તે સમયે યાયાવરોની મોટી સંખ્યાની વચ્ચે તેમનાં પર ધ્યાન આકર્ષિત ન થતું હોય. માત્ર સંભ્રાન્ત વર્ગના બાજદારીના શોખીનોએ જ આ વિશે થોડીઘણી ચિંતા વ્યક્ત કરેલી. ઉપરાંત, આ અરસામા 'શિકાર'ની જેમ બાજદારીના શોખની પણ સામાજિક સ્વીકૃતિ ઓછી થવા લાગી. વન્યજીવન સંરક્ષણના પ્રજ્ઞેતા સમા આવા શોખીનોને કાળક્રમે સંરક્ષણની પ્રવૃત્તિમાંથી બાકાત કરવામાં આવ્યા. કલાની કક્ષાએ પહોંચેલો બાજદારીનો રજવાડી શોખ વિલુપ્ત થતો ગયો. બાજદારી માટે આરબ શેખ ભારત આવ્યા, ત્યારે તેમનું નિશાન ઘોરડ અને બસ્ટર્ડ કુળનાં અન્ય પક્ષીઓ હોઈ ખૂબ વિરોધ જન્મ્યો હતો. મારી વાત કરું તો, હું એવો ખ્યાલ ધરાવતો હતો કે અહીંના બે સ્થાનિક શાહિન સલામત છે. લગ્ગડ (Laggar Falcon)ની જોડ દરેક શરદે હિંગોળગઢમાં ઝરૂખા પર માળો બનાવતી. શિકારી પક્ષીઓની તસવીરોથી ભારતભરમાં ખ્યાતનામ થયેલ રિશાદ

નવરોજીએ હજુ થોડાં વરસ પહેલાં જ તુરૂમ્તી (Redheaded Merlin)ની બે જોડનો આ સ્થળે અભ્યાસ કરેલ. આ પક્ષીઓના ખોરાક માટે અહીં બહોળી સંખ્યામાં કબૂતર, પોપટ, અને બીજાં નાનાં પક્ષીઓ ઉપલબ્ધ હતાં. શિયાળામાં યાયાવર મોસમી શાહિન (Peregrine Falcon) નિયમિતપણે જોવાં મળતાં. હિંગોળગઢનાં શાહિનોનું અદૃશ્ય થવાથી, એ “બધું ક્ષેમકુશળ છે કે કેમ?” એવો પ્રશ્ન ઉદ્ભવે તે સ્વાભાવિક છે.

શાહિન પોતે માળો બનાવતાં નથી, પણ હંમેશા કાગડા કે એવાં અન્ય પક્ષીઓના માળા પર કબજો જમાવી વરસોવરસ તે માળાનો જ ઉપયોગ કરે છે. લગ્ગડ પોતાના માળા માટે ઊંચી અને ખુલ્લી જગ્યા પસંદ કરે છે; અને એવી જગ્યા પૂરી પાડતાં પુરાતન વૃક્ષો હવે ક્યાં રહ્યાં છે? જેમની પાસેથી લગ્ગડ માળો છીનવતાં, એ કાગડાની

સંખ્યામાં પણ આશ્ચર્યજનક ઘટાડો દેખાય છે. બે પ્રજનનકાળ વચ્ચે વધતો જતો સમય અને સફળ પ્રજનન કરતી જોડીની ઓછી સંખ્યાને કારણે એમના પ્રજનનના સફળતાદરમાં પણ ઘટાડો જોવા મળે છે. પક્ષીઓની ઘટતી વસ્તીના આધારે અનુમાન કરી શકાય કે, હિંગોળગઢની નિવાસી જોડી હવે જીવંત નહીં હોય અને એનું સ્થાન હજુ સુધી અન્ય જોડીએ લીધું નથી. તુરૂમ્તી વિશે એવું તારણ કાઢી શકાય કે, એની યોગ્ય વસ્તી ટકી શકે એટલું સફળ પ્રજનન એ કરી શકી નથી. સારસ અને ગીધની માફક હવે આપણે ‘શિકારી પક્ષીઓ પર જાપતો’ (Raptor Watch) રાખવાની જરૂર છે.

૧૪, જયંત સોસાયટી, રાજકોટ ૩૬૪૦૦૪



નિરીક્ષણ નોંધ

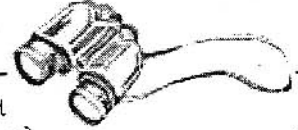


કચ્છમાં શરદપંથ પ્રવાસી (Autumn Passage Migrant) કાશ્મીરી ચાખ (European Roller)ની નોંધપાત્ર સંખ્યા

કચ્છમાં આ વર્ષે (૨૦૦૬) પુષ્કળ વરસાદ પડેલ છે. વળી ધીમી ધારે પડેલ છે, જેથી સર્વત્ર સારું ઘાસ થયેલ છે. બમ્તીમાં ઘણાં વરસો બાદ ઘાસની અમુક જાતો જોવા મળી છે. તેનું કારણ પરદેશી બાવળનું નિમૂલન, અને સારો વરસાદ છે. ઘાસ અને અનેક છોડવાએ અનેક જીવજંતુઓને પેદા કર્યાં છે. પરિણામે અહીં આવતાં શરદપંથ પ્રવાસી પક્ષી કાશ્મીરી ચાખ આ વર્ષે નોંધપાત્ર સંખ્યામાં જોવા મળ્યાં છે. તેનો મુખ્ય ખોરાક તીતીબોડા તથા ખડમાંકડી છે, જે મોટી સંખ્યામાં પ્રાપ્ય હતાં.

આ વર્ષના મારા પક્ષીનિરીક્ષણ દરમ્યાન કચ્છ સૌરાષ્ટ્રમાં જોવા મળેલા આ પક્ષીની માહિતી નીચે મુજબ છે.

તારીખ	સ્થળ	સંખ્યા
૩-૯-૦૬	ચિત્રોડ, તા. ભચાઉ	૧
સીઝનનો પ્રથમ		
૩-૯-૦૬	નાંદાબેટ, તા. રાપર	૪
૯-૯-૦૬	ભચાઉ - ધ્રાંગધ્રા વચ્ચે	૩
૧૦-૯-૦૬	હળવદ માળિયા વચ્ચે	૭
૧૭-૯-૦૬	ડોણ ડેમ, તા. માંડવી	૪
૧૭-૯-૦૬	ડોણ - માંડવી વચ્ચે	૫
૩૦-૯-૦૬	દેવળિયા, તા. અંજર	૧



૩૦-૯-૦૬	રતનાલ કુકમા વચ્ચે	૩
૧-૧૦-૦૬	લોરીયા-ભીરડીયારા વચ્ચે (બમ્તી)	૩
૬-૧૦-૦૬	"	૬
૧૫-૧૦-૦૬	મંગવાણા, તા. ભુજથી નળિયા (તા. અબડાસા) અને નળિયાથી નારાયણ સરોવર, કોટેશ્વર (જુદી જુદી ૨૬ જગ્યાએ)	૧૩૭
૧૨-૧૧-૦૬	સેરવો - હોડકા વચ્ચે (બમ્તી)	૩
૧૪-૧૧-૦૬	કીરો ડુંગર (છારીદેઢ નજીક) તા. નખત્રાણા	૧

ઋતુનો છેલ્લો કાશ્મીરી ચાખની સંખ્યા હાલ વિશ્વભરમાં ઓછી થઈ રહી છે ત્યારે આ માહિતી ઉપયોગી બની રહેશે.



કચ્છમાં ઓગસ્ટ ૨૦૦૬થી માર્ચ ૨૦૦૭ દરમ્યાન I.U.C.N. ની અલગ અલગ કેટેગરી હેઠળ આવતાં અગત્યનાં પક્ષીઓની નિરીક્ષણ નોંધ

પક્ષીનું નામ	કેટેગરી સ્થળ / તારીખ	સંખ્યા
ધોરાડ (Great E*	નલિયા ઘાસિયો પ્રદેશ	
Indian Bustard)	૨૭-૮-૦૬	૪
	૧૩-૧૧-૦૬	માદા ૨
	કુણાકીયા ઘાસિયો પ્રદેશ, તા. અબડાસા ૩૧-૧-૦૭	નર ૬
	વિઘાબેર, તા. અબડાસા	

વિચીક્ષણ નોંધ

		૩૧-૧-૦૭	નર ૧	મોટીબેર ડેમ, તા. અબડાસા	
		બીટીયારી, તા. અબડાસા		૨૧-૨-૦૭	૪
		૧-૨-૦૭	માદા ૭	સુખપર ચરોપડી વચ્ચે તળાવ	
ખડમોર (Lesser Florian)	E*	નલિયા ઘાસિયો પ્રદેશ		તા. અબડાસા ૨૧-૨-૦૭	૧
		-૨૭-૮-૦૬ નર (ડીસપ્લે ચાલુ) ૪		છતરડી તળાવ, તા. ભુજ	૨
રણપિટ્ટો (Stoliczka's Bush Chat)	V*	કુણાઠીયા ઘાસિયો પ્રદેશ, તા. અબડાસા ૧૩-૧૧-૦૬	૧	નાનો હંજ (Lesser Flamingo)	૫૦૦૦ +બચ્ચાં ૧૫૦૦
		૨૪-૧૨-૦૬	માદા ૧	હોડકા ઠંઠ (બત્રી)	
ટિલોર (Houbara Bustard)	NT*	ભગાડીયો સેરવો (બત્રી), તા. ભુજ ૧૪-૧૧-૦૬	૩	સેરવો ઠંઠ (બત્રી)	૧૦૦૦ +બચ્ચાં ૩૦૦
		રાણપર રખાલ ૨૪-૧૨-૦૬	૫	ધોળી આંખ કારચિયા (White-eyed Pochard)	NT* કુકમા ગામ તળાવ, તા. ભુજ
મોટો કાળો સુમ્મસ (Greater Spotted Eagle)	V*	નિંગાળ તળાવ, તા. અંજીર	૧	૫-૨-૦૭	૧
		૨૧-૧-૦૭	૧	કાળી ડોક ઢોંક (Black-necked Stork)	V* દરારવાંઠ મીઠાનાં અગર
		બાંભણકા ડેમ (ખડીર) ૨૮-૧-૦૭	૫		તા. અબડાસા ૨૬-૮-૦૬
		તા. ભચાઉ	૫		મોટી ખાખર કાંડાગરા વચ્ચે
		છારીઠંઠ ૧૮-૨-૦૭	૧		વાડી, તા. મુંદ્રા ૧૭-૯-૦૬
		સેરવો ઠંઠ "	૧		માળો ઈંડાંનું સેવન ચાલુ
		હોડકા ઠંઠ "	૧		" ૨૬-૧૧-૦૬
કાબરી રામચકલી (Pied Tit)	V*	ઉગેડી રવાપર વચ્ચે કાંટાળું જંગલ	૨		(૨ બચ્ચાં સહિત)
		તા. અબડાસા - ૧૫-૧૧-૦૬	૨		પ્રબુડી ગુંદીયાડી વચ્ચે,
		- ૯-૩-૦૭	૧		તા. માંડવી ૨૬-૧૧-૦૬
		જતાવીરા રખાલ, તા. નખત્રાણા	૨		માદા ૧
		- ૧૯-૧૧-૦૬	૨		ભુડીયા, તા. અબડાસા
		પિપોણી કાંટાળું જંગલ, તા. નખત્રાણા - ૮-૩-૦૭	૨		૩-૧૨-૦૬
રૂપેરી પેલ (Dalmatian Pelican)	CD*	વેકરીયા ઠંઠ (બત્રી) - ૧-૧૦-૦૬	૫		માળો, ઈંડાંનું સેવન
		છારી ઠંઠ - ૩-૧-૦૭	૪		રાણપર રખાલ, તા. અબડાસા
		છારી ઠંઠ ૪-૧-૦૭	૮		૨૪-૧૨-૦૬
		છારી ઠંઠ ૧૮-૨-૦૭	૩		જખો બંદર વચ્ચે, તા. અબડાસા
		છારી ઠંઠ ૧૦-૩-૦૭	૪		૨૪-૧૨-૦૬
		સિણાપ ડેમ, તા. ગાંધીધામ			
		૨૧-૧-૦૭			
		પાસાસર તળાવ, તા. રાપર			
		૨૭-૧-૦૭	૪		
		કચ્છનું મોટું રણ, ધોળાવીરા			
		નજીક, તા. ભચાઉ - ૨૭-૧-૦૭	૪		
		બાંભણકા ડેમ (ખડીર)			
		૨૮-૧-૦૭	૩		
		દેશલપર રવ વચ્ચે, તા. રાપર			
		૨૮-૧-૦૭	૧		
		મુંદ્રા પોર્ટ રોડ - ૫-૨-૦૭	૩		
		સેરવો ઠંઠ (બત્રી) ૧૮-૨-૦૭	૧		
		મણીયારો ડેમ, તા. અબડાસા			
		૨૧-૨-૦૭	૮		

(*E - Endangered, V - Vulnerable, CD - Conservation Dependant, NT - Near Threatened)



કચ્છમાં વિરલ પક્ષીઓની નોંધ

પક્ષીનું નામ	સ્થળ	તારીખ	સંખ્યા
કચ્છમાં ઓગસ્ટ ૨૦૦૬થી માર્ચ ૨૦૦૭ દરમ્યાન			
મારા પક્ષીનિરીક્ષણ વખતે જોયેલ વિરલ, સ્થાનિક તથા યાયાવર પક્ષીઓની માહિતી નીચે મુજબ છે.			
મોટી ચોટીલી	કુકમા ગામ તળાવ	૧૦-૮-૦૬	૧
ડૂબકી (Great Crested Grebe)	તા. ભુજ	૧૪-૧-૦૭	૬
		૫-૨-૦૭	૬
		૧૧-૨-૦૭	૬
	મુંજસર તળાવ	૩-૯-૦૬	૧

વિવેચના ગોંધ

પલાંસવા, તા. રાપર			માવજી તલાવડી	૪-૩-૦૭	૯
ભીમસર તળાવ,	૨૪-૯-૦૬	૩	તા. ભુજ		
તા. અંજાર	૨૧-૧-૦૭	૨	કાબરી કારચિયા	૨૧-૧-૦૭	૫
મોટીબેર ડેમ,	૧૫-૧૦-૦૬	૩	(Tufted Duck)	તા. અંજાર	
તા. અબડાસા	૨૧-૨-૦૭	૩	શિણાપ ડેમ,	૨૧-૧-૦૭	૨૦
પઠાપીર ડેમ, બરંદા	૧૫-૧૦-૦૬	૬	તા. ગાંધીધામ		
તા. અબડાસા	(૪ બચ્ચાં સહિત)		મોટીબેર ડેમ	૨૧-૨-૦૭	૧૦૦
છસરા-સુખપર	૧૫-૧૦-૦૬	૫	તા. અબડાસા		
વચ્ચે તળાવ,	(૩ બચ્ચાં સહિત)		ભીમસર ઝીલ	૭-૩-૦૭	૧૫
તા. અબડાસા			તા. નખત્રાણા		
બાડા નજીક તળાવ,	૨૬-૧૧-૦૬	૨	કરકરા	હોડકા ઠઠ	૧૨-૧૧-૦૬ ૬
તા. માંડવી			(Demoiselle Crane)	પાસાસર તળાવ	૨૭-૧-૦૭ ૧
છારી ઢંઢ	૩-૧-૦૭	૩		તા. રાપર	
શિણાપ ડેમ	૨૧-૧-૦૭	૨		લાકડાવાંઢ ડેમ	૨૮-૧-૦૭ ૫૦
તા. ગાંધીધામ				તા. રાપર	
ટપ્પર ડેમ, તા. અંજાર	૨૧-૧-૦૭	૧૦		મોટી રવ ગામનું	૨૮-૧-૦૭ ૮૦૦
જગાદાદા મંદિર તળાવ				તળાવ, તા. રાપર	
બાલાસર, તા. રાપર	૨૭-૧-૦૭	૪		રામપર, તા. અબડાસા	૨૧-૨-૦૭ ૫૦૦
લાકડાવાંઢ ડેમ	૨૮-૧-૦૭	૨		મોટીબેર ડેમ	૨૧-૧-૦૭ ૨૫૦
તા. રાપર				તા. અબડાસા	
બાંભડકા ડેમ (ખડીર)	૨૮-૧-૦૭	૧	નાનો ગડેરો	જખૌના મીઠાના અગર	૨૭-૮-૦૬ ૨૦
મણિયારો ડેમ	૨૧-૨-૦૭	૫	(Bartailed Godwit)	ભદ્રેશ્વર નાળ	૫-૨-૦૭ ૧૦
તા. અબડાસા				તા. મુંદ્રા	
શિયાળુ નાની ડૂબકી (Black-necked Grebe)	જખૌના મીઠાના અગર	૧૦	દરિયાઈ તુતવારી (Terek Sandpiper)	"	૨૨
ફાટીયાંચ ઢોંક (Openbill Stork)	દેવીસર તળાવ તા. ભુજ	૧	દરિયાઈ કીચડિયો (Sanderling)	પીંગળેશ્વર બીચ ભદ્રેશ્વર નાળ	૨૪-૧૨-૦૬ ૧ ૨૧-૧-૦૭ ૧
પ્રાગસર તળાવ ચાડવા	૪-૩-૦૭	૪	ચેતપીઠ કીચડિયો (Curlew Sandpiper)	જખૌના મીઠાના અગર	૨૪-૧૨-૦૬ ૧
મોટો હંજ (Flamingo)	કચ્છનું મોટું રણ	૪૦૦	ઊલટી ચાંચ (Avocet)	સેરવો ઢંઢ (બત્રી)	૧૮-૨-૦૭ ૫૦૦+
ધોળાવીરા નજીક ખડીર	૨૮-૧-૦૭	૧૫૦૦	કુહુકંઠ ચિત્રોડ (Common Cuckoo)	૩-૯-૦૬	૨
પાસાંસર તળાવ તા. રાપર	૨૮-૧-૦૭	૧૧૦	સીરકીર (Sirkir)	પાલાર ધુના, તા. નખત્રાણા	૩-૧૨-૦૬ ૧
લાકડાવાંઢ ડેમ તા. રાપર	૨૮-૧-૦૭	૪	Cuckoo)		
ભગવી સુરમાબ (Ruddy Shelduck)	ભગાડીયા ઠઠ (બત્રી) ભીમસર ઝીલ તા. નખત્રાણા	૬ ૯	લક્કડખોદ (Yellow fronted Pied Woodpecker)	દેવીસર ભુખીડેમ વચ્ચે, તા. નખત્રાણા પિયોણી મહાદેવ તા. નખત્રાણા	૭-૩-૦૭ ૬ ૮-૩-૦૭ ૧
વિજયસાગર ડેમ તા. માંડવી	૧૩-૧-૦૭	૭	પખડો ડુંગર, મોટી વિરાણી	૯-૩-૦૭	૧
નિગાળ તળાવ તા. અંજાર	૨૧-૧-૦૭	૮	કાબરો રાજલાલ ઉગેડી (White-bellied Minivet)	૧૫-૧૧-૦૬ તા. નખત્રાણા	૧
ગિરજા (Cotton Teal)	વડસર તળાવ તા. અબડાસા	૨	રેખાળી સુગરી	રતનાલ ગામતળાવ	૨૧-૧-૦૭ ૧૫

ભારતીય પક્ષીઓ

(Streaked Weaver bird)	તા. અંજાર			ટેબરાકનો ડેલ્ટા			
લહેરિયો ગંદમ	ગુવર ડેમ,	૧૫-૧૦-૦૬	૧	ભરતપુર	૨૧-૧-૬૯	શારદુઝ,	૨૯-૩-૬૯
(Striolated Bunting)	તા. લખપત					તાઝીકીસ્થાન	
	પખડો ડુંગર,	૯-૩-૦૭	૧	"	૧૧-૨-૬૯	નોવોસીવીરસ્ક	
	મોટી વિરાણી				૧૧-૨-૬૯	બાર બીન્સ્કા પાસે,	૧૦-૯-૬૯
શ્યામશિર ગંદમ	બીટા, તા. અબડાસા	૧૩-૧૧-૦૬	૧૨			રશિયા	
(Blackheaded Bunting)		૧૮-૧૧-૦૬	૨૦	ટેઈડી કુરગુ	૨૮-૫-૬૯	ભરતપુર	૮-૧૧-૬૯
મસ્કતી લટોરો	ફૂલાય રખાલ	૧૮-૨-૦૭	૧૩	અલાકુટી ડેલ્ટા			
(Grey Hypocolius)	તા. નખત્રાણા	૧૦-૩-૦૭	૭	ભરતપુર	૧૧-૧૨-૬૯	અત્લાઈ પાન-કુશીસ,	૨૯-૮-૭૦
દેવડ	ચાડવા રખાલ	૨૦-૧૧-૦૬	૧	"	૨૦-૧૨-૬૯	વાહ-કાન્ય	-૪-૭૦
(Maple Robin)						પશ્ચિમ પાકિસ્તાન	
રાખોડીપગ	વિઝાણ રાયઘણજર	૧૩-૧૧-૦૬	૨	"	૯-૧-૭૦	ટીપુમે ડેનાઈ નજીક	૯-૩-૭૦
બીલબટેર	વચ્ચે, તા. અબડાસા					રશિયા	
(Common Bustard Quail)					૧૧-૧-૭૦	નોવોસીવીરસ્ક	૨૯-૮-૭૦
રણચૂલ	કચ્છનું મોટું રણ	૨૪-૨-૦૭	૧	"		કુપીનો પાસે,	રશિયા
(Bifaciated Lark)	બેડીયાબેટથી આગળ				૧૩-૨-૭૦	સેમીના લારીન્સ્ક,	૨૯-૮-૭૦
	ચીડીયા પોઈન્ટથી	૨૫-૨-૦૭	૨	"		કઝાખાસ્થાન	
	બેડીયા બેટ, કચ્છનું મોટું રણ			"		અત્લાઈ કાપેન-ના-ઓબી પાસે	
				"	૨૫-૨-૭૦	મઝાર-એ-શરીફ	૨૯-૩-૭૦
				"		વિલાયા બાલ્ખ	
				"	૪-૩-૭૦	અફઘાનિસ્તાન	
				"	૧૯-૩-૭૦	બાલ્ખ, અફઘા.	૨૬-૪-૭૦
				"		સેવેરો મામીયાકા પાસે.	૩૧-૩-૭૦
				હરીકેલેક,	૨૭-૧-૮૧	રશિયા	૨૭-૪-૮૧
				હરિયાણા		"	ટોઈઆન તેહસીલ
				"	૧૪-૧-૮૧	પેશાવર	૧-૪-૮૧
						(પાકિસ્તાન)	
				ગજપાંઉ (Blackwinged Stilt)			
				ભરતપુર	૧૨-૧૦-૬૭	બાલ્ખનોર્થ	૧૭-૪-૭૦
						પ્રોવીન્સ, અફઘાનિસ્તાન	
				નાની કાંકણસાર (Glossy Ibis)			
				આસ્ટ્રાખાન	૯-૭-૩૧	દેવલાલી,	૧૪-૩-૩૪
				ગેઈમ રીઝર્વ વોલ્ગા		મહારાષ્ટ્ર (૩૬૦૦ કિ.મી. દૂર)	
				ડેલ્ટા, રશિયા			
				કબૂત બગલો (Grey Heron)			
				હરીકેલેક	૬-૩-૮૧	૩મું હંબુલ, બાલ્કાપ	૧૫-૪-૮૧
				હરિયાણા		સરોવરની દક્ષિણે	
						કઝાખાસ્થાન	
				મોટો કાજિયો (Large Cormorant)			
				કવીનસાઈકુ	૧૩-૬-૯૯	રંગનિધિ નદી	-૧૦-૯૯

ચીન	યાંગ્ઝેલી, અરૂણાચલ	
"	૧૯-૬-૯૯ પકેનદી, સેલજળ	૧૧-૯૯
	પાસે, અરૂણાચલ પ્રદેશ	
"	૧૭-૬-૯૯ તોરસા નદી,	૩-૪-૨૦૦૦
	સુક્તાખારી પાસે	
	કુચબિહાર, બંગાળ	
મોટો હંજ (Greater Flamingo)		
રિજાઈએલ	૭-૯-૭૧ સાંભર સરોવર	૧૪-૧૧-૭૧
સરોવર, અશ્ક ટાપુ,	રાજસ્થાન	
આઝારબૈજાન, ઈરાન		
"	૨૩-૮-૭૧ આલ્બર્ટ વિક્ટર	૧-૧-૭૫
થી	૨૫-૮-૭૧ બંદર, અમરેલી	
"	" સેરેગેટા ગામ	
	રાયપુરથી ૧૮ કિ.મી.	
	કર્ણાટક	
"	૭-૮-૭૨ ચિલ્કા સરોવર,	૨૬-૧૨-૭૨
	ઓરિસ્સા	
"	૮-૮-૭૨ ઝલવર, રાજ.	૨૪-૧૧-૭૨
"	" જામનગરનો	૨૯-૧૨-૭૨
	દરિયાકિનારો	
"	" મન્જરારીવ, મેડક	૧૪-૧-૭૩
	જિલ્લો (હેદરાબાદથી	
	૭૦ કિ.મી. દૂર)	
"	" ગોદાવરી નદી	૨૯-૬-૭૩
	તહસીલ, આંધ્ર પ્રદેશ	
"	" નરવાણા અને	ડીસે. ૭૪
	પતિયાળા વચ્ચે	
"	૯-૮-૭૨ કોટલા સરોવર	૩-૧૨-૭૨
	(દિલ્હીથી દક્ષિણે	
	૮૦ કિ.મી. દૂર)	
"	૨૨-૮-૭૪ વરસોવા, મુંબઈ	૧૬-૧૧-૭૪
"	૨૩-૮-૭૪ અમૃતસર,	ડીસે. ૭૪
	પંજાબ	

આ વિગતો પરથી ખ્યાલ આવે છે કે ભગતડાં રશિયા, કઝાખાસ્થાન, તાઝીકીસ્થાન, અફઘાનિસ્તાન તથા

પાકિસ્તાનનો પ્રવાસ કરે છે. ગજપાઈ અફઘાનિસ્તાનનો પ્રવાસ કરે છે. નાની કાંકણસાર રશિયાનો પ્રવાસ કરે છે. કબૂત બગલો કઝાખાસ્થાનનો પ્રવાસ કરે છે. મોટો કાજિથો ચીનનો પ્રવાસ કરે છે, જ્યારે મોટો હંજ ઈરાનનો પ્રવાસ કરે છે.

(સંદર્ભ : બોમ્બે નેચરલ હિસ્ટરી સોસાયટીની જર્નલ : (૧) વો. ૬૬(૩) ૧૨-૬૯, (૨) વો. ૬૮ (૧) ૪-૭૧, (૩) વો. ૧૦૦ (૨૦૦૩) ૧૨-૨૦૦૩ (૪) વેટલેન્ડ એન્ડ વોટર ફોઉલ વો. ૧૮-૮૦ (૫) કબ મેગેઝીન વો. ૨, નં. ૫, ૧૯૮૫ (૬) ઈરાનનો પર્યાવરણ ખાતાનો સુરખાબના રીર્ગીંગનો અહેવાલ - ૧૯૭૦ થી ૧૯૭૪)

શાંતિલાલ એન. વરુ

જૂના વાસ, મંદિરવાળો ખાંચો, માધાપર, ભુજ ૩૭૦૦૨૦



કચ્છમાં પક્ષીનિરીક્ષણ

★ તા. ૨૭-૧-૦૭ના રોજ પાસાસર તળાવ, ગામ પ્રજવાણી, તા. રાપર ખાતે શ્રી વરુભાઈ અને શ્રી છાયાભાઈ સાથે બપોરના ૧૧-૩૦ થી ૧-૩૦ના ગાળામાં કરેલ પક્ષીનિરીક્ષણ :

પાનપટ્ટાઈ (Marsh Harrier) - ૫, કરકરો (Demoiselle Crane) - ૧, કુંજ (Common Crane) - ૨૨, મોટો હંજ (Greater Flamingo) - ૧૧૦, પીળીચાંચ ઢોંક (Painted Stork) - ૫, ચમચો (Spoon-bill) - ૬૫, નાનો ધોળો બગલો (Little Egret) - ૪, રાતાપગ (Common Redshank) - ૧, ટિટોડી (Redwattled Lapwing) - ૨, ભગતડું (Common Coot) - ૩૦, ગયણો (Northern Shoveller) - ૫૦, રૂપેરી પેણ (Dalmatian Pelican) - ૪, ગુલાબી પેણ (Great White Pelican) - ૨, ધોળી કાંકણસાર (Oriental White Ibis) - ૩૪.

★ તા. ૨૭-૧-૦૭ના રોજ બાલાસર તળાવ, ગામ બાલાસર, તા. રાપર ખાતે શ્રી વરુભાઈ અને શ્રી છાયાભાઈ સાથે બપોરના ૩-૦૦ થી ૪-૩૦ના ગાળામાં

માઈગ્રન્ટ વોચ

યાયાવર પક્ષીઓના અભ્યાસ માટે 'ઈન્ડિયન બર્ડ્સ' અને 'નેશનલ સેન્ટર ફોર બાયોલોજીકલ સાયન્સીઝ' દ્વારા આ વર્ષે 'સિટિઝન સાયન્સ પ્રોગ્રામ' અંતર્ગત એક નવી જ પ્રવૃત્તિનો આરંભ થયો છે, જે છે 'માઈગ્રન્ટ વોચ'. ભારતભરમાંથી મુખ્યત્વે ૯ યાયાવર પક્ષીઓના આગમન અને હિલચાલની માહિતી એકત્ર કરવાનો તેનો ઉદ્દેશ છે. આ નવ યાયાવરો છે : શિયાળુ તારોડિયું (Common Swallow), પાનપટ્ટાઈ (Western Marsh-Harrier), ટપકીલી તુતવારી (Wood Sandpiper), ગયણો (Northern Shoveller), વન પીળકિયો (Grey Wagtail), બદામી લટોરો (Brown Shrike), થરથરો (Black Redstart), ઝાંખી લીલી ફુટકી (Greenish Leaf Warbler) અને વૈયાં (Rosy Starling). આ પ્રવૃત્તિમાં ભાગ લેવા ઈચ્છતા 'વિહંગ'ના વાયકોને વધુ માહિતી આ વેબસાઈટ પરથી ઉપલબ્ધ થશે : www.ncbs.res.in/citsci/.

કરેલ પક્ષીનિરીક્ષણ :

ભગતડું (Common Coot) - ૩૦, મોટી ચોટીલી ડૂબકી (Great Crested Grebe) - ૪, કાણી કાંકણસાર (Black Ibis) - ૨, કાણી બગલી (Indian Pond Heron) - ૧, કાશ્મીરી વાબગલી (Whiskered Tern) - ૨, લુહાર (Gadwall) - ૨૨, રાખોડી કારચિયા (Common Pochard) - ૧૦, નાની ડૂબકી (Little Grebe) - ૫, નાનો કાજિયો (Little Cormorant) - ૪.

★ તા. ૨૮-૧-૦૭ના રોજ બાંભરકા ડેમ, ગામ બાંભરકા (ખડીર), તા. ભચાઉ ખાતે સવારના ૯-૦૦ થી ૧૧-૦૦ના ગાળામાં કરેલ પક્ષીનિરીક્ષણ.

મોટો કાળો સુમ્મસ (Greater Spotted Eagle) - ૧, પાનપટ્ટાઈ (Western Marsh-Harrier) - ૧, પટ્ટી પટ્ટાઈ (Montague's Harrier) - ૧, મોટો ધોમડો (Pallas's Gull) - ૧, ગુલાબી પેણ (Great White Pelican) - ૨૮, રૂપેરી પેણ (Dalmatian Pelican) - ૩, મોટી ચોટીલી ડૂબકી (Great Crested Grebe) - ૧, વાધોમડી (Slender-billed Gull) - ૨૫, ભગતડું (Common Coot) - ૨૫, મોટો કાજિયો (Great Cormorant) - ૨૦, સીંગપર (Northern Pintail) - ૨૦, નાની મુરઘાબી (Common Teal) - ૧૦, મોટો ધોળો બગલો (Large Egret) - ૪૦, કબૂત બગલો (Grey Heron) - ૨, કાણી બગલી (Indian Pond-Heron) - ૩, કાશ્મીરી વાબગલી (Whiskered Tern) - ૪૦, રાતાપગ (Common Redshank) - ૧, ટીલિયાળી બતક (Spot-billed Duck) - ૧૫, વણ-ઓળખાયેલી બતકો ૧૨૦૦.

★ તા. ૨૮-૧-૦૭ના રોજ મોટી રવના તળાવ, તા. રાપર ખાતે સાંજે ૪-૦૦ વાગ્યે કરેલ પક્ષીનિરીક્ષણ.

કરંકરા (Demoiselle Crane) - ૯૦૦.

★ તા. ૨૮-૧-૦૭ના રોજ લાકડા વાંઢ ડેમ, ગામ ડાવરી, તા. રાપર ખાતે સાંજે ૬-૦૦ થી ૭-૦૦ના ગાળામાં કરેલ પક્ષીનિરીક્ષણ :

ગુલાબી પેણ (Great White Pelican) - ૩૦, મોટો હંજ (Greater Flamingo) - ૪ (અપુષ્પ), મોટી ચોટીલી ડૂબકી (Great Crested Grebe) - ૨, મોટો ધોમડો (Pallas's Gull) - ૨, ભગતડું (Common Coot) - ૫૦, નાનો કાજિયો (Little Cormorant) - ૫૦, મોટો કાજિયો (Great Cormorant) - ૧૦, ધોળી કાંકણસાર (Oriental White Ibis) - ૧૦, લીલાપગ (Common Greenshank) - ૨, નાની તુતવારી

(Common Sandpiper) - ૧, શિયાળુ તારોડિયું (Common Swallow) - ૧૦.

★ તા. ૧-૨-૦૭ના રોજ નલિયાથી નુરખો, કાળો તળાવ, ભાયુંડા થઈ ગઢવાળા ગામ સુધી શ્રી અશોક મશરૂ સાથે ગાળામાં કરેલ પક્ષીનિરીક્ષણ :

પચનક લટોરો (Bay-backed Shrike) - ૧, કપાસી (Black-shouldered Kite) - ૨, વગડાઉ બટાવડો (Chestnut-bellied Sandgrouse) - ૪, મેંદિયો પિદ્દો (Common Stonechat) - ૧૨, શ્યામકંઠ રણપિદ્દો (Desert Wheatear) - ૮, ધોરડ (Great Indian Bustard) - ૨, દુષિયો લટોરો (Southern Grey Shrike) - ૨, ઊજળી પટ્ટાઈ (Pale Harrier) - ૪, બદામી રણગોધલો (Indian Courser) - ૪, લરજી (Common Kestrel) - ૨, શિયાળુ ટીસો (Longlegged Buzzard) - ૩, પાનપટ્ટાઈ (Western Marsh Harrier) - ૨, રંગીન બટાવડો (Painted Sandgrouse) - ૪, સાપમાર (Short-toed Snake Eagle) - ૨, અગન ચંડૂલ (Singing Bush-Lark) - ૩, મોટો કાબરો પિદ્દો (Variable Wheatear) - ૬, ગીધ (Indian White-backed Vulture) - ૯, ઘંટીટાંકણો (Common Hoopoe) - ૪, પટ્ટી પટ્ટાઈ (Montagu's Harrier) - ૧, વનકશ્યો (Common Wood Shrike) - ૨, સડચંડૂલ (Greater Short-toed Lark) - ૮, મટિયો લટોરો (Rufous-backed Shrike) - ૧.

★ તા. ૨૧-૨-૦૭ના રોજ મણિયારો ડેમ, ગામ મોટી બેર, તા. અબડાસા - કચ્છ ખાતે શ્રી વરુભાઈ, ત્રિલોચન છાયા અને એમ. બી. ખત્રી સાથે કરેલ પક્ષીનિરીક્ષણ :

રૂપેરી પેણ (Dalmatian Pelican) - ૯, મોટી ચોટીલી ડૂબકી (Great Crested Grebe) - ૫, પીળીયાંચ ઢોંક (Painted Stork) - ૧, કબૂત બગલો (Grey Heron) - ૧, નાની સિસોટી બતક (Lesser Whistling Teal) - ૨૫, સીંગપર (Northern Pintail) - ૨૦, લુહાર (Gadwall) - ૫, સર્પગ્રીવ (Darter) - ૩, ચેતવા (Garganey) - ૫.

★ તા. ૨૧-૨-૦૭ના રોજ વિજુડો ડેમ (મોટી બેર ડેમ), ગામ મોટી બેર, તા. અબડાસા - કચ્છ ખાતે શ્રી વરુભાઈ, ત્રિલોચન છાયા અને એમ. બી. ખત્રી સાથે કરેલ પક્ષીનિરીક્ષણ :

સર્પગ્રીવ (Darter) - ૧, રૂપેરી પેણ (Dalmatian Pelican) - ૫, ગુલાબી પેણ (Great White Peli-

can) - ૧૭, વચેટ ધોળો બગલો (Median Egret) - ૧, મોટી ચોટીલી ડૂબકી (Great Crested Grebe) - ૩, કાળો ઢોંક (Black Stork) - ૧, ટીલિયાળી બતક (Spot-billed Duck) - ૫, ભગતડું (Common Coot) - ૨૪, કાબરી કારચિયા (Tufted Duck) - ૧૦૦, રાખોડી કારચિયા (Common Pochard) - ૧૦, પિયાસણ (Eurasian Wigeon) - ૨, ગયણો (Northern Shoveller) - ૪, કુંજ (Common Crane) - ૧૭૦, કરકરા (Demoiselle Crane) - ૨૫૦.

★ તા.૪-૩-૦૭ના રોજ રાયઘણપર તળાવ, તા.ભુજ-કચ્છ ખાતે માધાપર પ્રકૃતિ મંડળના મિત્રો સાથે કરેલ પક્ષીનિરીક્ષણ :

ચેતવા (Garganey) - ૨, નીલશિર (Mallard) - ૨, ગયણો (Northern Shoveller) - ૧૨, ટીલિયાળી બતક (Spot-billed Duck) - ૧૦, પીળીચાંચ ઢોંક (Painted Stork) - ૧, કપાસી (Black-shouldered Kite) - ૩, શકરો (Shikra) - ૨.

★ તા.૪-૩-૦૭ના રોજ હમીરસર તળાવ, ભુજ ખાતે શ્રી વરુભાઈ અને ત્રિલોચન છાયા સાથે કરેલ પક્ષીનિરીક્ષણ

ગયણો (Northern Shoveller) - ૧૫૭, મોટો કાજિયો (Great Cormorant) - ૬૦, ટીલિયાળી બતક (Spot-billed Duck) - ૪૦, રૂપેરી પેણ (Dalmatian Pelican) - ૨, નકટો (Comb Duck) - ૧૩, નાનો કાજિયો (Little Cormorant) - ૧૩, પીળીચાંચ ઢોંક (Painted Stork) - ૧, ચમચો (Eurasian Spoon-bill) - ૧૩, ટીલિયો (Ruff) - ૫૦, કાણી બગલી (Indian Pond Heron) - ૩.

★ તા.૮-૩-૦૭ના રોજ IBCN seminar દરમ્યાન પિયોણી મહાદેવ ખાતે શ્રી જે. કે. તિવારી અને મુકેશ ભટ્ટ સાથે કરેલ પક્ષીનિરીક્ષણ :

સોનેરી શોભિગી (Marshall's Iora) - ૮, વન કચ્ચો (Common Woodshrike) - ૨, કાબરી રામચકલી (Pied Tit), વર્ષા લાવરી (Rain Quail) - ૧, ગોરિયો ગંદમ (Grey-necked Bunting) - ૫૦ (હિડતાં જોયાં).

★ તા.૨૨-૩-૦૭ના રોજ પધ્ધરગામના સીમાડામાં સાંજે ૬-૩૦ મિનિટે કરેલ પક્ષીનિરીક્ષણ :

શ્યામશિર-ગંદમ (Black-headed Bunting) - ૭૦૦, ચકલી (House Sparrow) - ૨૦૦ (હિડતાં તેમ જ ગાંડા બાવળ (Prosopis juliflora) અને દેશી

બાવળ (Acacia nilotica) ના ઝાડ પર રાતવાસા માટે ઉતરેલા જોયાં.)

★ તા.૨૫-૩-૦૭ના રોજ ભુજથી નાગોર એરપોર્ટના રસ્તે રસ્તાની બાજુમાં કરેલ પક્ષીનિરીક્ષણ :

મોટો ગડેરો (Black-tailed Godwit) - ૩, ગજપાઈ (Black-winged Stilt) - ૭૫, નાની તુતવારી (Common Sandpiper) - ૩, લીલાપગ (Common Greenshank) - ૨, રાતાપગ (Common Redshank) - ૨, જળમુરઘી (Common Moorhen) - ૩, પીતશિર પીળકિયો (Citrine Wagtail) - ૧, ટીલિયો (Ruff) - ૪, નાની કાંકણસાર (Glossy Ibis) - ૪, ધોળી કાંકણસાર (Oriental White Ibis) - ૧૦ (૨ અપુષ્પ), ઢોર બગલો (Cattle Egret) - ૭૫, ટપકીલી તુતવારી (Wood Sandpiper) - ૨, કબૂત બગલો (Grey Heron) - ૧, ચમચો (Eurasian Spoon-bill) - ૧, ટિટોડી (Redwattled Lapwing) - ૫, ચાપ (Indian Roller) - ૧, લક્કડખોદ (Yellow-fronted Pied Woodpecker) - ૨, નાની ગારખોદ (Jack Snipe) - ૧.

★ તા.૪-૪-૦૭ના રોજ ભુજથી પૂર્વમાં ૧૨ કિમી દૂર શેખ પીર પાસે ૧કાળો શાહિન (Peregrine Falcon) જોવા મળ્યો.

અશ્વિન એસ. પોમલ

પોમલ જન્મેલસ, વોકળા ચોક, ભુજ-કચ્છ



ગોસાબારા, ખીજડીયા અને રણજિતસાગર

તા.૨૪ જાન્યુ. '૦૭ના રોજ સાંજે ૬ તથા ફોટોગ્રાફર શ્રી કમલ ભટ્ટ, શ્રી ઈન્દ્રભાઈ ગઢવીના નેતૃત્વ હેઠળ પક્ષીસંરક્ષણ મંડળ, ગુજરાત (BCSG) દ્વારા ચાલી રહેલા ટિલોર સર્વેક્ષણ ("Houbara Bustard Survey" અંતર્ગત સૌપાયેલ પોરબંદરનો ગોસાબારા વિસ્તાર ખૂંદવા પોરબંદર રવાના થયા. અમારા માટે વિસ્તાર નવો હોવાથી અમદાવાદસ્થિત પોરબંદરના પ્રખ્યાત ફોટોગ્રાફર શ્રી કિશોરભાઈ જોષીની સલાહ લેતા તેમણે પોરબંદરના 'સોઢા આર્ટ સ્ટુડિયો'ના ફોટોગ્રાફર શ્રી જીતુભા સોઢાનો ફોન નંબર આપ્યો. અમે તેમને મળ્યા અને તા.૨૫ જાન્યુ.'૦૭ના સવારે ૭ વાગ્યે ગોસાબારા વિસ્તાર જવાનું નક્કી કર્યું.

તા.૨૫ જાન્યુ. '૦૭ની વહેલી સવારે ઠંડીમાં અમે ત્રણેય ટિલોરની ખોજમાં નીકળી પડ્યા. ગોસાબારાના

ઘાસિયા જળપ્લાવિત ક્ષેત્રમાં વળાંક લેતાં, ૮ વગડાઉ ટિલોડી (Yellow-wattled Lapwing) ફક્ત ૧૫ મીટર દૂર નિરાંતે નિર્ભય રીતે ઊભેલી જોઈ. આગળ જતા ૨૦ જેટલાં નકટા (Comb Duck)ને ઊડતાં ઊડતાં ૪૦ મીટર દૂર લીલા ઘાસમાં ઊતરતા જોયા. થોડે આગળ જતાં રસ્તાથી ૧૫ મીટર દૂર નાનાં વૃક્ષો પર પીળા પેટાળ, લાલ માથું, ડોક અને સફેદ છાતી તથા લગભગ બ્રાહ્મણી મેનાના કદના ૧૬ પક્ષી જોતા સુખદ્ આશ્ચર્યથી ઊછળી પડ્યાં - એ લાલશિર ગંદમ (Redheaded Bunting) હતાં!! આ પક્ષીને હું તથા કમલ ભટ્ટ પ્રથમ વાર માણતા હતા. માદા ઉપરના ભાગે બદામી હતી જેમાં ઘાટી બદામી રેખા હતી.

આ વિસ્તારમાં સાંજે ચાર વાગ્યા સુધી ફર્યા. ખાણિયા વિસ્તારના જૂના વાવડ હતા ત્યાં ફર્યા, પણ એક પણ ટિલોર ન મળ્યું. જામનગરથી નીકળતા પહેલા મારે આ. જામસાહેબ સાથે વાત થયેલી ત્યારે તેમણે કહ્યું હતું કે તમને કદાચ નહીં મળે. કારણ આ પક્ષી આ વિસ્તારમાં દુષ્કાળના વર્ષમાં આવી શકે. આ વર્ષે ખૂબ વરસાદ છે એટલે શક્યતા ઓછી છે, ને બન્યું પણ તેવું.

સાંજે ૫-૩૦ વાગ્યે કુછડી વિસ્તારમાં પહોંચ્યા. ત્યાં ૪૦૦ જેટલા કુંજ (Common Crane) મળ્યા. ગયણા (Northern Shoveller) પણ અસંખ્ય હતા. ત્યાંથી આગળ લગભગ ૩૦૦૦ જેટલા કાળીપીઠ ધોમડા (Heuglin's Gull) ટોળામાં ઊડતા તથા જમીન પર બેઠેલા જોયા. માછીમાર ઉદ્યોગની આસપાસ ખૂબ જ પ્રવૃત્તિશીલ હતાં.

તા. ૧૩-૬-૦૭ : સવારે ખીજડિયા અભયારણ્ય નજીકના મીઠાના અગરના વિસ્તારમાં કેમેરાનિષ્ઠાત તથા પક્ષીના ફોટોગ્રાફર સાથે શ્રી સમીર શાહ તથા વન્યજીવ ફોટોગ્રાફર શ્રી અશ્વિન ત્રિવેદી સાથે ૭ વાગ્યામાં પહોંચી ગયાં. ત્યાં અચાનક Saunders's Ternને કાગડા પાછળ પડી ભગાડતાં જોઈ લાગ્યું કે આટલામાં તેનો માળો હોવો જોઈએ. પાળા પર ૧૦ માળા દિલ્હિગોચર થયા. સાથે નજીકમાં ગજપાઉં (Blackwinged Stilt)ના માળામાં ઈંડાં હોવાથી તે ગુસ્સાવાળો અવાજ કરી અમને દૂર જવા કહેતાં હતાં. અમે ગાડીમાંથી નીચે ન ઊતર્યા. Saunders's Ternનું એક બચ્ચું મીઠાના અગરના છીછરા પાણીમાં જતાં તેના માબાપ તેને પાછા આવવાનું શીખવતાં હતાં. આ દૃશ્યો કેમેરામાં કંડાર્યા. ગાડીમાં બેસી તેની પ્રવૃત્તિઓ માણી. બાકીના માળામાં Saunders's Tern ઈંડાં સેવવા આવતી-જતી હતી. બચ્ચાંથી દૂર રહી ને ૧૦ મિનિટમાં જ તેમને ખલેલ ન પહોંચે તે માટે સ્થાન છોડી અમે ત્યાંથી રવાના થયા. સમગ્ર ભારતમાં કદાચ આ

જામનગરના જ કાંઠામાં આ Saunders's Tern માળા કરે છે, તે પણ ઉનાળામાં. ૨૦૦૩માં આ જ વિસ્તારમાં ફક્ત ૨૦ મીટરના વિસ્તારમાં ૪૨ માળા હતા, તે પણ ટ્રેક્ટરના ચીલાની વચ્ચે તથા તેની આસપાસ સલામતી મળે તેમ કરેલા. આ વર્ષે ડો. જલ્પન રૂપાપરાએ વાલસુરા વિસ્તારના અગર વિસ્તારમાં તેના ઘણા માળા નોંધી અને જાણ કરેલી. શ્રી મૌલિક વરૂ પણ સંગાથે હોય જ.

તા. ૭-૬-૦૭ના રોજ વાલસુરા બાજુ જતાં તરત જમણા પાળામાં આગળ Saunders's Ternના ૧૦ માળા જોયા હતા. તા. ૧૩-૬-૦૭ના રોજ નાની ઢોંગીલી (Lesser Sand Plover)નો નર તેના પ્રજનન પોષાકમાં માદાની આસપાસ ધૂમી તેને આકર્ષતો હતો. ઈંટિયા લાલ રંગની છાતીથી તે આકર્ષક લાગતો હતો.

તા. ૨૪-૬-૦૭ના રોજ સવારે ૬-૧૫ વાગ્યે હું, શ્રી સમીર શાહ તથા શ્રી અશ્વિન ત્રિવેદી રણજીતસાગર ગયા. થોડો વરસાદ પડી ગયો હતો. રણજીતસાગર કેમથી પુલની જમણી બાજુ ચિયામાં પાનસુગરી (Black-breasted Weaver Bird)નાં ઘણાં માળા હતા. ત્યાંથી આગળ જતાં ઢાળ ચઢાવી ઉપરના રસ્તા પરથી ડાબી તરફ ૨૦૦ જેટલા ઢોર બગલાં (Cattle Egret), ૨૦ નડી બગલાં (Purple Heron), ૨૦ રાત બગલા (Night Heron) પ્રજનન પોષાકમાં બાવળ પર સાંકીકડા ગોઠવી માળા કરતા હતા. રાત બગલાએ વડના ઘટાદાર વૃક્ષ પર માળા કરેલા. તેની નીચે વાગોળ લટકતી હતી. ઢોર બગલાનું સાંકીકડા એકઠા કરવાનું ચાલુ જ હતું. આશરે ૩૦૦ જેટલા પીળીચાંચ ઢોંક (Painted Stork), ૪૦ મોટા બગલા (Large Egret), ૩૦ નાના બગલાં (Little Egret) પાણીમાં ઊભા ઊભા માછલી શોધતા હતા. મોટી વાબગલી (Caspian Tern) તથા કેંચીપૂંછ વાબગલી (Indian River Tern) માછલી પકડતી હતી. જુલાઈના અંતમાં આ હેરોનરીની મુલાકાત લેવાની ઈચ્છા છે.

જયપાલસિંહ જાડેજા

શ્રી અંબાભુવન, ૮, પટેલ કોલોની, જામનગર ૩૬૧૦૦૮



જૂનાગઢ પાસે પક્ષીનિરીક્ષણ

તા. ૧૨-૨-૦૭ના જૂનાગઢથી વંધળી રાષ્ટ્રિય ધોરીમાર્ગ ઉપર હું સવારે ૭ વાગે સ્કૂટર પર જતો હતો ત્યારે જૂનાગઢથી ૧ કિમી દૂર, રસ્તા પર એક ખિસકોલી મરેલી પડી હતી. વાહનોની અવર-જવર છતાં એક સમડી તરાપ મારીને, બે પગ વડે, મરેલી ખિસકોલીને ઉપાડી ગઈ. સમડીની ઝડપ અને હિંમત જોઈ આશ્ચર્ય સાથે આનંદ થયો. તા. ૨૨-૪-૦૭ના બપોરે ૨-૦૦ વાગે, ધોરાજી

તાલુકાના ભોજ ગામડાની સીમમાં, ૩ કિમી દૂર, ભાદર નદીકાંઠે, શુકલ બાપાની જગ્યાની મુલાકાત લીધી હતી. ભાદર નદીમાં પુષ્કળ પાણી છે. નદીના પટમાં વચ્ચે રેતીના ઢૂવા છે. ત્યાં એક કિમીના અંતરમાં નીચે મુજબનાં પક્ષીઓ જોયાં.

ટીલિયાળી બતક (Spotbilled Duck) - ૧૦૦+, ચમચા (Eurasian Spoonbill) - ૪૦+, કેંચીપૂછ વાબગલી (River Tern) - ૩૦+, કાજિયા (Cormorant) - ૧૭૦+, કબૂત બગલા (Grey Heron) - ૪, મોટો ધોળો બગલો (Great Egret) - ૨, વચેટ ધોળો બગલો (Median Egret) - ૧૧+, નાનો ધોળો બગલો (Little Egret) - ૨૦+, નજીકના ખેતરમાં બદામી રણગોધલો (Indian Courser) - ૧. બાજુમાં આવેલ ડુમિયાણી ગામમાં ઢોર ચરાવનાર અરજણ રબારીના જણાવ્યા મુજબ, ખેતરની વાડમાં તેતરના એક માળામાં ૯ ઈંડાં હતાં, નદીકાંઠે આવેલ બાવળ, લીમડા વડ વગેરે વૃક્ષોમાં દેવચકલી, મોર, પોપટ, શકરખોરો, લેલાં, કબૂતર, હોલો, ચકલી, શોભિંગી, ખેરખટ્ટો, કોયલ વગેરે પક્ષીઓ સારી એવી સંખ્યામાં જોયાં.

તા.૮-૬-૦૭ના રોજ સવારે ૧૧ વાગ્યે હું અહીંના વિલિંગડન ડેમ પર ફરવા ગયો. ત્યાં લીંબુ શરબત, ખારી

શીંગ વગેરેની લારી રાખતા ભાઈ શ્રી અમરાભાઈના પત્નીના હાથમાં ફોતરા વગરની ખારી શીંગ ખાવા માટે એક રાખોડી રામચકલી (Great Tit) આવી. ત્રણ વાર હાથ ઉપર બેસીને નિરાંતે ચાંચમાં શીંગ પકડીને નજીકના વૃક્ષની ડાળ પર બેસીને ખાઈ ગઈ. અમરાભાઈનું કહેવું છે કે આ ચકલી દરરોજ બપોરે ભૂખ લાગે ત્યારે આવે છે અને ચીરરર.. બોલીને ખાવાનું માગે છે. ખારી શીંગ અને બિસ્કિટનો ભૂકો ખાય છે, દાળિયા નથી ખાતી.

અહીં નરસિંહ મહેતા સરોવર કાંઠે એક પીળીચાંચ ઢોંક (Painted Stork) કાયમ રહે છે. આજે પણ જોયો.

ભગવાનજી જાવિયા

એ-૧૦૩, સ્વપ્રસુષ્ટિ એપા., ઝાંઝરડા રોડ, જુનાગઢ ૩૬૨૦૦૧



શ્યામશિર ગંદમની મોટી સંખ્યા

૩૦મી માર્ચ, ૨૦૦૭થી કચ્છના મોટી વિરાણી ગામ ખાતે ૫૦૦થી વધુ શ્યામશિર ગંદમ (Blackheaded Bunting)નાં ટોળાં જોવા મળ્યાં. CEDO (Centre for Desert and Ocean)ના સંકુલની પાછળ એક ઘઉંનું ખેતર હતું જેમાં મે મહિનાની શરૂઆતમાં લણણી કરવામાં આવી, તે પછી શ્યામશિર ગંદમ ત્યાં જમીન પર પડેલા

આવકાર!

શિખાઉઓને ધ્યાનમાં રાખીને ડૉ. આર.બી.બલરે લખેલ પુસ્તક "Photographic Fieldguide to the Birds of Gujarat for Amateurs"નું વિમોચન તા.૯-૯-૦૭ના રોજ શ્રી લવકુમાર ખાયરના હસ્તે થયું. એક પૃષ્ઠ પર પંખીના બે ફોટા અને તેની સાથે સામેના પૃષ્ઠ પર તે પંખીઓનો વિગતપૂર્ણ છતાં સંક્ષિપ્ત અને સચોટ પરિચય આપ્યો છે. માત્ર શિખાઉઓને જ નહીં પણ આપણા જેવા જૂના જોગીઓને પણ તે તેટલું જ ઉપયોગી થાય છે. પેન્ટ કે કોટના કિસ્સામાં સહેલાઈથી રહી શકે તેવું તેનું કદ છે. માત્ર આ એક પુસ્તકની મદદથી તેમાં વર્ણિત પક્ષીઓની ઓળખ કોઈ પણ વ્યક્તિ કરી શકશે.



ડૉ.આર.બી.બલર દાંતના ડોક્ટર છે. છેલ્લા ૨૦-૨૨ વરસથી તેઓ તથા તેમના પત્ની ડૉ. રેખાબેન પક્ષીનિરીક્ષણની સાથે પંખીઓના ફોટા પાડતા રહ્યા છે. પરિણામે આપણાં ૩૨૯ પંખીઓના ફોટા સાથેનો પરિચય તેઓ પોતાના આ પુસ્તકમાં આપણને સુલભ કરી શક્યા છે. ફોટાઓની ગુણવત્તા અને તેની છપાઈ જોઈ મન ખુશ થઈ જાય છે. જે તે પંખીની આળખ માટે ઉપયોગી થાય તેવી તેની જુદી જુદી વિગતો પોતાના આ ફોટાઓમાં ડૉ. બલરે આખાદ રીતે સમાવી લીધી છે.

પૃષ્ઠ: ૩૪૨ કિમત: રૂ.૮૦૦/- . પ્રાપ્તિસ્થાન: પેપિલોન, ૧૦, માર્ઈલસ્ટોન, ડ્રાઈવ-ઈન સિનેમા પાસે, થલતેજ રોડ, અમદાવાદ - ૩૮૦૦૫૪.

લાલસિંહ રાઓલ

ધઉંના દાણા ચણતા જોવાં મળતાં.

પ્રજનન પોશાકમા તેનો નર શ્યામ મસ્તકથી અને શરીરના નીચલા ભાગે ગળાથી પૂંછડીના મૂળ સુધીના પીળા રંગથી ખૂબ આકર્ષક દેખાય છે. એનો ઊજળો રતૂમડો રંગ પ્રજનનકાળે થોરિયા ગંદમ (Grey-necked Bunting)ના પેટાળની યાદ અપાવે છે.

જુગલ તિવારી, અનુપમા તિવારી
CEDO, મોટી વિરાણી, કચ્છ



ટ્યૂકડી નોંધ

૨૦૦૭માં પ્રથમ વાર રાખોડી કોયલ (Indian Plaintive Cuckoo)ને ૨૨મી માર્ચે બોલતી સાંભળી.

ડૉ. પીયૂષ પટેલ

એક્સ-રે ક્લીનિક, અવિ આર્ટ્સ, હાલર રોડ, વલસાડ ૩૯૬૦૦૧



ગીધ પર જાપતો

કડીમાં તળાવની પાસે આવેલ આમલીના વૃક્ષ ઉપર છેલ્લાં ત્રણ વર્ષથી ગીધ પરિવારો વસે છે. ત્યાં જ માળા બાંધી બચ્ચાં ઉછેરે છે. આમલી રહેણાંકવાળા વિસ્તારમાં જ છે, પરંતુ ગીધને હાલમાં કોઈ ભય નથી.

મારા અભ્યાસ મુજબ, છેલ્લા પાંચ વર્ષમાં કડીમાં ગીધ સમુદાયે તેમના રહેઠાણનાં ઊંચા વૃક્ષો કપાઈ જતાં ત્રીજી વાર રહેઠાણ બદલ્યું છે. હાલમાં આ વિસ્તારમાં ઊંચા વૃક્ષો ગણ્યાગાંઠ્યાં જ બચ્ચાં છે.

લુપ્ત થતાં ગીધને બચાવવાં હશે તો ઊંચા વૃક્ષોને પણ બચાવવાં પડે. તે માટે નક્કર આયોજન કરવું પડશે.

પક્ષી જ્યારે માળામાં હોય છે ત્યારે તે અતિ સંવેદનશીલ હોય છે. કોઈ પણ પ્રકારની ખલેલથી તે ભય તથા અસલામતી અનુભવે છે. વારંવાર થતી ખલેલ કે ડરથી તેને આવાસ બદલવાની ફરજ પડે છે! માટે પક્ષીનિરીક્ષકોને એમાંય ખાસ કરીને ફોટોગ્રાફી કરતા નિરીક્ષકોને વિનંતી છે કે માળો, ઈંડાં, બચ્ચાં વિ. ગણતરીથી દૂર રહેવું. ખાસ કરીને પક્ષી સમુદાયને કઈ રીતે બચાવી શકાય તે કાર્યને પ્રાથમિકતા આપવી જરૂરી છે.

હું પોતે ક્યારેય ફોટોગ્રાફી કરતો નથી, પરંતુ ભવિષ્યમાં આ વસાહતને નુકશાન થયું હોય, વૃક્ષને નુકશાન થયું હોય તો તેને બચાવવા માટે ઉચ્ચ કક્ષાએ રજૂઆત કરી શકાય તે હેતુથી જ એક રહેણાંકવાળા મકાનના બીજા માળેથી બારીમાંથી એક ફોટોગ્રાફરની મદદથી ફોટો લીધેલ છે.

ગીધનું સર્વેક્ષણ

સ્થળ : તળાવ કિનારે, આમલીના વૃક્ષ ઉપર, મુ. કડી, જિ. મહેસાણા. સંખ્યા : ૪૦

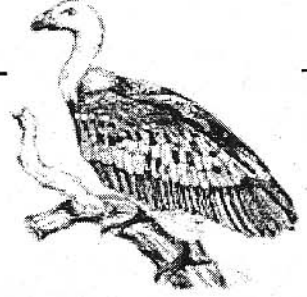
ગીધની જાતિ : સફેદપીઠ ગીધ (Indian White-backed Vulture)

અવલોકનનો સમય - તારીખ : ૨૫-૩-૦૭ સાંજે

૧૮-૩૦ કલાકે.

ગીધની પ્રવૃત્તિ

: તેમના કાયમી નિવાસસ્થાનને રાતવાસો કરવા માટે બેઠેલાં.



જો માળા હોય

તો તેની સ્થિતિ (વૃક્ષની જાતિ, માળાની ઊંચાઈ, ઈંડાં, બચ્ચાંની હાજરી વગેરે) : માળાની સંખ્યા : ૨, ગીધની કુલ સંખ્યા : ૪૦ (પુષ્ક અને અપુષ્ક સહિત) વૃક્ષ : આમલી (*Tamarindus indica*), વૃક્ષની ઊંચાઈ : ૧૮ થી ૨૦ મીટર, થડનો ઘેરાવો : ૩ મીટર (૨જૂ કરેલા ફોટા દૂરથી એક મકાનની બાલ્કનીમાંથી લીધેલા જેથી પક્ષી સમુદાયને ખલેલ ન પહોંચે.)

વિશિષ્ટ નોંધ : પ્રસ્તુત ગીધ રહેઠાણ એ ત્રીજી વારનું રહેઠાણ છે. પહેલા આ બધાં ગીધ મીલની પડતર જગ્યા પરના લીમડા (*Azadiracta indica*)નાં વૃક્ષો પર નિવાસ કરતાં હતાં. તે જગ્યાએ ધરતી સીટી ટેનામેન્ટ થતાં આ ગીધ સમુદાયે પોતાનું નિવાસ બદલી થોડા સમય માટે એસ.વી. કેમ્પસ તથા નાની કડી ગામનાં વૃક્ષો પર આશરો લીધેલ. છેલ્લા દોઢ વર્ષથી તેઓ આમલીના વૃક્ષ પર સમૂહમાં રહે છે, માળા કરે છે અને બચ્ચાંને ઉછેરે છે. હાલમાં ત્યાં કોઈ જોખમ લાગતું નથી. (આ ઝાડ બચાવવા શું કરી શકીએ? - નંદિતા)

પટેલ અનિલકુમાર જે.

બી-૨૬, શાયોના સોસાયટી, દેવોજ રોડ, મુ. કડી, જિ. મહેસાણા ૩૮૨૭૧૫

વલસાડ જિલ્લામાં ગીધનું અસ્તિત્વ

વલસાડ જિલ્લામાં ગીધનાં અસ્તિત્વ વિશે ઘણી વાર પ્રશ્નો થતા. વર્ષ ૨૦૦૫માં ડૉ. પીયૂષ પટેલ અને

મિત્ર જિજ્ઞેશ જોષી સાથે કપરાડામાં (તા.કપરાડા, જિ. વલસાડ) ગીધ જોવા મળ્યાં હતાં. પક્ષીનિરીક્ષક મિત્રો સાથે અવારનવાર ચર્ચા દરમ્યાન એવું જાણવા મળતું કે વલસાડમાંથી ગીધ નામશેષ થઈ ગયાં છે, જે બાબત સાથે હું કદી પણ સહમત નહોતો.

આ વર્ષે 'ગીર ફાઉન્ડેશન' તરફથી રાજ્યમાં ગીધની વસતિગણતરીનું આયોજન કરવામાં આવ્યું હતું, જે મારી શંકાનું સમાધાન કરવાનો મારો મોકો હતો. અગાઉ ગીધ જોયાને ૨ વર્ષ થઈ ગયેલાં હતાં. ૨૬ અને ૨૭ મે મારે માટે અનુક્રમ સમય ન હોવાથી હું આ કાર્યક્રમમાં જોડાઈ શક્યો નહોતો. તેથી પછીના અઠવાડિયામાં ડૉ. પીયૂષ પટેલ અને શ્રી રાજેન્દ્ર દેસાઈ સાથે ચર્ચા કર્યા બાદ મને અને મારા મિત્ર મિતુલ દેસાઈને તા. ૨-૬-૦૭ના રોજ કપરાડા વિસ્તારમાં ગીધ અંગેની તપાસ કરવા માટે મોકલવાનું નક્કી થયું. આ વિસ્તાર ડુંગરાળ હોવાથી મોટરસાયકલનો ઉપયોગ કરવાનું નક્કી થયું.

કપરાડાથી દિક્કલ ગયા, જ્યાં નિરાશા સાંપડી. તેથી પાછા ફરી માની જવાનું નક્કી કર્યું. ત્યાંથી સુથારપાડા ગયા. લગભગ સાડા પાંચ કલાકની જહેમત પછી હતાશ થઈ સુથારપાડાથી કપરાડા પાછા ફરવાનું નક્કી કર્યું. રસ્તામાં વાવર ગામ પાસે વીજળીના તાર પર મોટો ચંડૂલ (Crested Lark) બેઠેલો હતો. તેનું નિરીક્ષણ કરતી વખતે

આકાશમાં બે થી ત્રણ ગીધ ઊડતાં દેખાયાં. નજદીક પહોંચતા જ આકાશમાં ૨૨ ગિરનારી ગીધ (Long-billed Vulture) ખૂબ જ નજીકથી જોવા મળ્યાં.

વધુ નજીક જતા સાદડનાં ઝાડ પર ફક્ત ૧૫ ફૂટની ઊંચાઈએ ૪ ગિરનારી ગીધ જોયાં. સ્થળ પાસે એક મૃત ઢોર પડેલું હતું. જ્યાં બીજા પાંચ જમીન પર બેઠેલા જોવા મળ્યાં હતાં. જેનાં અમે ફોટોગ્રાફ્સ પણ લીધાં.

કપરાડા ખૂબ જ અંતરિયાળ વિસ્તાર છે અને ડુંગરાળ હોવાથી આ સ્થળે ગિરનારી ગીધની સંખ્યા વધુ હોવાની શક્યતા છે. વળી ડુંગરોમાં માળા હોવાની શક્યતાને પણ નકારી શકાય નહીં.

મહમદ હસન જત, મિતુલ દેસાઈ

૩, આનંદ કોલનિ, પોલ્કી ફાર્મ રોડ, ફર્સ્ટ ગેટ, અતુલ

તા. ૪-૩-૦૭ના રોજ રાયધણપર તળાવ, તા. ભુજ ખાતે માધાપર પ્રકૃતિ મંડળના મિત્રો સાથે પક્ષીનિરીક્ષણ કરવા ગયેલ, ત્યારે ત્યાં બે ગીધ (Indian White-backed Vulture) ઊડતાં જોયાં.

અશ્વિન એસ. પોમલ

પોમલ જવેલર્સ, વાંકળા રોડ, ભુજ-૩૬૭

તા. ૨૨-૪-૦૭ના રોજ સવારના ૧૧ વાગ્યે અમદાવાદના શાહીબાગ વિસ્તારમાં ૪ સફેદપીઠ ગીધ

અતીતમાં ડોકિયું

અમદાવાદથી ઈશાન ભણી નદીના તટે તટે જતાં આઠેક માઈલ ઉપર સાબરમતીના પશ્ચિમ કિનારે કોબા નામનું ગામ આવેલું છે. એના પરિસરે નદીથી ૫૦ ફૂટ ઊંચી ભેખડ ઉપર મહાદેવનું નાનું મંદિર આવેલું છે. આ સ્થળે નદીમાં સીધી ઉતરતી ઊંચી ભેખડ, અર્ધચંદ્રાકારે વળાંક લેતો સર્પાકારે સરી જતો જલપ્રવાહ, પૂર્વભણી શ્વેતસિક્તાયુક્ત નદીનું વિશાળ વક્ષ:સ્થલ અને એની પેલી પાર બાવળીમંડિત આછા ઢોળાવવાળો તટપ્રદેશ: એ બધાં અપૂર્વ મનોરમ દૃશ્ય સરજે છે. વ્યવહારની ઉપાધિમાંથી છૂટી થોડીક ક્ષણની શાંતિ અર્થે હું કદી કદી આ સ્થળે આવું છું.

ગઈ તા. ૧૯મી જાન્યુઆરી ૧૯૪૭ અને રવિવારે હું અને ભાઈ. . ફરતા ફરતા બારેક વાગ્યે કોબા જઈ પહોંચેલા. મહાદેવના મંદિરના આંગણમાં નદીનું દૃશ્ય જોતા અમે વિશ્રામ લેતા બેઠા હતા, ત્યાં દક્ષિણ ભણીથી પક્ષીઓનો કઠોર કંઠસ્વર સંભળાયો અને અમે નજર કરી તો સારસનું એક મોટું ટોળું આવતું દેખાયું. આવીને એ અમારી બરોબર સામે નદીની રેતમાં ઊતરી પડ્યું અને થોડી ક્ષણો કલબલાટમાં વીતાવી અંતે સ્થિર થઈ ઊભું. મારી પાસે બોશ એન્ડ લોમ્બનું દૂરબીન હતું એનાથી ગણતાં સારસસંખ્યા: ૨૩૨ થઈ. ભૂલ તો નથી થતી ને એ શંકાથી મેં ફરી ગણી જોયાં પણ ફેર પડ્યો નહીં. આ બધાં પંખી એક જ ટોળારૂપે અમદાવાદ ભણીથી સીધાં ઊડતાં આવ્યાં હતાં... આ ટોળું ઊતર્યું હતું તે સ્થળથી બે-ત્રણ ખેતરવા ઉત્તરે નદીમાં બીજાં બે-ત્રણ નાનાં ટોળાં પાણીમાં અને રેતમાં ફરતાં નજરે પડતાં હતાં. અમે ત્યાં બેએક કલાક રોકાયા હઈશું. એ ગાળામાં ૧૦-૧૦, ૧૫-૧૫ સારસનાં બીજાં ત્રણ ચાર નાનાં ટોળાં ત્યાં આવ્યાં હતાં અને પ્રથમાગત સારસસમૂહથી થોડે છેટે પાણીમાં ઊતરી ઊભા હતાં.

સારસની આવી સમૂહચરવૃત્તિ અમદાવાદની પાર્શ્વવર્તી ભૂમિનું સામાન્ય દૃશ્ય છે. એમાંય આ સ્થળ એમના નિવાસાર્થે પ્રમં અનુકૂળ હોય એમ લાગે છે, કારણ કોબામાં જ્યારે જ્યારે હું ગયો છું ત્યારે ત્યારે મેં સારસનાં ટોળાં ત્યાં જોયાં છે.

હરિનારાયણ આચાર્ય

ગુજરાત પ્રકૃતિ મંડળ

(‘પ્રકૃતિ’, વર્ષ ૫, અંક ૩-૪માંથી સાભાર)

ગીંધ પર જાપતો

ઊડતાં જોયાં.

ચૈતન્ય નિમાવત
ગાંધીનગર

બીકા વચ્ચે

રાણપર રખાલ ૨૪-૧૨-૦૬ ૧

પીંગળેશ્વર ૩૦-૧૨-૦૬ ૨

માધાપર ૩૦-૧-૦૭ ૨

તા. ભુજ

ઓગસ્ટ ૨૦૦૬થી માર્ચ ૨૦૦૭ દરમ્યાન

કચ્છમાં જોયેલ ગીંધની માહિતી આ પ્રમાણે છે :

ગીંધનું નામ	સ્થળ	તારીખ	સંખ્યા	નોંધ
સકેંદપીઠ	જખૌ	૨૭-૮-૦૬	૩	
ગીંધ (White-backed Vulture)		૨૪-૧૨-૦૬	૩	
		૨૧-૨-૦૭	૨	
		૧૧-૩-૦૭	૨	
	નલિયા ઘાસિયો પ્રદેશ	૧-૨-૦૭	૧	
		૧૧-૩-૦૭	૨	
	ડુમરા	૩-૧૨-૦૬	૫	
		૧૦-૧૨-૦૬	૫	
		૨૧-૨-૦૭	૨૦	
		૧૧-૩-૦૭	૧૨	
	સાંધાણ	૩-૧૨-૦૬	૭	
		૧૦-૧૨-૦૬	૭	
		૨૧-૨-૦૭	૩	
		૧૧-૩-૦૭	૧૭	
	સુથરી	૩-૧૨-૦૬	૪	
		૧૦-૧૨-૦૬	૪	
		૨૧-૨-૦૭	૩	
		૧૧-૩-૦૭	૪	
	કોઠારા	૩-૧૨-૦૬	૩	
		૨૧-૨-૦૭	૨	
		૧૧-૩-૦૭	૨	
	ભવાનીપર	૨૪-૧૨-૦૬	૮	

નોંધ : જખૌ, સુથરી, ડુમરા, સાંધાણ તથા કોઠારા ખાતે પ્રજનન ચાલુ છે અને માળામાં બચ્ચાં થઈ ગયેલ છે. કુલ ૬ માળા મોજુદ છે. આ સ્થળો અબડાસા તાલુકામાં આવેલ છે.

ગિરનારી ગીંધ (Longbilled Vulture) કાળો ડુંગર ૧૪-૧૧-૦૬ ૨ માળો બાંધવાનું ચાલુ પીંગળેશ્વર ૩૦-૧૨-૦૬ ૧ અબડાસા

પાલાર ધુના ૧૩-૧-૦૭ ૧ માળો તા. નખત્રાણા બાંધેલ. બાદમાં છોડી દીધેલ

માધાપર ૧૬-૧૨-૦૬ ૩ તા. ભુજ ૨૦-૧-૦૭ ૨ ભવાનીપર ૨૪-૧૨-૦૬ ૨૫

બીકા તથા કુણાઠીયા વચ્ચે, તા. અબડાસા પીંગળેશ્વર ૩૦-૧૨-૦૬ ૧૧ તા. અબડાસા

ભીટીયારી ૧-૨-૦૭ ૧ તા. અબડાસા

ખેરો અંજાર વરસામેડી ૨૪-૮-૦૬ ૧ Egyptian Vulture) વચ્ચે, તા. અંજાર

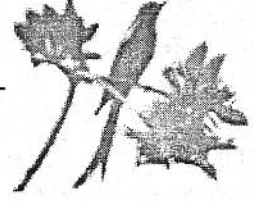
શાંતિલાલ વરુ

જૂના વાસ, મંદિરવાળો પાંચો, માધાપર, ભુજ ૩૭૦૦૨૦

કલકલિયો

અદ્ભુત શરીરચંત્ર ધરાવતા કલકલિયાનાં વિવિધ અંગો જુઓ. પહેલી એની મોંઝાડ : માછલું ગળતાં વાર ન લાગે એવી સહેતુક રચનાવાળી, વિશાળ. પછી આવે ચાંચ: ભાલા જેવી લાંબી અને અણીદાર, છતાં અત્યંત દૃઢ અને કઠોર; મૂળમાં સ્થૂળ; માછલું પકડવા, પકડીને મોમાં ગોઠવી દેવા માટે પૂરેપૂરી અનુકૂળ; અને આ બધું ય મોટે ભાગે ઊડતાં ઊડતાં જ કરવાનું તે એની મદદથી જ. પછી એની પાંખો: ઝડપથી ઊડવાને, ઊડતાં ઊડતાં જ પાણી ઉપર અધ્ધર સ્થિર તરવાને, સીધા જતાં વચ્ચેથી ઝડપથી ફંટાવાને અને બંધ પાંખે ભૂસકો માર્યા પછી જરૂર પડતાં, વચ્ચેથી જ પડવાના પ્રયંડ વેગને રોકી, ગતિભંગ થવા છતાં, સમતોલપણું સાચવી રાખી ઝડપથી પાછા ઊંચે ઊડી આવવાને સંપૂર્ણ સમર્થ. એના પગ: ટૂંકા; ઊડતી વખતે અને ડૂબકી મારતાં પેટ સાથે દબાઈ ચંપાઈ રહે અને રજ પણ ઊપસેલા ન રહે તેવા. અને પૂંછડી: ટૂંકી, નાની; પાંખ પર જ સમતોલપણું સાચવવાનું હોવાથી, પૂંછડીના મોટા ભારાનો ઉપયોગ નહિ; વળી લાંબી હોય તો ડૂબકી મારતાં કે વચ્ચેથી પલટો ખાતાં આડી આવે કે નડતરરૂપ થાય. એની દેહચષ્ટિ: શંકુ આકારની; પાંખો બંધ કરી, પગને પેટ સાથે દબાવી દીધા એટલે જાણે ટોર્પિડો જ; એ સ્થિતિમાં ચાંચની અણીથી પૂંછડીના અગ્ર સુધી એનું સમગ્ર શરીર સરળ, સપાટ, રજ પણ ખરબચડું નહીં એવું, બે છેડે અણીદાર મોઈ જેવું, 'સ્ટ્રીમલાઈન્ડ' બની જાય છે. ટૂંકમાં એના શરીરનો એક પણ ભાગ વધારે પડતો, નકામો કે નિરર્થક નથી. બધા અંગો સપ્રમાણ છે. એક પણ કિચા વિસંવાદી નથી.

હરિનારાયણ આચાર્ય, 'વનવગડાના વાસી'માંથી સંકલિત



❑ 'વિહંગ'ના ૨૦૦૭ના વર્ષા અંકમાં શાંતિલાલ વરુનો છારી ઢંઢ વિશેનો લેખ રસપૂર્વક વાંચ્યો. એ વિષય પર અહીં થોડી પૂરક માહિતી આપવાનો પ્રયાસ છે. ગ્રાજહંસ (Greylag Goose) મારા દાદા, મહારાઓ ખેંગારજીના શાસનકાળમાં આવતાં. પરંતુ ૧૯૩૦ના દાયકામાં તે કચ્છમાં આવતા બંધ થયાં. ઢંઢ ઉપરાંત નીંગાળ ગામના તળાવ સહિત ભુજની નજીકનાં બીજાં સ્થળોએ પણ નાની સંખ્યામાં જોવાં મળતાં. આમ લગભગ ૬૦-૭૦ વર્ષ બાદ એક ગ્રાજહંસ ૧૯૯૦ના દાયકામાં બી.એન. એચ.એસ.ના વૈજ્ઞાનિકો અસદ અખ્તર અને જે.કે. તિવારીએ નોંધ્યું હતું. તે થોડી કુંજ (Common Crane) સાથે છારી ઢંઢના પાણીના કિનારા પર ફરતું હતું.

હું છારી ઢંઢને કચ્છના 'મિનિ' ભરતપુર તરીકે સંબોધવાનું વધુ પસંદ કરું છું. આ છીછરા જળાશયની આસપાસ જે જૈવિક વિવિધતા દષ્ટિગોચર થાય છે, તેવું નળસરોવરમાં નથી. જળચર પ્રાણીઓ સિવાયની ઢંઢ વિસ્તારમાં જોવા મળતી પ્રાણીઓની જાતોનો શાંતિભાઈએ ઉલ્લેખ કર્યો જ છે.

જો ઢંઢનાં પક્ષીઓની મુખ્ય સમસ્યા અને પજવણી હોય, તો તે ત્યાં થતી માછીમારી છે. કોઈક વખતે ડૂબકી મારનાર પંખીઓ પણ તેમની જાળોમાં આવી જાય છે જેને એ લોકો આરોગી જાય છે. એક અંગ્રેજી ઉક્તિ 'discretion is the better part of valour' (સાવચેતી એ બહાદુરીનું સારું પાસું છે) મુજબ શાંતિભાઈએ માછીમારીનો ઉલ્લેખ કરવાનું ટાળ્યું છે!

આમ તો આ જળાશયના પશ્ચિમ ભાગને લગભગ અડીને ફુલાય ગામ છે, જેમાં મુત્વા કોમના પશુપાલકો રહે છે. પરંતુ મુખ્ય ઢંઢની દક્ષિણે થોડે અંતરે છારી ગામ આવેલું છે, જેના પરથી જળાશયનું નામ પડ્યું છે.

ભુજથી પશ્ચિમ જતાં રસ્તાની પશ્ચિમ દિશામાં એકથી વધારે નાનાં ઢંઢો છે જેમાં પાણી ભરાય ત્યારે વિવિધ જળચર અને પાણીની આસપાસનાં કિનારા પર રહેનારા પંખીઓ (જેમાં શિકારી પક્ષીનો પણ સમાવેશ થાય છે) એકઠાં થાય છે. ડો. સલીમ અલીએ તેમના કચ્છનાં પંખીઓ પરના પુસ્તકમાં લખ્યું છે કે, ભુજની ભાગોળે આવેલ ભુજીઓ ડુંગર યાયાવર પક્ષીઓની સૂચી સમાન છે, તે વિધાન આ ઢંઢોને પણ લાગુ પડે. એમ કહી શકાય કે, તે કચ્છમાં આવતા જળચર પંખીઓની સૂચી છે. (તેમના શબ્દોમાં: 'a veritable index of bird migration:') એ બધાં નાનાં ઢંઢ સહિત છારી ઢંઢથી કીરા ડુંગર સુધીના

બચીના હિસ્સાને અભયારણ્ય બનાવવાની મારી દરખાસ્ત જંગલ ખાતાએ સ્વીકારી છે. જો ખાણ ખનીજ ખાતા તરફથી એ વિસ્તારમાં ખનીજ સંપત્તિ નથી એ મતલબની લેખિત ખાત્રી મળે તો તે રક્ષિત વિભાગ બની જશે. શાંતિભાઈના લેખમાં આ બાબતનો ઉલ્લેખ છે.

છેલ્લે, હું હંમેશા કહેતો રહ્યો છું અને અહીં પણ શાંતિભાઈને વિનંતી કરીશ કે પંખીઓનાં ગુજરાતી નામો સાથે અંગ્રેજી નામો આપતાં ન ભૂલે.

મ.કુ. હિમતસિંહજી

❑ થોળના દહાડા ભરાઈ ગયા!

હમણાં હમણાં લોકોનું પ્રાકૃતિક સ્થળો પ્રત્યેનું વળગણ કંઈક નવું જ સ્વરૂપ લઈ રહ્યું છે. પોતે કયા પ્રાકૃતિક સ્થળે જઈ આવ્યા અને ત્યાં કયું પ્રાણી કે પક્ષી જોયું તે કહેવામાં પણ હવે સ્ટેટસ આવી ગયું છે. આદરણીય લવકુમાર ખાયર સાહેબે અગાઉ એક લેખમાં પ્રાકૃતિક સ્થળોએ થઈ રહેલા પ્રવાસીઓના ધસારા અંગે ચિંતા વ્યક્ત કરી હતી. 'ઈકોટુરીઝમ'નો મૂળ વિચાર ભલે ઉમદા રહ્યો પણ તેનું અમલીકરણ આપણી પાસે પુષ્કતા અને સમજદારી માગી લે છે - જેનો સદંતર અભાવ જોવા મળે છે, એટલે તેનાથી થનાર હાનિની આપણે તૈયારી રાખવાની જ છે.

આ પત્ર લખવા હું પ્રેરાયો તારીખ ૧૨ એપ્રિલ ૨૦૦૭ના રોજના 'દિવ્ય ભાસ્કર'ની રવિવાર પૂર્તિના 'મહેફિલ' વિભાગમાં આવેલ એક લેખથી. તેનું મથાળું છે 'રિયલ એસ્ટેટની તેજમાં થોળ સંરોવર ભણી રોકાણકારોની ઉડાન'. જેમાં એક પ્રકૃતિપ્રેમી મિત્રએ એવું મંતવ્ય આપ્યું છે કે, તેમના વ્યવસાયી મિત્રોનું જૂથ 'વીક એન્ડ'માં પરિવાર સાથે નિરાંતની પળો પ્રકૃતિ સાથે માણવા મળે તે આશયથી થોળની નજીક ફાર્મ હાઉસ બનાવી રહ્યું છે. તેનાં કારણોમાં આ સ્થળ અમદાવાદથી ૨૦ કિ.મી.ના અંતરે જ છે અને ત્યાં ગીધ, કાળિયાર અને યાયાવર પક્ષી પુષ્કળ પ્રમાણમાં જોવા મળે છે તેવું પણ બતાવ્યું છે.

હમણાં તારીખ ૨૩ માર્ચના રોજ અમે એક તાલીમ ટુકડી લઈને થોળ ગયા ત્યારે પણ જોવા મળ્યું કે હવે રિયલ એસ્ટેટ રોકાણકારો થોળની આસપાસ મોટા પ્રમાણમાં જમીનો ખરીદી રહ્યા છે. એક ફાર્મ હાઉસની સ્કીમ તો થોળ તળાવના કેમ્પેન્ટ વિસ્તારમાં તળાવના પાણીથી ૫૦૦-૭૦૦ મીટર જ દૂર જોઈ. આ ઉપરાંત એવું પણ જાણવા મળ્યું છે કે કેટલાક

ફાર્મ હાઉસમાં રાત્રિ દરમ્યાન હજારો વોટની સાઉન્ડ સીસ્ટિમ સાથે ડાન્સ પાર્ટીઓ પણ થઈ રહી છે.

નિખાલસ ભાવે આપ સહુ પક્ષી પ્રેમીઓ વચ્ચે આ પ્રશ્ન મૂકું છું કે શું થોળ સરોવર ધીરે ધીરે આવા કારણોસર લુપ્ત થવાને માર્ગ છે કે કેમ? કારણ કે રિયલ એસ્ટેટનો વિકાસ એટલે કુદરતી સ્થળોનું મોત. રેતી, સિમેન્ટ, કોક્રિટ, સળિયા, બાંધકામનું પાણી, બાંધકામ મજૂરો, તેમનાં ઝૂંપડાં, તેમના બળતણ માટેના લાકડા, ઘણું બધું. ત્યાર પછી પાકા રસ્તા, પાણી વ્યવસ્થા, ગટર વ્યવસ્થા, વીજળી

અને માણસોનાં ટોળાં, વાહનોનો ટ્રાફિક. ચાલો આ બહાને થોળ પ્રાકૃતિક સ્થળ વિકસશે તેવું આપણે ઈચ્છી રહ્યાં હોઈએ તો ઠીક છે. નહીંતર આપણે કરી પણ શું શકીએ? છેવટે તો પ્રાણી જગતમાં માનવોની મરજી અને સુખ જ ધ્યાનમાં લેવાનું હોય ને?!

હેમંત પી. સુધાર

૫૧/૧, ઘ ટાઈપ, સેક્ટર ૨૩, ગાંધીનગર



ઉત્તર ગુજરાતનાં જળાશયો

ડૉ. પી. એસ. ઠક્કર

સૌરાષ્ટ્ર યુનિવર્સિટી, રાજકોટથી ડૉ. આર. એમ. નાયકનો તા. ૩૧-૧૨-૮૭નો મારા પરનો એક પત્ર મળતા તથા જાન્યુઆરી ૧૯૮૮માં શ્રી લાલસિંહભાઈ તથા શ્રી લવકુમાર ખાયરને ઉદ્દેશીને ડૉ. નાયકે લખેલ પત્રની નકલ મને મોકલતાં મેં શ્રી કાર્તિકેય સારાભાઈ સાથે ચર્ચા કરી અને અમદાવાદ અને તેની આસપાસ આવેલાં જળાશયો તથા ઉત્તર ગુજરાતનાં જળાશયો પર જઈ પક્ષીગણતરી કરવાની રજૂઆત કરી. શ્રી કાર્તિકેયભાઈએ તરત જ સંમતિ આપી અને વાહનની વ્યવસ્થા કરી આપવાની ખાત્રી આપી.

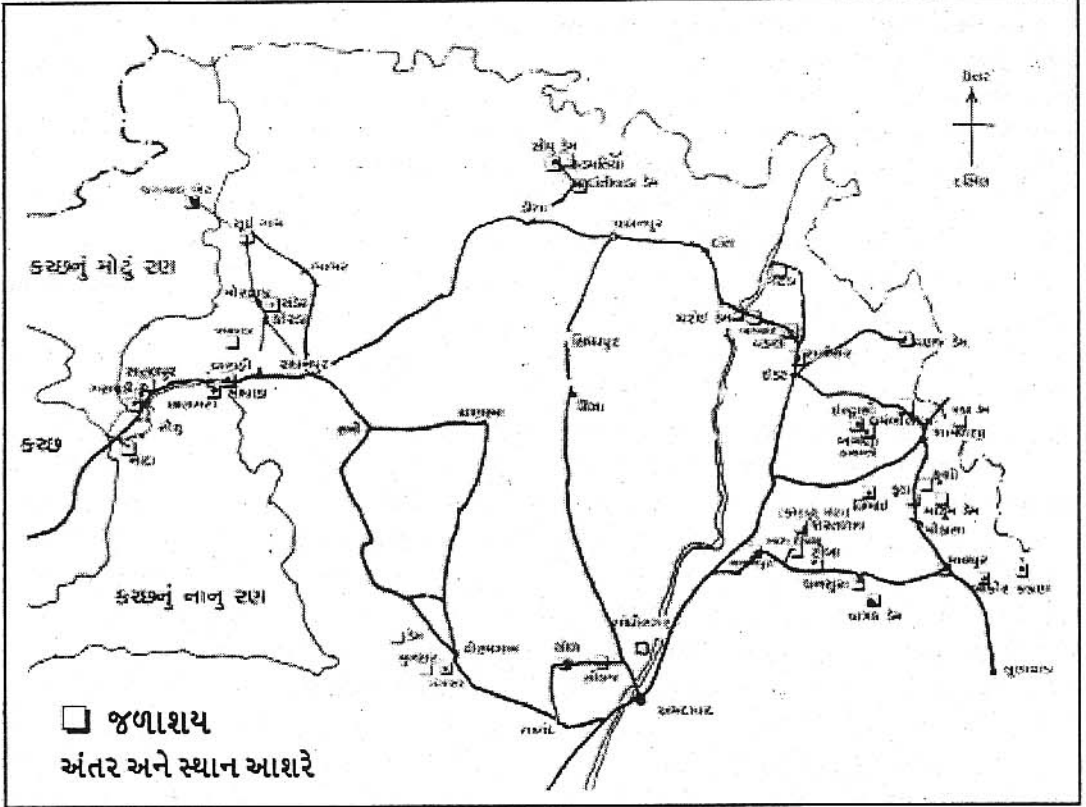
૧૯૮૬થી હું અમદાવાદ આસપાસ વર્લ્ડ વાઈલ્ડ લાઈફ ફંડની ઉત્તર ગુજરાત શાખા માટે વિક્રમ એ. સારાભાઈ કોમ્યુનિટી સાયન્સ સેન્ટર તરફથી બાળકોને આસપાસના વિસ્તારોમાં પક્ષીનિરીક્ષણ માટે લઈ જતો હતો. તે જ રીતે વર્લ્ડ વાઈલ્ડ લાઈફ ફંડ, ઉ.ગુ.ના સભ્યોને પણ પક્ષીનિરીક્ષણ માટે આસપાસના વિસ્તારોમાં લઈ જવાની જવાબદારી પણ મારા પર આવી. આમ આ કામગીરીમાં વ્યસ્ત હતો ત્યારે શ્રી લાલસિંહભાઈ રાઓલ તેમની સરકારી નોકરીમાંથી નિવૃત્ત થતાં જામનગરથી અમદાવાદ રહેવા આવ્યા. આથી મારું બળ થોડું વધ્યું. એક અને એક બરોબર બેના બદલે એક અને એક મળી અગિયાર જેટલું થયું! આ અરસામાં મુંબઈના શ્રી સુમન આર. શાહ પણ દર શિયાળામાં અહીં આવતા હતા. તેથી અમારું જૂથ મોટું થતું ગયું. ૧૯૮૮માં રાજકોટ ખાતે એશિયન કેન કોંગ્રેસ મળી હતી. આથી ઘણા લોકો એકબીજાના પરિચયમા આવ્યાં અને અમારી સાથે ડૉ. બકુલભાઈ ત્રિવેદી, ડૉ. આર.બી.બલર તથા ધોળકાના સ્વ. શ્રી દિલ્હાસભાઈ જાફરી પણ પક્ષીનિરીક્ષણમાં તથા પક્ષીગણતરીના કાર્યમાં જોડાતાં અમારું જૂથ મજબૂત બન્યું.

અમે ધીરે ધીરે બનાસકાંઠા, સાબરકાંઠા, મહેસાણા, ખેડા, પંચમહાલ અને કચ્છના પૂર્વ વિસ્તારનાં જળાશયો પર જવા લાગ્યા. સાબરકાંઠા તથા બનાસકાંઠા જિલ્લાના ઘણા જળાશયોની અમે નિયમિત મુલાકાત લેતા હતા.

આ સમય દરમિયાન વિક્રમ એ. સારાભાઈ કોમ્યુનિટી સાયન્સ સેન્ટરમાં પર્યાવરણ પર એક પ્રોજેક્ટ આવતા અમે દાંતીવાડા જળાશય પર પક્ષીઓની ફોટોગ્રાફી માટે ગયા હતા. ત્યાર બાદ મારે લાલસિંહભાઈ તથા અન્ય મિત્રોની સાથે દાંતીવાડા ડેમ પર જવાનું થયું ત્યારે અમને ખ્યાલ આવ્યો કે દાંતીવાડા ડેમ પર દર વર્ષે મોટી સંખ્યામાં રાજહંસ (Barheaded Goose) આવે છે. દાંતીવાડા પ્રથમ એવું સ્થળ હતું જ્યાં રાજહંસ નિયમિત આવતા હતા.

ત્યાર બાદ ઉ.ગુ.નાં જળાશયોની અમારી નિયમિત મુલાકાતને લીધે ખ્યાલ આવ્યો, કે રાજહંસ સાબરકાંઠાના જળાશયો, મહેસાણા જિલ્લાના થોળ તળાવ તથા પંચમહાલ જિલ્લાના બાકોરના તળાવમાં પણ જોવા મળે છે. બાકોરમાં એક વખત ઓક્ટોબર મહિનામાં ગ્રાજહંસ (Greylag Goose) જોવા મળ્યા હતાં. ત્યારબાદ ગ્રાજહંસ પણ અનેક જળાશયોમાં નિયમિત જોવાં મળતાં હતાં. અમારો ઉત્સાહ આંના લીધે વધતો જતો હતો અને આ કારણે અમારું કાર્યક્ષેત્ર પણ વિસ્તરતું જતું હતું. તેવામાં એક વખત વાહનને આકસ્મિક મોટું નુકસાન થતાં તેમજ અન્ય કેટલાક કારણોના લીધે અમને મળતી વાહનની સગવડ બંધ થઈ ગઈ. પરંતુ બધાનો ઉત્સાહ એવો હતો કે સરખા ભાગે ખર્ચની વહેંચણી કરીને પણ બધા સભ્યો સાબરકાંઠા, મહેસાણા, પંચમહાલ તથા કચ્છના કેટલાક વિસ્તારોની નિયમિત મુલાકાત લેવાનું ચાલુ રાખ્યું. આ જ ગાળામાં અમે 'વિહંગ'ની શરૂઆત કરી. 'વિહંગ' શરૂ થતાં ગુજરાતના પક્ષીપ્રેમીઓની એક જમાત ઊભી થઈ અને ત્યાર બાદ બર્ડ

ઉત્તર ગુજરાતનાં જળાશયો



કન્ઝર્વેશન સોસાયટી, ગુજરાતની પણ સ્થાપના થઈ.

હવે મૂળ વાત પર આવું. ઉત્તર ગુજરાતનાં જળાશયો સાથે અમે ખેડા તથા પંચમહાલ જિલ્લાનાં જળાશયોની મુલાકાત પણ લેવા લાગ્યા હતા. અને આ બધી નોંધ આંતરરાષ્ટ્રીય પક્ષી ગણતરીના રિપોર્ટમાં પ્રસિદ્ધ થતી હતી.

ઉત્તર ગુજરાતના જળાશયોની વાત કરું, તો સૌ પ્રથમ અમદાવાદ આસપાસના વિસ્તારમાં અમે શીલજના તળાવમાં જતા હતા. અહીં યમચા (Eurasian Spoonbill), ફાટીયાંચ ઢોંક (Asian Openbill Stork), પીળીયાંચ ઢોંક (Painted Stork), સફેદ કાંકણસાર (White Ibis) તથા કાજિયાની એક સુંદર માળા વસાહત હતી. ડો. પારાશર્ય પણ શરૂઆતમાં આ તળાવની મુલાકાતે આવ્યા હતા. ત્યાર બાદ હું મારી ઓફિસના ફોટોગ્રાફર શ્રી જગદીશભાઈ શેઠ સાથે રાંચરડાથી સાંતેજ-કલોલ તરફ તેમના સ્કૂટર પર જતા હતા. ત્યારે રસ્તામાં ગામના લોકો સાથે ચર્ચા કરતા એક છોકરાએ થોળ સિંચાઈ તળાવ વિશે માહિતી આપી અને જણાવ્યું કે એ તળાવમાં ખૂબ જ મોટી સંખ્યામાં જીવડાં તથા પક્ષીઓ આવે છે. તેથી અમે

ભીમાસણ થઈ થોળ તળાવ પર પહોંચ્યા અને ખરેખર ખૂબ જ મોટી સંખ્યામાં ત્યાં પક્ષીઓ જોઈ સુંદર સ્થળ વિશે જાણકારી મળ્યાનો આનંદ અનુભવ્યો. પછી તો વારંવાર લગભગ દર રવિવારે ટેલિફોન બીડીવાળા અશોકભાઈ, ભરતભાઈ, કીર્તિભાઈ, રજનીભાઈ તથા રમેશભાઈ પટેલનાં બાળકોને લઈને આ સ્થળે જવાનું થતું હતું. એક શિયાળામાં શ્રી સુમનભાઈ શાહ અમદાવાદ આવ્યા હતા અને શ્રેયસ સ્કૂલ પાસે સ્વીટલોમ સોસાયટીમાં ઉતર્યા હતા. તે સ્થળ મારા ઘર સ્વરાજનગર, માણેકબાગ હોલથી બહુ દૂર ન હતું. એક વહેલી સવારે તેઓ મારા ઘેર આવ્યા અને વર્તમાનપત્રના એક વૃતાંતના આધારે સાબરકાંઠા જિલ્લામાં ફતેહપુર મોટાના શેર તળાવ પર જવાની ઈચ્છા વ્યક્ત કરી અને મને સાથે આવવા કહ્યું. હું તૈયાર થઈ ગયો અને અમે બધા ફતેહપુર તળાવ પર પહોંચ્યા. પરંતુ વર્તમાનપત્રમાં જે સુંદર ચિત્રાંકન હતું તેનાથી વિપરીત પરિસ્થિતિ જોઈ દુઃખી થઈ ગયા અને તે દિવસે રફમી જાન્યુઆરી હોઈ ત્યાંથી પ્રાથમિક શાળામાં અમે ધ્વજવંદન કાર્યક્રમમાં હાજરી આપી મિઠાઈ ખાઈને પાછા વળ્યા.

પરંતુ સુમનકાકાને તથા તેમના સંબંધીઓને ધરમધક્કાના કારણે દુઃખી જોઈ મેં તેમને થોળ તળાવ જોવાની વાત કરી અને પક્ષીઓની સંખ્યા વિશે માહિતી આપી. મારી વાતો સાંભળી સુમનકાકા પર મારી પહેલી છાપ 'ફેંક છાપ' તરીકેની પડી હતી! પરંતુ ગાંધીનગર ખાતે ઈન્દ્રોડા નેચર પાર્કની મુલાકાત અને ત્યાં ભોજનવિધિ પતાવી અમે જ્યારે થોળ પહોંચ્યા ત્યારે તેઓ આશ્ચર્યમાં ગરકાવ થઈ ગયેલા અને થોળ તળાવને તેમણે મીની કેવલાદેવ ઘાનાનું બિરુદ આપી દીધું. આ અંગે તેમણે 'ન્યૂઝલેટર્સ ફોર બર્ડ વોચર્સ'માં પણ નોંધ મોકલી હતી. ૧૯૮૦માં થોળ તળાવમાં હંજે (Flamingo)એ માળા બનાવી સફળ પ્રજનન કર્યું હતું, જેની નોંધ 'ટાઈમ્સ ઓફ ઈન્ડિયા', દૂરદર્શન વગેરેમાં લેવાઈ હતી. આ નોંધ 'ન્યૂઝલેટર્સ ફોર બર્ડ વોચર્સ', હૈદરાબાદ તથા બોમ્બે નેચરલ હિસ્ટરી સોસાયટીના સામયિકમાં મેં મોકલાવી હતી. આ સમયે ડૉ. સલીમ અલી રાજ્યસભાના સભ્ય હતા તેથી તેમના પ્રયત્નોને લીધે થોળ તળાવ પક્ષી અભયારણ્ય જાહેર થયું હતું. મહેસાણા જિલ્લાના કડી તાલુકાના થોળ તળાવ ઉપરાંત અમે સાબરકાંઠા જિલ્લામાં તથા બનાસકાંઠા જિલ્લામાં નાનાં મોટાં જળાશયો પર જતા હતા.

અમદાવાદથી નીકળી અમે સૌ પ્રથમ પ્રાંતિજ થઈને નનાનપુરા ખારા તળાવ પર જતા હતા. ત્યાંથી આગળ વધી ટીંબા તળાવ, ધનસુરા તળાવ, વાત્રક ડેમ, માઝૂમ ડેમ, મેશ્વો ડેમ તથા મુસાફરીમાં વચ્ચે આવતા નાનામોટા તળાવોની નિયમિત મુલાકાત લેતા હતા. તેમાં ફૂટા તળાવ મુખ્ય હતું. લીંબોઈનું તળાવ પણ અદ્ભુત છે. અહીં સૌ પ્રથમ વખત અમે નીલશિર (Mallard)જોઈ હતી. દરેક જળાશય સાથે કંઈને કંઈ ખાસ યાદ જોડાયેલી છે. મેશ્વોથી ભિલોડા જતાં ધંબોલિયા તળાવ તથા ત્યાર પછી ભિલોડાથી દક્ષિણે ભવનાથ મંદિર પાસે ઈન્દ્રાસી જળાશય તથા હાથમતી જળાશયની મુલાકાત લેતા હતા. ત્યાર બાદ ઈડરનું રાણીસર તળાવ જોઈ અમે ધરોઈ ડેમ પર જતા. ધરોઈ ડેમમાં અમે

ચારથી પાંચ જુદા જુદા સ્થળની મુલાકાત લેતા હતા.

હાથમતી ડેમ પર બામણા અતિ સુંદર, મનોહર, મનોરમ સ્થળ છે. અહીં દર વર્ષે નવું જોવા જાણવા મળતું હતું. સાબરકાંઠા જિલ્લામાં વિજયનગર તાલુકામાં વણજ ડેમ અને છેલ્લે વિજયનગર તળાવની મુલાકાત લેતા હતા. પાછળથી આ સિલસિલો બંધ થઈ જતા ઘણો જ અફસોસ થાય છે. પરંતુ જંગલ ખાતા દ્વારા તથા બર્ડ કન્ઝર્વેશન સોસાયટી, ગુજરાત તરફથી સર્વેક્ષણનું કાર્ય હાથ ધરાતાં અમે સંતોષ માનતા હતા.

બનાસકાંઠા જિલ્લામાં અમે દાંતીવાડા ડેમ, સિપુ ડેમ, કોરડા સંદેર, સૂઈગામ, સિવાડા ડેમ, જામવાડા ડેમ, હડમતિયા ડેમ, સાંતલપુર, ગરામડી, રોઝુ ડેમ, જાડસા, શેરપુરા, છાણસરા, ગઢા નિયમિત જતા હતા. એકાદ બે વખત કચ્છના મોટા રણમાં તથા બત્રી વિસ્તારમાં લોરિયા ઢંઢ, શેળવો ઢંઢ, છારી ઢંઢની પણ મુલાકાત લીધી હતી. તે જ રીતે પોરબંદર પાસે, રણ, ફુદરડી તથા આજુબાજુના જળપ્લાવિત વિસ્તારોની મુલાકાત લીધી હતી. આ તો વધારાનો લાભ હતો.

અમદાવાદ જિલ્લામાં બગોદરા, નળસરોવર, ધીંગડા, ધોલેરા, મજીયા કેમીકલ વર્ક્સ, વિરમગામ ડેમ, ગંગાસર, વિઠલાપુર તથા કચ્છના નાના રણની આસપાસના વિસ્તારો, બારેજા, વસઈ સિંચાઈ તળાવ, વસાઈ ગામ તળાવ, શાહવાડી, લપકામણ વગેરે વિસ્તારોની પણ નિયમિત મુલાકાત લેતા હતા.

ઉત્તર ગુજરાતના જળાશયોની મુલાકાતનો ૧૯૮૭થી ૨૦૦૨ સુધીનો સમયગાળો જિંદગીભર ન ભૂલાય તેવો હતો.

આ ટુકડીમાં શ્રી લાલસિંહભાઈ રાઓલ, ડૉ. બકુલભાઈ ત્રિવેદી, ડૉ. આર.બી.બલર, ડૉ. સમીક્ષાબેન ત્રિવેદી, ડૉ. રેખાબેન બલર, શ્રી કે.ડી.વૈષ્ણવ, શ્રી પરાગ ભગદેવ, સ્વ. શ્રી દિલ્હાસભાઈ જાફરી, ગીતા ઠક્કર તથા હું સમય સંજોગો પ્રમાણે જે જોડાઈ શકે તે બધાં સાથે મળી

સાભાગ ર્વીકાર (શુભેચ્છા ક્ષણો તથા આજીવન સભ્ય ક્ષે)

૨૧૦૦૦-૦૦	કેલનાભાઈ દોશી, અમદાવાદ	૧૫૦૦-૦૦	રૂચિબેન દવે, મહુવા	૬૦૦-૦૦	અનિલભાઈ સોરઠિયા, સુરત
૧૦૦૦૦-૦૦	ઈન્ડીયન મેડીકલ એન્ડ કલ્ચરલ ફાઉન્ડેશન, દિલ્લી	૧૫૦૦-૦૦	વી.એલ.નિમાવત, જુનાગઢ	૬૦૦-૦૦	યજ્ઞેશભાઈ ભટ્ટ, ધર્મજ
૨૦૦૦-૦૦	પ્રશાંતભાઈ શાહ, અમદાવાદ	૧૫૦૦-૦૦	અજયભાઈ દેસાઈ, દાહોદ	૫૦૦-૦૦	કંદર્પભાઈ ધોળકિયા, રાજકોટ
૧૫૦૦-૦૦	અનિલભાઈ ભટ્ટ, સુરત	૧૫૦૦-૦૦	ચિરાગકુમાર પટેલ, વિસનગર	૫૦૦-૦૦	અનાલા, અમદાવાદ
૧૫૦૦-૦૦	અશોકભાઈ મશરૂ, રાજકોટ	૧૦૦૦-૦૦	નંદિતાબેન મુનિ, ગાંધીનગર	૫૦૦-૦૦	જુગલકિશોર તિવારી, મોટી વિરાણી, કચ્છ
૧૫૦૦-૦૦	પ્રશાંતભાઈ દેસાઈ, વાપી		ડૉ. રોહિતભાઈ શાહ, અમદાવાદ	૫૦૦-૦૦	હેમાબેન શેઠ, ભાવનગર
૧૫૦૦-૦૦	જયંતભાઈ મચ્છર, ગાંધીનગર	૧૦૦૦-૦૦	ઈલાબેન નાયક, અમદાવાદ	૫૦૦-૦૦	ભવભૂતિ પારાશર્ય, આણંદ
૧૫૦૦-૦૦	ડૉ. અમિતભાઈ ઠક્કર, મહુવા	૧૦૦૦-૦૦	બિંદુબેન કાપડિયા, મુંબઈ	૫૦૦-૦૦	ધરમશી રાંક, આણંદ

કામ કરતા હતાં. ૧૯૮૮થી ૧૯૯૬ના આંતરરાષ્ટ્રીય બર્ડ સેન્સસના રિપોર્ટમાં આ બધી માહિતીનો સંગ્રહ કરવામાં આવ્યો છે.

એક વખત એક મુલાકાતમાં શ્રી લાલસિંહભાઈ રાઓલ, દિલ્હાસભાઈ જાફરી, ડૉ. બકુલભાઈ ત્રિવેદી સાથેની અમારી ટીમ સાંતલપુર ગામના તળાવની મુલાકાતે હતા ત્યારે ત્યાં મહાકાગ (Raven) જોયો હતો. તે જ વખતે કોરડામાં કોરડાના ગામતળાવ પર શ્યામશિર કલકલિયો (Blackcapped Kingfisher) પણ જોવા મળ્યો હતો. તેવી જ રીતે એક મુલાકાતમાં અમે સૂઈ ગામથી નડાબેટ થઈ કચ્છના મોટા રણમાં જગમલ બેટ પર હંજના બચ્ચાં જોવા ગયેલા ત્યારે લાલસિંહભાઈએ સામે કાંઠે બેઠેલા થોડાં પંખીઓ તરફ ડૉ. બકુલભાઈનું ધ્યાન ખેંચ્યું અને તે પંખી ઓળખી બતાવવા કહ્યું. ડૉ. બકુલભાઈએ દૂરબીનથી નિરીક્ષણ કરી તેને ઓળખી પાડ્યું. તે હતી, સફેદ સુરખાબ

(Common Shelduck) હતું. તેમના અને મારા માટે તેનું પ્રથમ દર્શન હતું. લાલસિંહભાઈએ અગાઉ તેને ભાવનગરના દરિયાકાંઠે જોયેલી. આ પક્ષીઓની સંખ્યા નવ જેટલી હતી. આમ અમારા ઉત્તર ગુજરાતના જળાશયોની મુલાકાતના સંસ્મરણો લખવા બેસું તો એક મોટો ગ્રંથ તૈયાર થઈ જાય. પરંતુ અહીં એક પ્રાથમિક ભૂમિકા બાંધી વિરમું છું. ઉત્તર ગુજરાતનાં જળાશયો પર એક પછી એક લેખ આપવાની ઈચ્છા છે. 'વિહંગ'ના આગળના અંકોમાં સાંતલપુર, કોરડા સંઠેર અને કનેવાલ પર લેખ પ્રસિદ્ધ થયા હતા, તે શ્રેણીની જેમ જ આગળ જતાં દરેક જળાશય પર નોંધ આપવા પ્રયત્ન કરીશ. આ આશા સાથે વિરમું છું.

૨૪, ન્યુ નંદનવન સોસાયટી, ઈસરો પાછળ, અમદાવાદ-૧૫



મ. છુ. હિંમતસિંહજીનાં હલખે



'વિહંગ'ના ત્રીજા ૨૦૦૭ના અંકમાં પ્રસિદ્ધ થયેલા મારા લેખના અંતમાં પક્ષીઓને બચાવવા સાથે તેમનાં રહેણાંક અને રાતવાસો કરવા માટેનાં સ્થળોના બચાવનો ઉલ્લેખ કર્યો છે. અગાઉ વગડામાં, ગામડાંઓ તથા શહેરોમાં ઘણાં સ્થળોએ મોટાં વૃક્ષો જેવાં કે વડ, લીમડા, આંબલી ઈત્યાદિ અસ્તિત્વ ધરાવતાં. આજે આડેધડ એ ઝાડોનો વિનાશ એક યા બીજાં કારણોસર થતો રહ્યો છે. લોકજાગૃતિ દ્વારા એ વિનાશલીલા અટકવી જોઈએ અને જેટલાં શક્ય હોય તેટલાં આ પ્રકારનાં ઝાડનું વાવેતર અને તેની સાથે તેનું જતન કરવા લોકોને પ્રેરિત કરવા જોઈએ. સમય સમય પર સરકાર તથા તેના તંત્રી સમક્ષ એ પ્રકારનું આયોજન લોકભાગીદારી દ્વારા અમલમાં મૂકવા માટે ભારપૂર્વક રજૂઆત કરવી જોઈએ. આ કાર્યમાં વિધાનસભાના પ્રતિનિધિ તથા પંચાયતના સભ્યોને વધારે રસ લેવા માટે પ્રોત્સાહિત કરવા તે પણ તેટલું જ જરૂરી છે. મને ગુજરાતના બીજા જિલ્લાઓનો બહુ અનુભવ નથી, પરંતુ કચ્છની વાત કરું તો, અગાઉ સીમમાં કોઈ વાવ ખોદે કે પગથિયાંવાળી 'સેલોર' વાવ બંધાવે ત્યારે ત્યાં પશુઓ માટે હવાડો અને વડની એક કે બે ડાળીઓ અવશ્ય રોપવામાં આવતી. ઘણાં ગામોનાં તળાવની પાળ પર પણ મુખ્યત્વે વડ અને બીજાં ઝાડ વાવવામાં આવતાં. આ પ્રથા આઝાદી બાદ બંધ થઈ અને તેની સાથે બકરાં-ઘેટાંવાળા સીમમાં, તળાવોની પાળો પર અને મુખ્ય સડકોની બાજુમાં ઊભેલાં ઝાડના પાંદડાં

તેમના પશુધનને ખવરાવવા માટે તોડવા લાગ્યા. આ પ્રક્રિયાના કારણે કોઈ નાની મોટી ડાળો સૂકાય તો તેનો પણ કોઈ રોકટોક વિના બળતણ માટે ઉપયોગ થવા લાગ્યો.

સમુદ્રકિનારા પાસેના વિસ્તારો અને વાડીઓમાં પાણી ખારું થઈ ગયું હોવાથી ઘણાં મોટાં ઝાડો સુકાઈ ગયાં છે. કચ્છ જેવા વિસ્તારમાં દુષ્કાળની પરંપરા વર્ષોથી ચાલતી આવી છે. હાલ બેત્રણ દાયકા દરમ્યાન 'ટચૂબવેલ' (પાતાળકૂવા)નો બહોળા પ્રમાણમાં અનિયંત્રિત ઉપયોગ થઈ રહ્યો હોવાથી જમીન નીચેનાં પાણીનું સ્તર નિરંતર નીચે જતું રહ્યું છે. આના કારણે પણ ઝાડોને ઘણું નુકશાન થયું છે. આ પરિસ્થિતિ લાંબો સમય ચાલુ રહે તો પર્યાવરણને મોટા પ્રમાણમાં નુકસાન થશે. તેની વિપરીત અસર પ્રથમ પંખીઓને અવશ્ય થશે.

ગુજરાતમાં ઘાસિયા જમીનોની માવજત અને તેનું રક્ષણ પણ જરૂરી છે. દક્ષિણ ગુજરાતમાં તો હું ધારું છું કે, વ્યવસ્થિત રીતે ઘાસિયા જમીનોનો ઉપયોગ થઈ રહ્યો છે. ત્યાં ઘાસ સૂકાય ત્યાર બાદ તેને કાપીને ગાંસડીઓ બાંધવામાં આવે છે અને એ ઘાસ રાજ્યના પશુધનને ઉપયોગી થાય છે. આ રીતની વ્યવસ્થામાં પંખીઓને પણ ફાયદો થાય છે. જમીન પર અને ઘાસમાં પ્રજનન કરનારા પક્ષીઓ યોમાસા દરમ્યાન તેમના બચ્ચાં ઉછેરી લે ત્યાર બાદ ઘાસ સૂકાય

એટલે એ પર્યાવરણનો તેમને પૂરતો લાભ મળી રહે છે. તેવી જ રીતે સૌરાષ્ટ્રમાં પણ વીડીઓનું રક્ષણ થતું રહ્યું છે, જેથી પશુધન અને પંખીજગત ખાસ કરીને ખાનગી માલિકીની વીડીઓમાં તેનો પૂરતો લાભ ઉઠાવી શકે છે. સરકારહસ્તકની વીડીઓની હાલત સંતોષકારક હોતી નથી.

કચ્છમાં લોકોના મુખ્ય બે વ્યવસાયો છે: ખેતી અને પશુપાલન. સૂકી ખેતી વરસાદના પ્રમાણ પર આધારિત છે. કચ્છમાં એક વર્ષ સારું થાય તો બીજાં બે નબળાં હોય; અને તેમાં એકાદ વરસ દુકાળ પડે ત્યારે ખેતીને મોટો ફટકો લાગે તે સ્વાભાવિક છે. બીજી તરફ ઘાસિયા જમીનોનો વિસ્તાર મોટો છે પરંતુ તેનો વ્યવસ્થિત, સુચારુ ઉપયોગ થતો નથી. જો લોકભાગીદારીથી ઘાસિયા જમીનોના વિકાસ માટે સારું આયોજન કરવામાં આવે તો મનુષ્યો ઉપરાંત પંખીઓને પણ તેનો સારો એવો લાભ મળી રહે. કોઈ પણ પ્રકારના આયોજનમાં માણસો અને તેમના પશુધનને ફાયદા થતા હોય તો તેની સામે વિરોધની ભાવના દેખીતી રીતે જ સહેલાઈથી ટાળી શકાય અને તેવા આયોજનોમાં મનુષ્યોનો પૂરો સહકાર મળે તો અંતે પંખીઓ માટે પણ તે ફાયદેમંદ નીવડે.

ઘાસિયા જમીનની જાળવણીનો વિચાર કરીએ તો કચ્છમાં બમ્ત્રીનો મોટો વિસ્તાર છે, જે કચ્છના મૂળ ભૂભાગ તથા મોટાં રણની વચ્ચે આવેલો શ્રેષ્ઠ પ્રકારનાં ઘાસની જાતો ધરાવતો પ્રદેશ છે. તે વિસ્તાર સદીઓ પૂર્વે કચ્છના મોટા રણમાં વહેતી સિંધુ નદીના પાણી સાથે આવેલા કાંપ વડે મીઠી જમીનના રૂપમાં પ્રવર્તિત થયો અને તેમાં ઘાસ તેમજ બીજી વનસ્પતિ ઊગવા માંડતાં એક ઉત્તમ પ્રકારના તળપદી ઘાસોવાળો પ્રદેશ બની ગયો. કદાચ તેથી જ તો તેને 'બમ્ત્રી' તરીકે સંબોધવામા આવ્યો હશે!

બમ્ત્રીના ઘાસિયા વિસ્તારમાં માણસોની છૂટીછવાઈ નાની વસાહતો છે. આ લોકોનો મુખ્ય વ્યવસાય પશુપાલનનો છે. આવી વસાહતો માટે તેમના પશુઓની સંખ્યાના પ્રમાણમાં જમીનના પ્લોટ પાડવામાં આવે તો તે પૈકી અમુક પ્લોટ વારાફરતી ચારણ માટે રાખીને બીજા પ્લોટ તેમનાં પશુઓના ચારા માટે કાપેલા ઘાસનો સંગ્રહ કરવા માટે રાખી શકાય, જે દુકાળના સમયે તેમને કામ આવે. આવા આયોજનમાં લોકોની પૂરતી ભાગીદારી અને માલિકી હોવી જોઈએ. આ રીતની યોજનાથી પક્ષીઓને પણ મોટો લાભ થાય. ૨૦૦ થી ૨૫૦ હેક્ટરના જે પ્લોટ

અનામત રહે તેમાં પંખીઓને તેમનું પ્રજનન કરવા માટે પૂરતી મોકળાશ મળી રહે. ધોરડ, ખડમોર અને બીજાં અનેક પક્ષીઓ ઘાસ પાકે અને તે કાપવાલાયક યા ચારવા જેવું થાય ત્યાં સુધી સુરક્ષિત રીતે તેમનાં બચ્યાં ઉછેરી શકે. આ જ રીતે જ્યાં જ્યાં ખુલ્લી જમીન હોય ત્યાં લોકોનાં પશુઓ માટે આ પ્રકારનું આયોજન કરવું પંખીઓના હિતમાં નીવડે.

હાલ છેલ્લા એક દાયકા દરમ્યાન ઔદ્યોગિકરણ તરફ કોઈ પણ સુઆયોજન વિનાની જે આંધળી દોડ શરૂ થઈ છે, તે જોતાં મને આપણા દેશ અને પ્રદેશોમાં પર્યાવરણનું ભવિષ્ય ધૂંધળું ભાસે છે. આ સંજોગોમાં ઘાસિયા જમીનો, ઝાડી કે બીજી વનસ્પતિ કેટલો વખત સલામત રહેશે તે એક મોટો ચિંતાનો વિષય છે. આ માહોલમાં પંખીઓની કેવી વલે થશે તેના વિચારમાત્રથી કમકમાટી ઉદ્ભવે છે!

જ્યુબીલી ગ્રાઉન્ડ, ભુજ ૩૭૦૦૦૧



શ્રી શિવકુમાર ખાચર.. અનુ. પાના રથી..

અંગત રીતે કૌટુંબિક જવાબદારીઓ એક પછી એક પૂરી કરતા જઈ તેઓ વધારે અને વધારે પ્રકૃતિ-અભિમુખ થતા જતા હતા. પવિત્ર અંતઃકરણવાળી વ્યક્તિઓને ઘણી વાર પોતાના અંતની એંધાણી મળી જતી હોય છે. તેમની બાબતમાં પણ એમ જ બનેલું. સાપ કાંચળી ઉતારે એટલી સહજતાથી તેમણે માયા સંકેલવા માંડેલી અને આવનાર ભવિતવ્યને સ્વીકારી લઈ આખરી પ્રયાણ માટે સજ્જ થઈ ગયેલા. છેલ્લા થોડા દિવસોમાં બનેલા કેટલાક પ્રસંગો આ વાત કહી જાય છે.

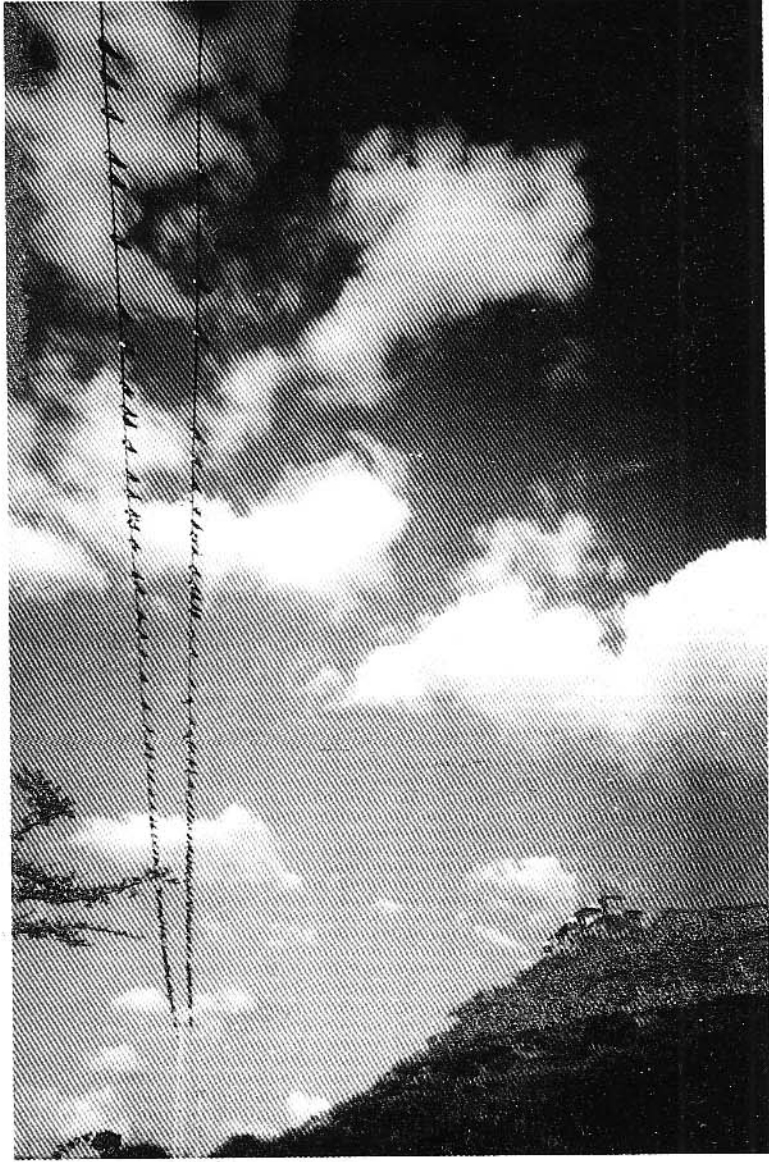
થોડા વરસોમાં ભારતે છ પ્રકૃતિવિદો ગુમાવ્યા અને તે બધા ગુજરાતી હતા. (૧) શ્રી હરિનારાયણ આચાર્ય (૨) શ્રી ધર્મકુમારસિંહજી (૩) શ્રી પ્રદ્યુમ્ન દેસાઈ (૪) શ્રી ફતેસિંહરાવ ગાયકવાડ (૫) શ્રી રૂબેન ડેવીડ અને છેલ્લે (૬) જસદણ દરબાર શ્રી શિવરાજકુમાર ખાચર. પક્ષીનિરીક્ષણ પ્રેમીઓને સ્વ. દરબાર સાહેબની ખોટ લાંબા સમય સુધી સાલશે.

(‘વિજ્ઞાનદર્શન’ના સૌજન્યથી)

સી-૨, હરિઓમ એપાર્ટ., ‘ટાઈમ્સ ઓફ ઈન્ડિયા’ પ્રેસ રોડ,

છવરાજ પાર્ક, અમદાવાદ-૫૧





લસવીર: ઘનશ્યામ જેઠાણિયા

ભારતીય ઉપખંડ પર ગરમી ઓછી થતાં દરિયાઈ પવન નરમ પડે છે. વાદળો છૂટાં થવા માટે છે. ચોમાસું-વનસ્પતિ. ફૂલોથી ભરાઈ પરિપક્વ થવા માટે છે. ઘાસ સુકાવા માટે છે. રાત્રિની ઠંડકથી સવારે મેઘરવાનાં બિંદુઓ ઊગતા સૂર્યનાં કિરણોમાં દિરાની જેમ ચમકારા મારતાં દેખાય છે. પક્ષીઓનાં બચ્ચાં જીવનનું પહેલું ઉડ્ડયન શરૂ કરે છે. ઉત્તરમાંથી મોટી સંખ્યામાં શિયાળુ યાયાવર પક્ષીઓનું આગમન શરૂ થાય છે.

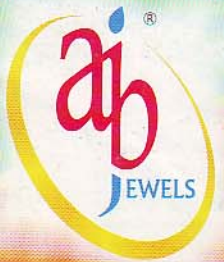
- લવકુમાર ખાચર

VIHANG (Quarterly) Oct.-Dec. 2007
RNI No. GUJGUJ/2007/20874



વસ્ત્રાલેખ : ધીરેન્દ્ર શાહ

નાનું દશરથિયું (Common Indian Nightjar)



... a benchmark of
Quality, Purity & Trust!

An Exquisite Jewelry Mall from



ARVINDBHAI
BECHARADAS
JEWELLERS

Satellite, Ahmedabad

Exclusive Showrooms across 3 floors ...

Carats & Cents

Real Diamond Jewelry

Golden Attire

Gold & Antique Ornaments

Silver Ornaments

Silver articles & Fashion Jewelry